

# Черепица городища Тэрэлжин-Дэрвэлжин, Монголия (по материалам раскопок 2015 г.)<sup>1</sup>

**А.Л. Ивлиев,**

кандидат исторических наук, Институт истории, археологии и этнографии народов Дальнего Востока ДВО РАН, Владивосток

**Н.Н. Крадин,**

член-корреспондент РАН, доктор исторических наук, Институт истории, археологии и этнографии народов Дальнего Востока ДВО РАН, Владивосток

**С.А. Васютин,**

доктор исторических наук, Кемеровский государственный университет, Кемерово

Статья посвящена изучению кровельной черепицы, полученной в ходе раскопок на хуннском городище Тэрэлжин-Дэрвэлжин в Мунгунморьт сомоне Центрального аймака Монголии в 2015 г. Дается описание основных видов черепицы — плоской (нижней), желобчатой (верхней) и концевых дисков фронтальной желобчатой черепицы. Выделено шесть вариантов декора концевых дисков. Выявлены особенности технологии изготовления этой черепицы. Сравнение её с материалами памятников VIII в. до н.э — III в. н.э. Китая, а также других хуннских городищ в Монголии позволяет датировать черепицу Тэрэлжин-Дэрвэлжина III—I вв. до н.э.

**Ключевые слова:** городище Тэрэлжин-Дэрвэлжин, археология хунну, Монголия, черепица.

## TILES OF TERELJIN-DURVULJIN WALLED TOWN, MONGOLIA (BASING ON MATERIALS OF EXCAVATION IN 2015)

**A.L. Ivliev,** Institute of History, Archaeology and Ethnography of the Peoples of the Far East, FEB RAS, Vladivostok, Russia

**N.N. Kradin,** Institute of History, Archaeology and Ethnography of the Peoples of the Far East, FEB RAS, Vladivostok, Russia

**S.A. Vasiutin,** Kemerovo State University, Kemerovo, Russia

<sup>1</sup> Работа выполнена при поддержке гранта РГНФ № 15-21-03001а(М).

The paper presents results of research of roof tiles unearthed in Hunnu walled town Tereljīn-Durvuljīn in Mungunmort Sum of Central Aimag of Mongolia in 2015. A description of main kinds of tiles — flat (lower) tile, convex (upper) tile and discs of frontal convex tile is given. Six variants of decoration of disc-sare distinguished. Authors have revealed technological features of these tiles' production. Through comparison with materials of sites of VIII c. BCE — III c. AD in China and other Hunnu towns in Mongolia they consider that it is possible to date tiles of Tereljīn-Durvuljīn back to III—I cc. BCE.

**Key words:** Tereljīn-Durvuljīn walled town, archaeology of Hunnu, Mongolia, tiles.

**В** августе 2015 г. российско-монгольская археологическая экспедиция под руководством Н.Н. Крадина продолжила начатые С.В. Даниловым в 2007—2008 гг. исследования городища Тэрэлжин-Дэрвэлжин в Мунгунморьт сомоне Центрального аймака Монголии. Городище по форме близко к квадрату. Оно окружено невысоким валом и рвом, который сохранился лишь частично. Длина сторон разная: северный вал — 227 м, восточный — 221 м, южный — 213 м, западный — 226 м. Общий периметр городища 887 м. На городище имеется четверо ворот, которые находятся примерно по центру каждой из сторон. Внутри городища есть четыре платформы, соединённые попарно специальными дорожками. Все платформы условно ориентированы в широтном направлении параллельно северному и южному валам.

Раскоп 2015 г. (раскоп № 3) был заложен на восточной части малой платформы (№ 4) близ западных ворот, соединённой переходом с большой платформой (№ 1) в центральной части городища. Именно на платформе № 1 велись раскопки экспедицией 2007—2008 гг.

Основную массу находок в раскопе № 3 составила кровельная черепица, кроме неё найдены облицовочные кирпичи и железное шило. В данной работе представлены основные характеристики найденной черепицы и делается попытка определить её место среди черепицы Восточной Азии.

Всего в ходе работ на раскопе № 3 площадью 144 кв. м получено 51 620 фрагментов черепицы общим весом 2556,08 кг. Вся эта черепица относится к двум видам (в комплексе образующим набор, необходимый для черепичной кровли): плоская (нижняя по своему положению на крыше) и желобчатая (верхняя, накрывающая стыки между плоскими черепицами). Разновидностью последнего вида является фронтальная черепица с концевым диском на нижнем торце. Так как все полученные в ходе раскопок материалы оставались на постоянное хранение в Монголии, в ходе камеральной обработки в полевом лагере экспедиции всем подвергнутым процедуре находкам присваивались индивидуальные номера, которыми мы и будем пользоваться в дальнейшем изложении.

К общим особенностям всей черепицы следует отнести состав её глиняного теста, цвет поверхности, следы обработки на поверхностях, боковых и торцевых гранях. Вся черепица сформована из глиняного теста с примесью частиц камня — окатанных песчинок и осколков — длиной до 0,5 см. Преобладают частицы белого камня, скорее всего, кварца. Данные получены визуально. Петрографический анализ аналогичной черепицы с соседней платформы, где российско-монгольской экспедицией под руководством С.В. Данилова и А. Очира был разбит раскоп № 2, был опубликован ранее. Согласно полученным тогда данным, кроме кварца в составе минерального отощителя есть полевые шпаты, чешуйки слюды, относительно крупные обломки гранитного состава и овальные обособления аргиллита (Данилов и др., 2011: 38—41).

Как правило, вся черепица серого либо бурого цвета. Иногда цвет в изломе отличается от цвета её поверхностей, как например, у фрагмента желобчатой черепицы № 40 (раскоп № 3, сектор IV, кв. h-10/11, пласт 3), у которой излом тёмно-серый, выпуклая поверхность — светло-серая, а вогнутая — бурая; у фрагмента такой же черепицы № 41-3 (раскоп № 3, сектор IV, кв. h-10, пласт 3) поверхности светло-серые, а внутри черепок бледно-бурый. На поверхностях всей черепицы есть следы выбивки в виде вертикальных или косых параллельных борозд шириной 1—3 мм и глубиной не более 1 мм (рис. 1: 1). Подобная выбивка характерна для черепицы ханьской эпохи (III в. до н.э. — начало III в. н.э.) в Китае, однако там она представляет собой оттиски верёвки (Лю, Чжан, 2007), здесь же следы верёвки в отпечатках никак не прослеживаются. Орудие, которым производилась выбивка, скорее всего, было длинной деревянной лопаточкой с вырезанными на ней параллельными канавками. Иногда на следы вертикальной бороздчатой выбивки накладывались следы наклонной выбивки; также наблюдаются наложенные друг на друга следы наклонной выбивки в разных направлениях, как, например, у фрагмента плоской черепицы № 33 (раскоп № 3, сектор III, кв. d-12, пласт 3) (рис. 1: 4). Довольно часто, преимущественно на вогнутой стороне, следы выбивки заглаживались. Также на вогнутой стороне желобчатой черепицы зафиксированы следы выбивки в виде сетки из прямоугольных ячеек размерами 4×5—7 мм, как у фрагмента № 40 (раскоп № 3, сектор IV, кв. h-10/11, пласт 3) (рис. 1: 2). Кроме того, на вогнутой стороне черепиц встречается и специфическая выбивка в виде трёх параллельных бороздок, сочетающихся с вдавлениями в форме прямоугольника с двумя скошенными углами либо трапеции. Так, у фрагмента желобчатой черепицы № 46 (раскоп № 3, сектор II, кв. h-5, пласт 3) на вогнутой стороне есть следы специфической выбивки в виде трёх параллельных валиков длиной около 5,5 см и общей шириной 0,8—1 см и трапециевидных вдавлений (рис. 1: 3).



Рис. 1. Варианты выбивки на поверхности черепицы. 1 — вертикальная желобчатая (№ 74, Р. 3, с. IV, пл. 3, кв. g-10); 2 — сетчатая (№ 40, Р. 3, с. IV, кв. h-10/11, пл. 3); 3 — специфическая (№ 46, Р. 3, с. II, кв. h-5, пл. 3); 4 — разнонаправленная наклонная желобчатая (№ 33, Р. 3, с. III, кв. d-12, пл. 3)

Возможно, что последние — отиски торца орудия, которым наносились параллельные валики. Выбивка нередко заглаживалась возле торцов черепицы, при этом наблюдается срезание поверхности широкой полой фаской, примыкающей к торцевой грани черепицы. Иногда фаски срезались с обеих — выпуклой и вогнутой — сторон черепицы. Торцы и боковые грани черепицы оформлены срезанием в ходе разделения цилиндрической заготовки до обжига. Поэтому боковые грани ровные, гладкие. Изредка след разреза не доходит до края вогнутой стороны черепицы, и здесь наблюдается след разлома подсушенной заготовки, как на фрагменте стыковочного уступа желобчатой черепицы № 68 (раскоп № 3, сектор II, кв. l-4, пласт 5). Иногда следы выбивки в виде отиска повторяющегося штампа длиной 1,5—3 см можно видеть и на торце черепицы. Довольно часто, в основном на вогнутой стороне черепиц, прослеживаются стыки глиняных лент, из которых формовалась трубчатая заготовка черепицы. В районе стыков наблюдаются вдавления разной формы. Ширина глиняных лент 3,5—5 см.

## ПЛОСКАЯ ЧЕРЕПИЦА

Плоская черепица слегка вогнута таким образом, чтобы четыре соединённые боковыми гранями черепицы образовали близкую к цилиндру усечёно-коническую трубу. Правда, измерения диаметра такой трубы по фрагментам сохранившихся целиком торцов плоской черепицы показывают, что труба-заготовка разрезалась на не одинаковые части, поэтому четырёх одинаковых по ширине черепиц часто не достаточно для образования полной окружности. В плане плоская черепица имеет форму трапеции, углы её бывают прямые, закруглённые либо скошенные по диагонали. На выпуклой стороне плоской черепицы встречается прочерченный орнамент в виде поперечных прямых и волнистых линий. Зафиксированы следующие сочетания линий: прямая и волнистая возле неё (большинство случаев); прямая и две волнистые линии с одной стороны от неё; одиночная прямая линия и на значительном расстоянии от неё поясok из двух прямых линий и заключённых между ними двух волнистых.

Из фрагментов полностью (т.е. на всю длину и ширину) удалось восстановить один экземпляр плоской черепицы (№ 35, раскоп № 3, сектор II, кв. 1-2, пласт 3). У него все углы обрезаны по диагонали, но в разной степени. На боковых гранях местами сняты фаски. Выпуклая сторона покрыта оттисками вертикальной бороздчатой выбивки. При этом у торцов борозды слегка наклонны. В средней части черепицы вертикальны, а на расстоянии 19 см от узкого торца на этой стороне проведены поперечная прямая бороздка и рядом с нею — волнистая линия. Видимо, этот орнамент наносился на цилиндрическую заготовку на круге, так как горизонтальная линия не сошлась и оказалась частью дублированной своим концом. При этом она нарушает борозды выбивки, которая делалась раньше. На вогнутой стороне поверхность гладкая. Есть следы вертикального заглаживания чем-то вроде кисти или щепки. Также зафиксированы отдельные вдавления и замазывания на стыках глиняных лент, из которых формовалась заготовка черепицы. Поверхность на выпуклой стороне нижнего (широкого) торца имеет пологий срез полосой шириной 2,5 см. Длина черепицы 51,5 см, ширина у торцов 35 и 37 см, толщина 1,5—1,6 см (рис. 2: 1). Такую же длину — 51 см — имеет и фрагмент черепицы, сохранившейся от торца до торца (№ 70, раскоп № 3, сектор II, кв. h-3, пласт 4). Торцы срезаны прямо, при этом угол одного торца закруглён, а на вогнутой стороне торец имеет срезанную фаску. В средней и нижней части выпуклой стороны есть косая бороздчатая выбивка, местами на неё накладывается выбивка с противоположным наклоном. В верхней части — вертикальная бороздчатая выбивка. На вогнутой стороне слегка заглаженная наклонно и вертикально бороздчатая выбивка. У боковой грани срезаны фаски. На вогнутой стороне видны вдавления в местах стыков лент. Толщина черепицы 1,3—1,7 см (рис. 2: 2).

Также встречены два фрагмента плоской черепицы с сохранившимися от края до края торцевыми частями. Их ширина 34,7 и 36,2 см.

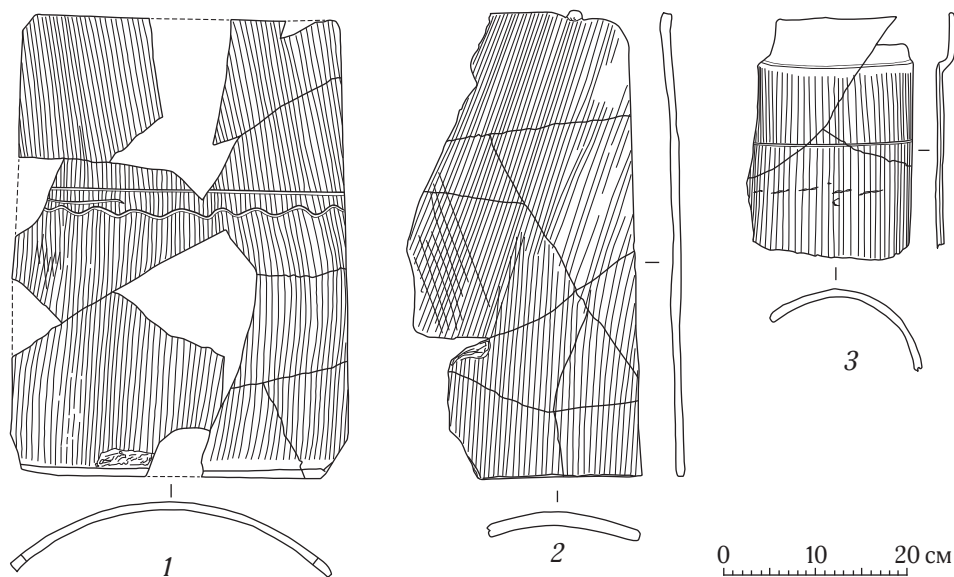


Рис. 2. Виды черепицы. 1, 2 — плоская черепица (соответственно, № 35, Р. 3, с. II, кв. 1-2, пл. 3 и № 70, Р. 3, с. II, кв. h-3, пл. 4); 3 — фрагмент желобчатой черепицы (№ 43/2, Р. 3, с. II, кв. h-4, пл. 4)

### ЖЕЛОБЧАТАЯ ЧЕРЕПИЦА

Имеет форму разрезанной пополам вдоль от торца до торца трубы. При этом у верхнего торца имеется стыковочный уступ, на который клался нижний торец лежавшей выше на скате крыши черепицы (рис. 2: 3). Поверхность уступа образует ступеньку с выпуклой поверхностью самой черепицы высотой 0,3—1,2 см. Обе поверхности уступов имеют следы обработки на гончарном круге в виде параллельных горизонтальных бороздок. Также видно, что уступ изготавливался в виде короткой трубы и отдельно прилеплялся к цилиндрической заготовке желобчатых черепиц до её разрезания. Однако у фрагмента № 45-1 (раскоп № 3 сектор II, кв. h-5, пласт 3) на вогнутой стороне вертикально-бороздчатая выбивка входит на половину стыковочного уступа. Возможно, это указывает на то, что здесь стыковочная ступенька не прилеплялась к черепице после отдельного формования, а делалась вместе с самой черепицей. На стыковочном уступе есть следы работы на круге, а прилепа глины для его крепления на черепице не заметно. Как правило, ширина желобчатой черепицы у нижнего торца на 2—7 см больше её ширины в районе стыковочного уступа. К сожалению, не удалось восстановить ни одной желобчатой черепицы на её полную длину. Ниже в таблице приведены размеры отдельных экземпляров желобчатой черепицы из раскопа № 3.

№	Место находки	Ширина по стыковочному выступу (см)	Ширина черепицы (см)	Ширина по нижнему торцу (см)	Длина стыковочного уступа (см)	Толщина (см)
26-2	Р. 3, с. III, кв. b-8, пл. 3	13,3			5,2	0,7–1,3
39-1	Р. 3, с. IV, кв. h-11, пл. 3			17,5		0,8–1,2
39-2				18,2–18,4		0,8–1,2
40	Р. 3, с. IV, кв. h-10/11, пл. 3	14,0			5,0	0,8–1,2
41-1	Р. 3, с. IV, кв. h-10/11, пл. 3				6,0	1,1
41-2		13,0–13,5			5,5	0,8–0,9
41-3		13,9			5,5	1,1
41-6				15,5		1,0–1,3
43-1	Р. 3, с. IV, кв. h-12, пл. 3			21,5		0,8–1,4
43-2		16,0			5,3	0,9–1,0
44-2	Р. 3, с. II, кв. h-4, пл. 4			15,0		0,8–1,1
45-1	Р. 3, с. II, кв. h-5, пл. 3	15,1			6,0	1,0–1,3
47	Р. 3, с. IV, кв. k-7, пл. 3	12,9			5,5	0,8
68	Р. 3, с. II, кв. l-4, пл. 5	15,5	19		5,8	0,8–0,9
76	Р. 3, с. II, кв. j-6, пл. 4				5,0	0,8
77	Р. 3, с. II, кв. h-4/5, пл. 5	14,5			5,3	0,9
78	Р. 3, с. II, кв. j-7, пл. 5	14,0			5,3	1,0
79	Р. 3, с. IV, кв. h-11				5,0	0,9–1,0
98	Р. 3, с. IV, кв. g-12, пл. 7					1,1–1,2

Интересно отметить наличие прочерченной по сырой глине волнистой линии на выпуклой стороне стыковочного уступа у трёх экземпляров черепицы (№ 47, 76 и 79). Подобные волнистые линии иногда в паре с прямой поперечной линией есть и на выпуклой поверхности самого тела черепицы у экземпляров № 41-1, 41-4, 41-5. Однако если на поверхности самой черепицы они были бы видны на кровле, то в случаях со стыковочным выступом этот рисунок скрывается под наложенной сверху на выступ черепицей. Аналогично прочерченный прямолинейный и волнистый декор не будет виден и на плоских черепицах, так как они выкладываются на крышу выпуклой стороной вниз. Всё это заставляет полагать, что прямые и волнистые прочерченные линии на черепице не несли декоративной функции, а, скорее всего, служили оберегом.

Также следует отметить находку фрагмента желобчатой черепицы с круглым отверстием (№ 91, сектор II, кв. i-8, пласт 6). Отверстие вырезано по сырой глине в центральной части черепицы. Диаметр отверстия 1,9–2 см. Выпуклая сторона черепицы покрыта параллельными канавками выбивки. Вогнутая сторона гладкая, на ней есть отдельные мелкие вдавления, возможно, для уплотнения стыков швов. Подобные фрагменты желобчатой черепицы с отверстиями были встречены российско-монгольской экспедицией 2007 г. на соседней платформе

(Данилов и др., 2011: 38—39). Как отмечает Чэн Юнцзянь, круглое отверстие делалось на желобчатой черепице с концевым диском. Оно служило для крепления черепицы гвоздём на сооружении, чтобы предотвратить её падение (Чэн, 2007: 40).

### КОНЦЕВЫЕ ДИСКИ ФРОНТАЛЬНОЙ ЖЕЛОБЧАТОЙ ЧЕРЕПИЦЫ

В ходе работ на раскопе № 3 найдено свыше трёх десятков фрагментов концевых дисков. Они прикреплялись к нижнему торцу черепицы, прикрывая торцы деревянных стропил. Сами диски с лицевой стороны покрывались орнаментом, украшая край кровли. Традиция использования концевых полудисков и дисков появилась в Китае в VIII—V вв. до н.э. и сохраняется в архитектуре Восточной Азии по настоящее время (Крюков и др., 1983).

Среди найденных фрагментов дисков есть два экземпляра, сохранившихся почти полностью. Один из них, № 87 (сектор II, кв. i-6, пласт 6) украшен орнаментом, образованным валиками. На лицевой стороне поверхности много мелких параллельных бороздок, соотносимых со структурой дерева, из которого вырезан шаблон для оттискивания декора. Бордюры почти не сохранился, он не шире 0,5 см, его высота, как у валиков орнамента, 1—2 мм. На обратной стороне верх бордюра в местах, где нет крепления к черепице, ровно срезан. Обрез бордюра обратной стороны под прямым углом переходит в обрез бокового ребра желобчатой черепицы (рис. 3: 3). Особенно хорошо это видно на другом экземпляре с таким же орнаментом (№ 86, сектор II, кв. i-6, пласт 6) (рис. 3: 2). Это свидетельствует о том, что фронтальная черепица вырезалась из цилиндрической заготовки с уже прикреплённым к ней диском. Видны следы примазывания диска к черепице. Также на обратной стороне диска заметны радиальные следы заглаживания поверхности. В центре лицевой стороны есть квадратное углубление глубиной 4—5 мм с выпуклиной по середине. Она не выше поверхности диска вокруг углубления, от углов которого отходят валики-лучи до внешнего бордюра. В двух противолежащих секторах горизонтальные S-образные фигуры. К ним от середины стороны углубления отходят прямые линии валиков, судя по их нечёткости, это могут быть оттиски трещин в деревянном шаблоне. В двух других секторах находится по одной образованной валиками фигуре, похожей на букву «Ж». Один из концов этой фигуры касается валика-луча, идущего от угла углубления к бордюру. Диаметр диска 18,5 см, толщина 2,1 см. Кроме этого диска такой же орнамент есть на фрагментах № 86, 85 (сектор II, кв. i-6, пласт 6) и № 92-1 (сектор II, кв. i-6, пласт 6) (рис. 1: 1). Диаметры двух первых из них, соответственно, составляют 19,5 и 20—20,5 см.

Второй относительно целый диск № 50 (сектор IV, кв. kl-11/12, пласты 5, 7) на обратной стороне имеет бордюр шириной 2 см и высотой 0,6 см. Диск утолщается к середине, видны радиальные следы заглаживания





Рис. 3. Варианты декора на концевых дисках черепицы из раскопа 3.  
 1–3 – вариант 2; 4–5 – вариант 4; 6–7 – вариант 3; 8–9 – вариант 1;  
 10, 17 – вариант 5; 11–12 – фрагменты невосстанавливаемого декора;  
 13–16 – вариант 6

его поверхности. Сама черепица на выпуклой стороне имеет следы вертикальной бороздчатой выбивки. Диск вырезался из заготовки вместе с черепицей. След предварительного разметочного надреза сохранился в месте стыка боковой грани черепицы и разреза по верху бордюра на обратной стороне диска. На лицевой стороне центральная полусферическая выпуклина находится в прямоугольном углублении, от углов которого к низкому бордюру шириной 0,7 см и высотой не более 0,2 см расходятся прямые валики, делящие всё поле диска на 4 сектора. В двух противоположных секторах находятся по две противостоящие друг другу дуги с завёрнутыми

концами (типа вензеля «Н» без соединительной линии). В двух других секторах, приходящихся на широкие стороны центрального углубления, находятся по две симметрично расположенные фигуры вроде разомкнутых колец с разведёнными концами. Между кольцами есть по два идущих один за другим вертикальных отрезка. К этим фигурам от середины прямоугольного углубления отходит прямой валик. Диаметр диска 19 см. Его толщина с бордюрами 2,5 см (рис. 3: 8). Фрагменты дисков с таким же орнаментом представлены экземплярами № 84 (сектор II, кв. i-4, пласт 6) (рис. 3: 9) и № 97 (сектор II, кв. j-5, пл. 6). Характерной особенностью дисков с таким орнаментом является наличие красной краски на лицевой поверхности. Ближайшей аналогией заключённому в сектор рисунку в виде противостоящих дуг с завёрнутыми концами является декор на полудиске из города восточножоуского вана в Лояне (VIII—V вв. до н.э.). Китайские исследователи трактуют это изображение как лик мифического животного *таоте* (Чэн, 2007: 53). Однако на лоянских дисках такой декор находится в смежных секторах полудиска, здесь же он занимает противолежащие через центр части, сочетаясь с другим рисунком в соседних секторах. Размеры диска № 84: диаметр 21 см, толщина с бордюрами 2,2 см, без бордюров — 1,4—1,9 см. Скорее всего, этот же орнамент есть и на фрагменте диска № 88-1 (сектор II, кв. i-6, пласт 6). Он покрыт красной краской с обеих сторон, на обратной стороне есть радиально расходящиеся от центра канавки бороздчатой выбивки. Диаметр диска 18,8 см, толщина его с бордюрами 2,3 см, а самого диска — 1,3—1,4 см.

Рассмотренные диски дают достаточно полную характеристику формы и следов обработки, отмечаемых на всех фрагментах этих предметов. Однако, кроме двух описанных выше вариантов декора, можно выделить ещё четыре варианта, поэтому далее остановимся на кратком их описании.

Вариант 3 представлен фрагментами диска № 53 (сектор IV, кв. k-11, пласт 4) и № 94 (сектор IV, кв. g-11, пласт 7) (рис. 3: 6, 7). Бордюр лицевой стороны узкий (0,3—0,9 см) и низкий, как сами валики орнамента. В центре диска квадратная рамка, без центрального углубления, имеющегося на всех остальных вариантах дисков. Всё орнаментальное поле разделено на 4 сектора идущими от сторон квадратной рамки к краям диска валиками. От каждого валика возле бордюра симметрично в две стороны расходятся два завитка, концами обращённые вниз, к центру диска. Диаметр диска (№ 94) 15,6 см.

Вариант 4 близок к предыдущему, но здесь валики, делящие диск на 4 сектора, идут от углов центрального квадратного углубления и возле бордюра разделяются на два загнутых в сторону центра диска завитка. При этом какие-то завитки могли быть и между этими «ветвями» в центре сектора. Данный вариант представлен фрагментами дисков № 59 (сектор IV, кв. j-8, пласт 1) и № 82 (сектор IV, кв. j-10, пласт 6). Лицевая сторона первого из них покрыта красной краской, диаметр второго 17 см (рис. 3: 4, 5).

Вариант 5 отличается от двух предыдущих тем, что ответвляющиеся от радиальных валиков завитки завернуты вверх, к внешнему бордюру. К этому варианту относятся фрагменты дисков № 27 (сектор I, кв. а-4, пласт 3) и № 58 (сектор III, кв. i-2, пласт 4). Диаметры этих дисков 15 и 18 см соответственно (рис. 3: 10, 17).

Наиболее оригинальным рисунком отличается вариант 6. Он встречен на фрагментах дисков № 1 (сектор III, кв. b-8, пласт 1), № 21 (сектор III, кв. g-7, пласт 3), № 93 (сектор II, кв. i-5, пласт 6) и № 95 (сектор IV, кв. i-11, пласт 6). Последний из перечисленных фрагментов имеет покрытие красной краской на лицевой стороне и следы бороздчатой выбивки на обратной. В центре лицевой стороны этих дисков — полусферическая выпуклина, помещённая в квадратное углубление. Вокруг — извилистые линии-валики с отростками-завитками растительного орнамента. В отличие от других вариантов здесь нет деления на сектора. Однако целиком декор не восстанавливается (рис. 3: 13—16). Скорее всего, орнамент на этих дисках однотипен третьему варианту декора с соседней платформы (раскоп № 2), описываемому как «сложный растительный орнамент с прочитываемым элементом типа S, заполняющим всю плоскость диска, и выпуклой „жемчужиной“ по центру» (Данилов и др. 2011: 44). Диаметры дисков этого варианта 17—17,8 см.

Варианты декора на концевых дисках черепицы из раскопа 3 не ограничиваются перечисленными выше. На отдельных фрагментах дисков встречаются рисунки, отличные от этих вариантов, однако из-за малых размеров фрагментов или плохой сохранности восстановить их пока не удаётся (рис. 3: 11, 12).

В целом сравнение описанных вариантов декора концевых дисков с опубликованными материалами раскопок 2007—2008 гг. на соседней платформе показывают, что там были встречены диски вариантов 1, 2, 5 и близкие к варианту 6 (Данилов и др. 2011: 41—44). Также сравнение дисков Тэрэлжин-Дэрвэлжина с дисками из раскапываемого корейско-монгольской экспедицией городища Гуа-дов в долине Керулена в Баян-жаргалан сомоне Центрального аймака показывает значительные различия между ними (Эрэгзэн, Баярсайхан, Алдармунх, 2014). Сходство здесь проявляется в делении поля диска на четыре сектора и в наличии квадратного углубления в центре лицевой стороны диска. Однако деление это производится, как правило, двойными радиальными валиками, а внешний бордюр гуа-довских дисков высокий и широкий.

Что касается происхождения декора концевых дисков, то, несомненно, что они выполнены в традициях черепичного ремесла Китая. Общие принципы нанесения декора путём оттискивания его на диск с шаблона, композиции — деление радиальными валиками на четыре сектора, исполнение рисунка в очень низком рельефе — характерны как для черепицы из городища Тэрэлжин-Дэрвэлжин, так и для концевых дисков Китая времён Восточного Чжоу, Чжаньго и Хань (VIII в. до н.э. — III в. н.э.).

Отдельные элементы декора: противоположные дуги с завитками на концах, S-образная фигура — встречаются на дисках Восточного Чжоу и Западной Хань в Лояне, однако они сопровождаются другими элементами, отсутствующими здесь (Чэн, 2007: 53, 190—191). Своими узкими и невысокими бордюрами лицевой стороны диски Тэрэлжин-Дэрвэлжина ближе всего к китайским дискам времени Восточного Чжоу — начала Западной Хань. Следует также отметить, что красное покрытие было характерно для концевых дисков времени Чжаньго (V—III вв. до н.э.), царства Наньюэ (204—111 гг. до н.э.) на юге Китая, в районе провинции Гуандун (Институт культурных ценностей и археологии провинции Гуандун, 2000: 13—14; Институт культурных ценностей и археологии города Гуанчжоу, 2000). Однако на дисках из Китая нет декора, полностью совпадающего с тем, что есть на дисках Тэрэлжин-Дэрвэлжина. Отличиями являются также оттискивание декора с деревянного, а не керамического, как в Китае, шаблона и наличие квадратного углубления в центре диска. Эти два явления тесно связаны между собой. Как верно предположили авторы статьи о черепице из раскопок Тэрэлжин-Дэрвэлжина 2007—2008 гг., «сами диски могли изготавливаться на гончарном круге, который имел резной орнамент, негативную проекцию которого мы наблюдаем на изделиях. К тому же, на большинстве днищ хуннских сосудов имеются квадратные или подпрямоугольные оттиски от оси, выступающей над плоскостью гончарного круга» (Данилов и др. 2011: 45). Очевидно, здесь на китайское черепичное ремесло наложилась местная гончарная традиция и специфический для хуннского гончарства круг стал применяться и как шаблон для оттискивания декора на диск в ходе изготовления цилиндрической заготовки фронтальной желобчатой черепицы. Видимо, хуннские мотивы оказались и среди сюжетов декора дисков. В этом отношении примечательно, что встречающаяся на дисках S-образная фигура есть и на тамге на игральной кости из хуннского погребения могильника Гол Мод-2 (Erdenebaatar D. et al., 2015: 91, 224).

О датировке этой черепицы, кроме приведённых выше сравнений дисков с дисками из Лояна времён Восточного Чжоу — Западной Хань, говорит и технология её изготовления. Важным признаком здесь является отсутствие оттисков ткани на вогнутой поверхности черепицы. Это указывает на то, что цилиндрические заготовки после подсыхания разрезавшиеся на отдельные черепицы формовались без обёрнутого тканью усечённо-конического шаблона. Скорее всего, они формовались из глиняных лент вручную, а после высыхания разрезались либо надрезались и разламывались на отдельные черепицы по надрезам. Такая технология была распространена в Древнем Китае до ханьского времени. При этом исследования западноханьской черепицы из столицы Древнего Китая Чанъани Лю Чжэньдуном и Чжан Цзяньфэном показали, что шаблон сначала стал применяться для изготовления желобчатой черепицы. Такая технология появляется уже в конце раннего периода Западной Хань, а к середине

II в. до н.э. желобчатая черепица без оттисков ткани на вогнутой поверхности там выходит из употребления. Вместе с этим меняется и способ крепления диска к черепице: он уже не вырезается из цилиндрической заготовки вместе с самой черепицей, а лепится непосредственно к черепице после её вырезания из заготовки. Плоская черепица, изготовленная на шаблоне, появляется в средний период Западной Хань, а её массовое использование приходится на поздний период Западной Хань, т.е. на I в. до н.э. — начало I в. н.э. (Лю, Чжан, 2007).

Конечно, вдали от ханьской столицы новый способ формовки черепицы на шаблоне мог внедряться значительно позже. Такое предположение основано на большой длине стыковочных уступов желобчатой черепицы Тэрэлжин-Дэрвэлжина. На западноханьской черепице длина этих уступов около 2,5 см. Однако особенности оформления декора тэрэлжинских дисков (низкий и узкий бордюр) сближают их с дисками Восточного Чжоу и раннего периода Западной Хань. Скорее всего, тэрэлжинская черепица должна относиться ко времени династии Западная Хань, т.е. к III—I вв. до н.э. Следует отметить, что такая датировка соответствует полученной в ходе раскопок калиброванной (*intCal13*) радиоуглеродной дате 355—47 гг. до н.э.<sup>2</sup>

#### СПИСОК ЛИТЕРАТУРЫ

- Данилов С.В., Симухин А.И., Цыденова Н.В. 2011. Черепица из хуннского городища Тэрэлжин-Дэрвэлжин (Центральный аймак Монголии). *Хунну: археология, происхождение культуры, этническая история*. Улан-Удэ: 30—51.
- Крюков М.В., Переломов Л.С., Софронов М.В., Чебоксаров Н.Н. 1983. *Древние китайцы в эпоху централизованных империй*. М.: Наука.
- Институт культурных ценностей и археологии города Гуанчжоу, Канцелярия по организации и строительству Музея дворца правителя Наньюэ. Краткий отчёт о раскопках в 1995—1997 гг. дворца и административных учреждений царства Наньюэ в Гуанчжоу. 2000. *Вэнью*. № 9: 4—24. Кит. яз.
- Институт культурных ценностей и археологии провинции Гуандун. Повторные раскопки памятника Иньган в уезде Боло Гуандуна. 2000. *Вэнью*. № 6: 4—16. Кит. яз.
- Лю Чжэньдун, Чжан Цзяньфэн. 2007. Предварительное исследование кирпича и черепицы Западной Хань *Каогу сюэбао*. № 3: 339—358. Кит. яз.
- Чэн Юнцзянь. 2007. *Концевые диски черепицы, найденные в Лояне*. Пекин: Изд-во Кэсюэ. Кит. яз.
- Эрэгзэн Г., Баярсайхан М., Алдармөнх П. 2014. Предварительные результаты археологических исследований хуннского городища Гуа-дов. *Археология Монголии — 2013: результаты полевых исследований Института археологии Академии наук Монголии в 2013 году*. Улан-Батор: 42—47. Монг. яз.
- Erdenebaatar D., Iderkhangai T., Mijiddorj E., Orgilbayar S., Batbold N., Galbadrakh B., Maratkhaan A. 2015. *Investigation of Xiongnu Elite Burials Gol Mod-2 at Balgasyn Tal*. Ulaanbaatar. (in Mongolian).

<sup>2</sup> Авторы выражают свою благодарность Урсуле Бросседер (Боннский университет) за определение данной датировки.