

Поздний комплекс памятника Валентин-перешеек в Приморье

А.В. Гарковик,

старший научный сотрудник, Институт истории, археологии и этнографии народов Дальнего Востока ДВО РАН, Владивосток

Валентин-перешеек — многослойный памятник, содержащий материалы трёх культурно-хронологических периодов. Основной комплекс — неолитический — связан с нижней частью культурных отложений (чёрный песок и серовато-бурый суглинок); в верхней части — сером песке — залегают остатки средневекового посёлка, который состоял, предположительно, из четырёх строений. Два из них, сохранившиеся лучше, дают представление об их конструкции и назначении: это были сооружённые на глинобитных подушках наземные жилища с двухканальным Г-образным каном, обложенным плоскими гальками, сравнимые с жилищами бохайского и чжурчженьского периодов. Были обнаружены следы металлургического производства в виде кусочков руды, шлаков, выплесков и мелких фрагментов изделий из железа, а также целых льячек. Население позднего посёлка, вероятно, специализировалось на выплавке железа. Другой немногочисленный археологический материал — станковая керамика, трёхлопастной наконечник стрелы, стеклянные бусины.

Аналогии строениям-жилищам и археологическому материалу, а также стратиграфическое залегание материала этого комплекса указывают на время его существования, синхронное государству Бохай, — VIII—X вв.

Ключевые слова: Приморье, памятник Валентин-перешеек, раннесредневековый комплекс, государство Бохай, выплавка железа.

LATE COMPLEX OF VALENTIN-PERESHEYEK SITE IN PRIMORYE REGION

A.V. Garkovik, Institute of History, Archaeology and Ethnography of the Peoples of the Far East, FEB RAS, Vladivostok, Russia

Valentin-peresheyek is a multilayered site, its' cultural deposits contain materials of three cultural and chronological periods. Main, most numerous complex is Neolithic, it relates to lower part of cultural deposits (black sand and grayish-brown loam). Remains of medieval settlement consisted supposedly of four structures were in the upper part of cultural deposits — gray sand. Two of these structures have preserved better and give an idea about their construction. They were surface constructions with two channeled L-shaped kang (heating system) covered with flat pebbles and built on clay foundation. Such structure allows supposing that they were dwellings. They have analogies among dwellings of

Bohai and Jurchen periods. Traces of metallurgical production were found in cultural layer. They were represented by pieces of ore, slag, spittings and also small fragments of iron artifacts, crucibles and their fragments. Other not numerous archaeological artifacts — wheel-made ceramics, three-bladed arrowhead and glass beads have analogies in Bohai sites.

Unearthed archaeological material indicates certain economical orientation of the population of the late period of this settlement. Probably, this settlement specialized in smelting iron. Analogies to its dwellings and stratigraphy of this complex indicate its date coincident with Bohai state of VIII—X cc.

Key words: Primorye Region, Valentin-peresheyek site, early medieval complex, Bohai state, iron smelting.

Валентин-перешеек — один из наиболее исследованных археологических памятников в Приморском крае. Культурные отложения его содержат несколько культурно-хронологических комплексов, основным из которых является комплекс периода позднего неолита.

Памятник расположен на востоке Приморья — на побережье бухты Валентин. Небольшая, полузакрытого типа, на юго-западе она ограничена узким скалистым мысом Титова. Северо-западная часть мыса понижается в сторону материка и соединяется с ним узким, низменным перешейком. С северо-востока к перешейку вплотную подступает скалистый утёс, у восточного подножья которого расположено старое русло р. Валентиновки.

В районе бухты Валентин открыто несколько археологических памятников, расположенных как вблизи морского побережья, так и на некотором отдалении от него, в долине р. Валентиновка. Наиболее интересным оказался памятник, выявленный в северо-восточной части перешейка и получивший название Валентин-перешеек (Андреев, 1963; 1964).

Памятник открыт в 1958 г. Г.И. Андреевым, в 1959 г. разведочные работы на нём проводили Г.И. Андреев и Ж.В. Андреева. В последующие годы памятник исследовали Г.И. Андреев (1960—1961 гг.) и А.В. Гарковик (в течение 5 сезонов с 1972 г. по 1981 г.).

Разрезы, полученные в процессе раскопок, показали, что памятник имеет сложную, но достаточно чёткую стратиграфию. В них зафиксировано следующее чередование слоёв сверху вниз: дёрн, светло-жёлтый песок, серый песок (слабо гумусированный), коричневато-жёлтый песок, чёрный (гумусированный) песок, серовато-бурый суглинок со щебёнкой. Все слои песка имеют эоловое происхождение (Ивашинников, Короткий, 1976), серовато-бурый суглинок — делювиальное. Все эти напластования подстилаются материковым горизонтом ярко-жёлтого или жёлто-коричневого суглинка с высоким содержанием щебня. Для стратиграфии памятника характерно чёткое чередование слоёв, залегание их параллельно склону и друг другу. Культурные отложения связаны со слоями серого и чёрного песка (древней погребённой почвы) и серовато-бурого суглинка (Гарковик, 1986).

Памятник Валентин-перешеек в археологии Дальнего Востока известен в основном как неолитический. Анализ материала неолитического

комплекса посвящена коллективная монография «Валентин-перешеек — посёлок древних рудокопов» (1987). Основными слоями, вмещающими неолитический материал, являются два нижних горизонта: чёрный песок и серовато-бурый суглинок. Неолитический материал отличает многочисленность и большое своеобразие, обусловленное в некоторой степени особенностями местного сырья, а также занятиями неолитических обитателей — добычей гематит-лимонитовой руды, её обработкой и изготовлением минеральной краски. В целом, ранний основной комплекс памятника относится к культурам зайсановского типа, но обладает определённым своеобразием.

Два других комплекса, содержащихся в культурных отложениях памятника, принадлежат к более позднему времени: раннему железному веку и раннему средневековью. Отдельные разрозненные материальные остатки раннего железного века были приурочены к верхней части чёрного (гумусированного) песка. Поздний этап памятника представлен немногочисленным материалом и сильно разрушенными остатками средневековых сооружений, которые приурочены к слою серого песка (верхнему слою погребённой почвы). Необходимо отметить, что в этом слое наряду с поздним материалом содержалось небольшое количество артефактов, относящихся к неолитическому комплексу, состоящему из фрагментов лепной посуды, ретушированных и шлифованных орудий, отщепов. Механизм попадания предметов раннего комплекса в верхний слой отложений памятника, вероятно, связан с эоловыми процессами осадконакопления и с хозяйственной деятельностью позднего населения, в процессе которой нарушалась целостность слоёв.

Описанию и определению места средневекового посёлка на перешейке мыса Титова (верхнего горизонта памятника Валентин-перешеек) посвящена данная работа.

Культурные остатки средневекового периода вмещают слой серого песка, верхний слой погребённой почвы мощностью до 30 см. Этот почвенный горизонт, вероятно, сформировался в последний климатический оптимум в 1 тыс. н.э. В нём расчищены небольшие участки площадок из светлого суглинка с остатками сооружений из плоских галек и выявлены прокалённые пятна песка и суглинка, а также обнаружено незначительное количество археологического материала. В разрезах площадки прослеживаются в виде линз суглинка толщиной до 20 см в нижней части серого песка (Андреева и др., 1987: рис. 4, 5).

Крупные аморфные суглинистые площадки располагались в северо-восточной и юго-западной части исследованного участка памятника (Андреева и др., 1987: рис. 8).

Первая из них (северо-восточная) была расчищена в первый год раскопок (1960). Она имела подтреугольные очертания. Протяжённость площадки с юга на север — 7,8 м, с запада на восток — 7 м. На ней фиксировались следы сооружения из галек (вероятно, часть кана) в виде вытянутого с юга на север узкого скопления камней. В основном, это крупные плоские гальки, лежащие в один слой и составляющие обкладку кана. Южная часть кана протяжённостью 4 м сохранилась лучше. Северная (около 2 м) — сильно

разрушена, камни, составляющие его обкладку, смещены. Суглинок под обкладкой имел следы прокалённости. Вплотную к южной части кана, перпендикулярно ему, располагалось пятно прокалённого суглинка скруглённо-прямоугольных очертаний размером 1,2×0,5 м. Вероятно, это остаток топки. Ещё одно пятно прокалённого суглинка на этой площадке прослеживалось в 2 м от северной части кана, оно имело удлинённо-овальные очертания (1×0,3 м). Возможно, это пятно является фрагментом дымоходного канала от другого колена кана. Размеры суглинистого пятна и кана дают возможность предположить размеры сооружения — 7×5 м, ориентацию его длинной оси: север — юг. В восточной части этого же раскопа № 1 (1960 г.) и в прилегающем к нему раскопе № 3 (1981 г.) встречено скопление камней с небольшим пятном прокалённого суглинка размером 2×1 м и небольшие участки прокалённого суглинка размером 0,8×0,5 м и 0,4×0,4 м, расположенные в относительной близости друг к другу, что позволяет предположительно видеть в них остатки другого, сильно разрушенного, сооружения (Андреева и др., 1987: рис. 8).

Самая крупная удлинённо-аморфная суглинистая площадка встречена в восточной части раскопа № 7 (1981 г.). Её размеры: С-Ю — 8 м, В-З — 5 м. Суглинистое пятно в юго-западном углу раскопа № 2 (1961 г.) примыкает к описанной площадке и является её частью (размеры — 3×2,5 м). На площадке в раскопе № 7 расположены остатки двухканального Г-образного кана. Он выложен крупными плоскими гальками. Длинное колено, ориентированное С-Ю, — 7 м, короткое, ориентированное З-В, — 3 м. После снятия камней хорошо прослеживались дымоходные каналы своим ярким прокалённым заполнением. В северной и южной части длинного колена кана зафиксированы углубления диаметром 0,7 и 0,8 м, которые могли быть очагами или отверстиями для дымоотводной трубы.

Эта площадка с остатками отопительного сооружения, как и вышеописанная, является частью наземного сооружения (возможно, жилища). Центральная часть его — пол — лежала ниже уровня кана. В полу прослеживались два прокалённых пятна: одно — 0,37×0,4 м, другое — диаметром 0,2 м. Выявленное в восточной части суглинистой площадки ещё одно прокалённое пятно диаметром 0,6 м при расчистке оказалось ямой глубиной 0,8 м, которая прорезала все нижележащие слои. На дне ямы в слое сероватобурого суглинка были найдены шлаки и фрагмент ошлакованной льячки.

В западной части раскопа 1981 г. встречен фрагмент ещё одного сооружения в виде небольшого участка глинистой площадки скруглённо-прямоугольных очертаний длиной 5 м (с запада на восток) и шириной 1,5 м (с севера на юг). На ней также прослеживались остатки разрушенного кана. Возможно, к этому же сооружению относится небольшое скопление суглинка, расположенное в 3,5 м к северо-востоку от него, размером 1,5×0,5 м.

Кроме описанных суглинистых площадок со следами строений в слое серого песка встречены следы деятельности средневекового населения в виде разрозненных прокалённых пятен суглинка или песка. В северной части раскопа № 6 (1972 г.) обнаружены два пятна прокалённого суглинка:

первое пятно (0,8×0,45 м) вытянуто с запада на восток; второе (0,7×0,5 м) ориентировано с северо-востока на юго-запад. В раскопе № 4 (1974 г.) встречено 3 пятна на разных уровнях слоя серого песка. В северо-восточной части раскопа на верхнем уровне слоя выявлено углистое пятно размером 0,3×0,35 м. На границе слоёв серого и коричневатого-жёлтого песка прослежены два пятна. Первое (северо-западная часть раскопа) состояло из прокалённого песка с небольшим количеством углей (0,3×0,4 м). Второе пятно с таким же заполнением зафиксировано в центральной части этого раскопа (1,9×1,2 м). У северной стенки раскопа № 7 (1981 г.) прослеживались два небольших прокалённых пятна диаметром 0,3 и 0,4 м. В северо-восточном углу раскопа № 8 (1979 г.) зафиксировано небольшое скопление камней рядом с пятном прокалённого песка.

Остатки различных сооружений в виде глинистых площадок со следами строений или жилищ на них, разрозненных прокалённых или углистых пятен в слое серого песка были обнаружены во всех 8 раскопах, заложенных на памятнике. Крупные остатки сооружений, обнаруженных в северо-восточной и юго-западной части памятника, дают возможность предположить, что они представляли собой наземные строения, возможно, жилища с канами, которые располагались попарно. Лучшая сохранность в паре одних сооружений и плохая — вторых может быть результатом их одновременности. Вероятно, когда старое сооружение приходило в негодность, на его месте или рядом с ним строилось новое.

Археологический материал, встреченный в слое серого песка, немногочисленный. Он состоит из артефактов всех трёх культурно-хронологических комплексов, представленных на памятнике.

Раннесредневековый комплекс выделяется достаточно чётко: в основном изделия из железа и их обломки, стеклянные бусины и обломки станковой посуды. Основная часть его связана с разрушенными сооружениями.

В заполнении центральной части строения на площадке в раскопе № 7 (1981 г.) найдено большое количество шлаков, углей, обугленных кедровых орехов, мелких кусочков железа.

К востоку от описываемой площадки располагалось скопление суглинка, вероятно, являющегося частью этого сооружения (раскоп № 6, 1972 г.). Рядом с ним группировался материал, включающий шлаки, выплески металла, ошлакованные куски глиняной обмазки, а также небольшое количество станковой керамики, бусину из стекла голубого цвета с коричневыми вкраплениями.

В скоплении суглинка в западной части раскопа № 7 (1981 г.) и около него встречены: кусочки руды, шлаки, обломки коррозированных железных предметов, мелкие обломки льячек. Керамика представлена 13 фрагментами станковых сосудов высокого качества тёмно-серого и желтовато-бурого цвета. Среди них несколько фрагментов изделий, орнаментированных прочерченными горизонтальными прямыми и волнистыми линиями.

В раскопе № 4 (1974 г.) находки средневекового комплекса группировались в центральной части пятна суглинка. Здесь обнаружена небольшая бусина из голубой стеклянной пасты, обломок серого гончарного сосуда.

Предметы, связанные с металлургическим производством, представлены небольшим количеством шлака и обломками ошлакованных льячек или тиглей. Они состоят из толстостенного сосуда в виде широкой чаши с низкими стенками, льячки, по форме напоминающей ложку, и сосуда-ляячки с расширяющимися кверху стенками и с треугольной ручкой-выступом в верхней части.

Разрозненные предметы позднего комплекса встречены в северной части раскопа № 6 (1972 г.): целая ошлакованная льячка и три обломка льячек-тиглей; в северной части раскопа № 8 (1979 г.) в нижней части слоя серого песка — несколько кусочков шлака и фрагментов гончарного сосуда серого цвета, а также челюсти лошади. Небольшое количество материала обнаружено за пределами раскопов. Обломок стенки гончарного сосуда найден в южной части траншеи М, расположенной в северной части памятника в нескольких метрах от раскопа № 6 (1972 г.) (Андреева и др., 1987: рис. 3).

Небольшое количество артефактов средневекового комплекса выявлено в верхней части чёрного гумусированного песка: в северо-западной части раскопа № 6 (1972 г.) — два куса шлака и небольшой слиток металла; в северо-восточной части раскопа № 8 (1979 г.) и траншее М — несколько фрагментов гончарной керамики, в том числе декорированных узором, выполненным лощением. К этому же комплексу относится железный трёхлопастный наконечник стрелы из указанной траншеи.

В раскопе № 2 (1961 г.) было обнаружено несколько льячек. Одна из них, ошлакованная, по форме напоминающая ложку, найдена на дне раскопа при окончательной зачистке (рис. 1). К сожалению, местонахождение остальных льячек чётко не зафиксировано (Андреев, 1964: 100). Факт находки ошлакованной льячки в нижней части неолитического горизонта в раскопе № 2 получил большой резонанс. Несмотря на то, что спектральный анализ показал большое количество железа в ошлакованной поверхности льячки, Г.И. Андреев (автор раскопок) сделал вывод о том, что древнее население с кремневым инвентарём

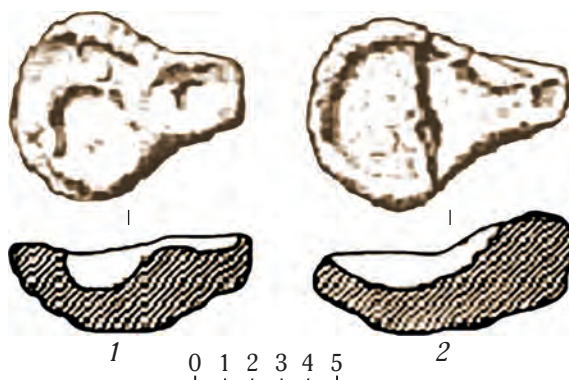


Рис. 1. Валентин-перешеек. Льячки, обнаруженные в 1961 г. (по: Андреев Г.И., 1964).

1. Льячка ошлакованная со дна раскопа;
2. Льячка не бывшая в употреблении

и лепной керамикой, составляющими ранний комплекс, было знакомо с бронзовой металлургией (Андреев, 1964: 100). Этот феномен документально был объяснён (опровергнут) в результате раскопок в 1981 г., когда удалось проследить яму диаметром 0,6 м в восточной части раскопа, прокопанную с горизонта серого песка (с пола средневекового сооружения)

до слоя серовато-бурого суглинки, где зафиксировано её дно со следами прокалённости. Заполнение ямы составляла светло-бурая супесь с включением прокалённых частиц. На дне были обнаружены выплески металла и небольшой фрагмент ошлакованной льячки. Этот факт показал, что единичные находки позднего комплекса в нижних, неолитических, горизонтах памятника могли быть результатом локальных нарушений слоя в процессе хозяйственной деятельности позднего населения в виде перекопов и ям.

Археологический материал, среди которого значительное место занимают фрагменты металлических изделий, целые льячки и их фрагменты, в том числе ошлакованные, а также следы металлургического производства в виде кусочков руды, шлаков и выплесков металла, и наблюдения, сделанные в процессе раскопок, свидетельствуют об определённой направленности хозяйства обитателей позднего посёлка. Они дают основания полагать, что посёлок позднего слоя памятника Валентин-перешеек был специализированным местом по производству железных изделий. Это производство, скорее всего, было основано на эксплуатации железных руд в районе памятника. Побережье бухты Валентин является частью Валентиновского горного массива, который входит в горную систему Сихотэ-Алиня. С его интрузиями связаны многочисленные рудопроявления (в том числе, гематит-лимонитовые) (Андреева и др., 1987: 13, 181). С другой стороны, как это было доказано Н.А. Кононенко, указанные руды использовались и обитателями раннего посёлка, но с другими целями — для получения минеральной краски (Кононенко, 1982).

Фрагментам раскопанных сооружений с отопительной системой типа кана, который, судя по остаткам, был двухканальным и имел Г-образную форму, находят аналогии в средневековых памятниках Приморского края (Артемьева, 1998; Государство Бохай ..., 1994: 73—80; Ленков, Артемьева, 2003). Сопоставления сооружений из памятника Валентин-перешеек с бохайскими и чжурчжэньскими жилищами показывают, что признаки сходства обнаруживаются с бохайскими сооружениями «второй группы», более поздними (Государство Бохай ..., 1994: 78), а с чжурчжэньскими — более ранними, в частности, с жилищами из нижнего горизонта Лазовского городища (Ленков, Артемьева, 2003: 19). Сооружение строений описываемого памятника на искусственных глинобитных площадках — явление пока не известное в дальневосточной средневековой археологии.

О времени позднего комплекса памятника Валентин-перешеек свидетельствуют аналогии археологическому материалу. Станковая гончарная посуда серого и желтовато-бурого цвета с прочерченным орнаментом из горизонтальных волнистых и прямых линий характерна для памятников бохайского времени. В этих же памятниках встречаются гончарные сосуды с орнаментом из линий, выполненных лощением (Семениченко, 1983: 47—57; Археологические исследования на Краскинском городище ..., 2013: 238). В материалах памятников бохайского времени имеются некрупные бусины из стеклянной пасты голубого цвета и железные трёхлопастные наконечники стрел. Стеклянные бусины довольно многочисленны в могильнике Чернятино-5 (Никитин Ю.Г., Сук-Бэ Чжун, 2006: 29, 52).

Трёхлопастные наконечники обнаружены на Краскинском городище и Константиновском-1 селище (Бохайские памятники в Приморье и Константиновское-1 селище, 2010: 125).

Средневековый комплекс в верхнем культурном горизонте памятника Валентин-перешеек представляет собой остатки небольшого специализированного посёлка. Судя по фрагментарному археологическому материалу, в нём происходила выплавка чёрного металла (железа). Возможно, добыча и обогащение руды происходили неподалёку, но явные следы этого процесса во время раскопок не зафиксированы.

Получение металла для населения того времени, несомненно, было очень важным. Об этом, вероятно, свидетельствуют следы укрепления территории этого посёлка в южной части двумя валами; северная часть его имела естественную защиту в виде высоких отвесных скал и реки, протекающей у их подножья. О большой стратегической важности побережья бухты Валентин и, вероятно, описываемого посёлка свидетельствует вал, расположенный на склоне сопки, спускающейся к бухте. Судя по небольшой насыщенности слоя культурными остатками, посёлок существовал непродолжительное время.

В Приморье известно несколько одновременных археологических памятников со следами выплавки чёрного металла. Наиболее ранний из них — Барабаш-3 в Хасанском районе. Остатки мастерской зафиксированы в нижней части культурного слоя в одном из жилищ. Они относятся к позднему периоду существования янковской археологической культуры (V—III вв. до н.э.). В мастерской встречена лепная керамика, типичная для этой культуры, в числе которой — несколько сосудов-светильников в виде чаш на поддонах. Металлические изделия представлены кельтами, два из которых явно отлиты в одной форме (Клюев, Гарковик, 2010: 245).

Два памятника со следами металлургического производства периода существования государства Бохай удалось проследить уже в разрушенном состоянии в долине реки Арсеньевки (Даубихе) у подножья Круглой сопки, на которой расположено многослойное Новогордеевское городище. Обнаруженные здесь льячки имели форму миниатюрных сосудов на поддоне. Остатки плавильных сооружений-печей представляли собой прямоугольные пятна прокалённого грунта с небольшой примесью шлаков и выплесков металла.

Другой памятник располагался в Шкотовском районе неподалёку от пос. Романовка. Следы плавильных печей-горнов также прослеживались в виде прокалённых пятен.

Материалы описанных памятников не имеют признаков сходства с артефактами и остатками сооружений верхнего слоя памятника Валентин-перешеек. Однако среди материалов двух других бохайских памятников встречены единичные изделия, по форме близкие льячкам описываемого памятника. Так, на Абрикосовском селище была найдена льячка, по форме близкая к ложке, а на городище Горбатка — изделия в виде широкой чаши с низкими стенками и небольших ёмкостей с расширяющимися стенками (Бохайские древности ..., 2013: 11, 209—211).

Приведённые аналогии раскопанным сооружениям и археологическому материалу позднего комплекса памятника Валентин-перешеек дают основания относить его ко времени существования государства Бохай и датировать VIII—X вв. В пользу этого предположения говорит и стратиграфическое расположение суглинистых площадок в центральной — нижней — части серого песка, накопление которого происходило в последний климатический оптимум в 1 тыс. н.э. (Андреева и др., 1987: 24).

СПИСОК ЛИТЕРАТУРЫ

- Андреев Г.И. 1963. Археологические исследования на южном и восточном побережье Приморья в 1960 г. *Краткие сообщения Института археологии АН СССР*. Вып. 93: 111—113.
- Андреев Г.И. 1964. Исследования в бухте Валентин. *Краткие сообщения Института археологии АН СССР*. Вып. 97: 98—103.
- Андреева Ж.В., Гарковик А.В., Жущиховская И.С., Кононенко Н.А. 1987. *Валентин-перешеек — посёлок древних рудокопов*. М.: Наука.
- Артемяева Н.Г. 1998. *Домостроительство чжурчжэней Приморья (XII—XIII вв.)*. Владивосток: Дальпресс.
- Археологические исследования на Краскинском городище в Приморском крае России в 2012 г.* 2013. Б.м.: Фонд изучения истории Северо-Восточной Азии; Ин-т истории, археологии и этнографии народов Дальнего Востока ДВО РАН; Дальневост. федер. ун-т.
- Бохайские древности из Приморского края России*. 2013. Пекин: Вэньу.
- Бохайские памятники в Приморье и Константиновское 1 селище*. 2010. Пуё: Корейский гос. ун-т культ. наследия. Ч. 1.
- Гарковик А.В. 1986. Стратиграфия поселения Валентин-перешеек и её связь с четвертичными отложениями. *Методы естественных наук в археологическом изучении древних производств на Дальнем Востоке СССР*. Владивосток: ДВО АН СССР: 43—48.
- Государство Бохай (698—926 гг.) и племена Дальнего Востока России*. 1994. М.: Наука.
- Ивашинников Ю.К., Короткий А.М. 1976. О значении эолового переноса в формировании аккумулятивного рельефа Приморья. *География и палеогеография климоморфогенеза*. Владивосток: Изд. ДВНЦ АН СССР, 73—79.
- Клюев Н.А., Гарковик А.В. 2010. Итоги исследований памятника Барабаш-3 в Приморье в 2007—2009 гг. *Приоткрывая завесу тысячелетий: к 80-летию Жанны Васильевны Андреевой*. Владивосток: ООО «Рея»: 224—245.
- Кононенко Н.А. 1982. *Технология каменных орудий и хозяйство племён Приморья рубежа III—II тыс. до н.э.: Автореф. дис. ... канд. ист. наук*. Л.
- Леньков В.Д., Артемяева Н.Г. 2003. *Лазовское городище*. Владивосток: Дальнаука.
- Никитин Ю.Г., Сук-Бэ Чжун. 2006. *Археологические исследования на могильнике Чернятино-5 в Приморье в 2005 г.* Пуё: Корейский гос. ун-т культ. наследия; Дальневост. техн. ун-т. Т. 3.
- Семениченко Л.Е. 1983. О гончарстве бохайцев Приморья. *Материалы по древней и средневековой археологии юга Дальнего Востока СССР и смежных территорий*. Владивосток: ДВО АН СССР: 47—57.