

Александр Дмитриевич Гомбожапов¹
agombozh@gmail.com

ТРАДИЦИОННЫЕ ИНСТИТУТЫ СОЦИАЛЬНОЙ ОРГАНИЗАЦИИ В СРЕДЕ КОЧЕВНИКОВ- МИГРАНТОВ СОВРЕМЕННОЙ МОНГОЛИИ²

В статье показано, что кочевая форма жизнедеятельности монгольских кочевников остаётся преобладающей для большинства сельского населения страны. Сохраняя черты традиционного образа жизни, современные кочевники находятся в процессе глубинных социальных преобразований. Эти изменения вызваны трансформацией кочевого хозяйства в условиях рынка и модернизацией общества, что в итоге приводит к социальному расслоению. Автор анализирует вопросы социальной организации кочевников-мигрантов современной Монголии. Доказывается, что основной формой их самоорганизации стала кочевая община. Возрождение указанного института и его широкое распространение не только вызваны потребностью в производственной кооперации, но и обусловлены необходимостью обеспечения безопасности, защиты собственности и реализации экономических интересов. В Монголии протекание данных процессов имеет и свои особенности, одной из которых является направленная миграция кочевников в центральные, экономически более развитые, районы Монголии, где наблюдаются наиболее интенсивные социальные взаимодействия. Это придаёт отличительные черты общим модернизационным процессам в среде кочевого населения. Местные жители располагают дополнительными возможностями заработка или могут надеяться на помощь со стороны родственников, проживающих в городе или в селе, в то время как кочевники-мигранты, будучи оторванными от привычной обстановки и родственных связей, могут рассчитывать только на себя и на своё хозяйство.

Ключевые слова: кочевники, мигранты, Монголия, социальная организация, институт, скотоводство, кочевое домохозяйство.

Alexander D. Gombozhapov¹
agombozh@gmail.com

TRADITIONAL INSTITUTIONS OF SOCIAL ORGANIZATION AMONG NOMADIC MIGRANTS IN MODERN MONGOLIA

The article deals with that the nomadic form of self-organization of Mongol nomads is fundamental characteristic for most of villagers. Nowadays, nomads

¹ Институт монголоведения, буддологии и тибетологии СО РАН, Улан-Удэ, Россия. Institute for Mongolian, Buddhist and Tibetan Studies of the Siberian Branch of the RAS, Ulan-Ude, Russia.

² Статья подготовлена в рамках государственного задания (проект «Историческое пространство монгольского мира: археологические культуры, общества и государства», № 121031000241-1).

are in the process of deep social changes. These processes are involved by the transformation of nomadic economy in conditions of market and society modernization, which leads, in a result, to social differentiation. The author raises some questions about social organization of nomadic migrants in modern Mongolia. He also concludes that the main form of self-organization has become nomadic community. The revival of this institution of traditional society and its fairly widespread distribution is caused, in addition to labor cooperation, by basic needs for security, protection of property and the economic interests of nomadic migrants. Processes mentioned above, has some peculiarities. One of them is leading nomadic migration to the central areas of Mongolia which are more developed and where the most intensive social cooperation exists. More over the nomadic community fulfills the function of supporting its members based on traditional ideas of mutual assistance and solidarity. Local residents have additional earning opportunities or may hope for help from relatives living in the city or village. Migrant nomads, being cut off from their familiar surroundings and family ties, can only rely on themselves and their household.

Keywords: nomads, migrants, Mongolia, social organization, institution, cattle breeding, nomadic household.

В условиях многоукладной экономики кочевое скотоводство в Монголии остаётся важной отраслью, определяющей не только экономическую, но и общественную сферу жителей сельской местности. Кочевая форма жизнедеятельности до сих пор является преобладающей для большей части из них. В то же время, во многом сохраняя видимые черты традиционного образа жизни, современные кочевники находятся в ситуации глубоких социальных преобразований [3; 5; 9; 28; 29; 33; 34]. В целом это вызвано трансформацией кочевого хозяйства в условиях рынка и общей модернизацией общества [24; 31]. Их следствием становятся набирающие обороты социальное расслоение, оседание неимущих кочевников, распространение «отходничества» и т.д. Данные процессы имеют схожие черты с теми явлениями, с которыми сталкивались и сталкиваются кочевники из других стран и регионов. Однако в Монголии их протекание имеет и свои особенности, одной из которых является направленная миграция кочевников в центральные, более развитые экономически, районы Монголии, где наблюдаются наиболее интенсивные социальные взаимодействия. Это придаёт отличительные черты общим модернизационным процессам в среде кочевого населения.

Миграция кочевников вызвана неравномерностью доступа к рынкам сбыта, являющейся следствием диспропорции пространственного развития Монголии, когда большая часть населения сконцентрирована в немногочисленных городах. Из более отдалённых районов скотоводы пересекаются ближе к городским рынкам и остаются кочевать на территории центральных районов Монголии [30; 31]. Эта близость к рынкам сбыта

измеряется вполне определённым расстоянием. Оно должно удовлетворять следующим условиям. Во-первых, затраченные на доставку средства должны быть оправданы. Во-вторых, время транспортировки животноводческой продукции в тёплое время года не должно превышать срока годности товара в отсутствие должных условий хранения и перевозки. Ряд других причин, связанных с доступностью социальной инфраструктуры, более широкими возможностями дополнительного заработка и т.д., играют не менее важную роль в миграционной деятельности кочевников [30]. Всё это придаёт процессу миграции номадов односторонний и долгосрочный характер.

На представленной ниже диаграмме (рис. 1) видно, что в настоящее время миграционный поток не столь интенсивен. Общей тенденцией является снижение количества выбывающих из регионов [32]. Определённое влияние на это оказывает поддержка со стороны государства и различных зарубежных фондов. Кочевники уже не остаются один на один со своими проблемами, когда приходится совершать длительные перекочёвки для сохранения стада. Помощь кормами и сеном, продуктовыми наборами в период сложных погодных условий — всё это позволяет пережить неблагоприятное время без изменения привычного маршрута передвижения. В 2020 г. правительством Монголии принята программа «Монгол малчин», которая рассчитана на 5-летний срок и должна охватить всех скотоводов старше 16 лет. Её целью является создание благоприятных условий для развития устойчивого животноводства. Как менее значимый фактор можно обозначить развитие дорожной сети, способствующей доступности рынков сбыта.

Всплески миграционного потока могут быть объяснены периодически случающимися стихийными бедствиями (обычно холодными многоснежными зимами), которые заставляют скотоводов покидать места

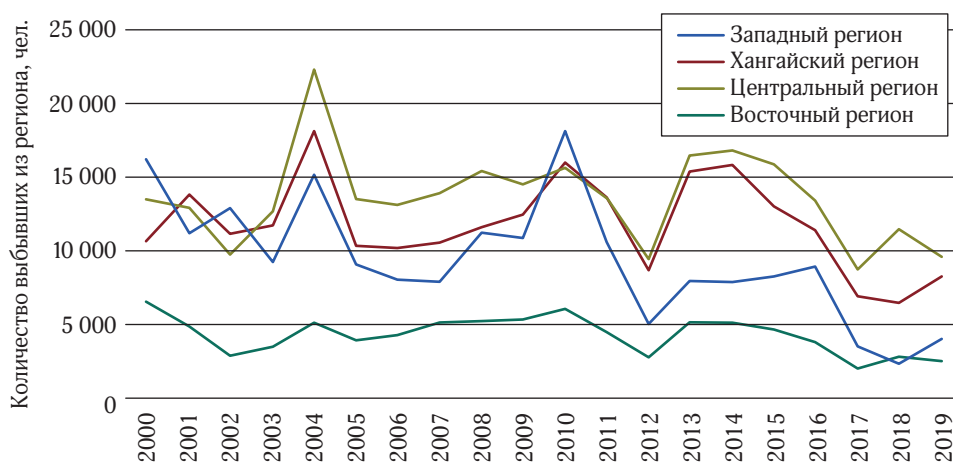


Рис. 1. Миграционный отток населения (в чел., по экономическим регионам Монголии) [21]

своего пребывания [23]. Здесь необходимо отметить, что миграции кочевников имеют разный характер. Во-первых, это вынужденные миграции кочевых домохозяйств на большие расстояния, вызванные погодными условиями, цель таких передвижений — сохранение стада. В случае полной потери или сокращения количества скота ниже минимального уровня воспроизводства для ведения кочевого хозяйства миграции принимают направленность «из сельской местности в город», при которой происходит полная смена образа жизни и деятельности. Такой вид миграции довольно подробно исследован [1; 25]. Во-вторых, это организованная миграция кочевников, обусловленная экономическими и социальными причинами. Происходит лишь пространственное перемещение с пересечением внутренних административно-территориальных границ, без особых изменений в хозяйственной деятельности и образе жизни. Однако и в этом случае район прибытия представляет собой новую среду, которая требует от мигрантов соответствующей адаптации. В нашей работе рассматривается именно этот вариант. Конечно, стоит отличать кочевые домохозяйства, которые в силу временных неурядиц перекочевали перезимовать и не имеют цели задерживаться или оставаться надолго на территории других аймаков. Как правило, эти домохозяйства кочуют в границах так называемых отгонных пастбищ — специально отведённых государством территорий в пределах межаймачного пограничья (*отрын бүс нутаг*). Это естественный для номадов тип кочёвок, обусловленный высокой степенью зависимости их хозяйства от природно-климатических условий.

Основываясь на данных, полученных в ходе опроса жителей Центрального (*Төв*) аймака (сомоны Заамар, Эрдэнэсант, Сумбэр, Жаргалант и Борнуур), Булганского (Могод, Сайхан, Орхон и Бурэг-Хангай) и Селенгинского аймаков (Мандал, Худэр, Ерөө) методом «снежного кома», можно сделать предположение о направлении миграционных потоков и географии районов въезжающих мигрантов [ПМА. 2015. 2016. 2017. Селенгинский, Центральный, Булганский аймаки]. С 90-х гг. XX в. наблюдается интенсивный рост миграции скотоводов из аймаков Увс, Баян-Улгий, Говь-Алтай, Ховд и Завхан, включённых в западный экономический регион, в направлении Улан-Батора и других крупных городов Центральной Монголии [30; 32]. Предпочтительным местом прибытия стали сомоны Селенгинского, Центрального и — в меньшей степени — Булганского аймаков. Кочевники из южных и восточных аймаков составляют контингент мигрантов, оседающих в Центральном аймаке или в его границах.

В Селенгинском аймаке сложилась уникальная ситуация, когда прибытие кочевников-мигрантов не вызвало острую конкуренцию за пастбищные ресурсы и не повлияло на рынок труда. Этому способствовало то обстоятельство, что переселенцы заняли относительно свободную нишу. После прекращения деятельности большинства сельскохозяйственных кооперативов, занятых в производстве продукции растениеводства, появились значительные площади земли, выбывшие из сельхозоборота

и используемые впоследствии в качестве пастбищ для скота. Это в полной мере объясняет выбор кочевниками места прибытия. Однако на сегодняшний момент ситуация во многом осложняется тем, что происходит восстановление позиций растениеводческих хозяйств в рамках государственных программ продовольственной безопасности, поддержки всего агропромышленного сектора. 1 января 2020 г. принято решение о проведении уже четвёртого этапа программы по устойчивому развитию земледелия «Целина» («Атар-4»). Надо полагать, что давление со стороны производителей сельскохозяйственных культур будет нарастать.

В Центральном и других аймаках условия для выбора места поселения варьировались в зависимости от сельскохозяйственной специализации тех или иных сомонов. Там, где была более представлена животноводческая отрасль, мигранты сталкивались с активным неприятием со стороны местных жителей.

Несмотря на положительные стороны такого социально-экономического явления, как миграция, переезд на новое место вызывает ряд трудностей. Общеизвестно, что миграция сопровождается ростом давления на местную экономическую и социальную структуру, что влечёт за собой усиление напряжения в обществе: мигранты нередко испытывают социальное притеснение.

Самоорганизация кочевников-мигрантов стала естественным следствием необходимости адаптации к новой среде. В условиях фактического отстранения институтов власти и отсутствия средств у государства, приведших к его неучастию в жизни общества, в среде кочевников возродились традиционные формы общественной организации. Они были вызваны потребностью в безопасности, защите своих экономических интересов, во взаимопомощи. Отметим, что опрошенные нами респонденты единодушно указывали на высокий уровень преступности, связанный со скотокрадством. Это заставляло вырабатывать механизмы групповой самозащиты. Один из респондентов, прибывший из аймака Ховд, рассказал, что постепенно потерял весь табун лошадей, а обращение к представителям правоохранительных органов ни к чему не привело [ПМА. 2016. Центральный аймак]. Интересно, что в приграничных районах аймаков, расположенных на западе Монголии, люди также страдают от краж скота [7].

Кочевое скотоводство — это хозяйственная модель экстенсивного роста. Совершенно справедливо мнение известного кочевниковеда Н.Н. Крадина о трёх разных вариантах трансформации скотоводства в постсоциалистический период. Из них Николай Николаевич характеризует два как экстенсивные, обусловленные кризисом системы социализма. Монгольское кочевое хозяйство в полной мере представляет собой такой вариант [10, с. 20]. В отсутствие поддержки отрасли государством и при неразвитости рыночных отношений происходит возвращение к натуральным формам хозяйствования, возрождаются традиционные принципы разведения скота. В третьем — интенсивном — варианте, характерном для

скотоводства Внутренней Монголии КНР, изменения следует рассматривать как качественную трансформацию натурального скотоводства в индустриальную отрасль животноводства [12, с. 312].

Всё разнообразие форм хозяйственной деятельности современных кочевников Монголии укладывается в узкие рамки задач количественного роста поголовья скота без особых изменений в методах ведения хозяйства. Эти методы характерны для традиционного пастбищного животноводства. И по сей день самые распространённые благопожелания скотоводов связаны с представлениями о многочисленном стаде и его умножением [6]. Для кочевников-мигрантов сохранность и увеличение поголовья скота имеет первостепенную важность. В отличие от местных жителей, которые располагают дополнительными возможностями заработка или могут надеяться на помощь проживающих в городе или в селе родственников, кочевникам-мигрантам, как правило, оторванным от привычной обстановки и родственных связей, приходится рассчитывать только на себя и на своё хозяйство. Однако увеличение поголовья скота в условиях ограниченности пастбищных и водных ресурсов приводит к тому, что нарастает конкуренция между кочевыми домохозяйствами. Полагать, что декларируемый свободный общественный доступ к пастбищам обеспечен повсеместно, означало бы сильно идеализировать действительность. Ещё А.Д. Симуков для первой трети XX в. в хангайской³ зоне отмечал наличие преимущественных прав пользования пастбищными угодьями у некоторых хозяйств, длительное время кочующих в этой местности [15, с. 485, 488]. Мигранты приходят туда, где пастбища с хорошим травостоем и источниками воды уже заняты и находятся в фактическом владении местных жителей. Такое неравенство в распределении пастбищного фонда между мигрантами и местным населением и привилегий в пользу последних запускает процессы формирования групповой сплочённости и институционализации социальных взаимосвязей внутри сообщества прибывающих.

На наш взгляд, возможно, что не только география, но и субэтническая принадлежность может быть одним из факторов солидарности и обособленности групп кочевников-мигрантов, прибывших из западных регионов. Как известно, там проживают этнические группы, представляющие западную группу монголов: дэрбэты, баяты (Увс аймак), захчины, торгуты, мингаты (Ховд аймак), олёты (Баян-Улгий аймак) и др. [22].

По прибытии мигранты сталкиваются с большим количеством проблем. Это поиск зимнего и весеннего мест пребывания, по которым происходит регистрация. Речь может идти о выделении земли для зимника/весенника местной администрацией либо о приобретении или аренде

³ Ландшафт Монголии районирован на несколько природных зон: высокогорье, лесостепи, степи, полупустыни и пустыни [19]. По А.Д. Симукову, к хангайской зоне относятся территории с хорошо развитым растительным покровом. Она противопоставляется гобийской зоне [15].

площади у местных жителей. Механизмом интеграции в сообщество являются браки между коренным населением и новоприбывшими. Так, в сомоне Жаргалант нами были опрошены члены домохозяйства, глава которого (Д. Батдорж), приехавший из Убснурского аймака в данный сомон в 2001 г., вступил в такой брак. Это дало ему возможность регистрации по новому месту жительства, и он смог претендовать на получение земли для зимника [ПМА. 2015. Селенгинский аймак]. В Монголии для кочевников в частную собственность с официальным оформлением выделяется небольшая площадь территории (от 0,07 до 0,1 га) для зимнего и весеннего места пребывания, там они получают регистрацию. Довольно частыми становятся случаи аренды зимника или его покупка.

Высокая плотность кочевых домохозяйств, а также большие потери скота приводят к тому, что мигранты охотнее соглашаются на развитие фермерских хозяйств в рамках государственных программ интенсификации животноводства. Такой выбор предполагает отказ от кочевых форм в пользу стойлового содержания скота, развитие специализированного молочно-товарного или мясного направления. Это и есть тот вариант интенсивного скотоводства, который выделяет Н.Н. Крадин [10; 12]. Данная тенденция имеет нарастающую динамику. Не следует забывать и о таком факторе, как адаптация и акклиматизация домашнего скота к местным экологическим условиям. Большинство пород, происходящих из западных районов, как правило, очень трудно приспособляются к непривычной растительности на новых пастбищах. В этом случае мигрантам приходится закупать поголовье местных пород.

Эти и ряд других причин естественным образом обусловили возрождение такой формы социальной организации, как кочевая община. Правомерность отнесения к институтам традиционного общества современных форм объединений кочевников обоснована совпадением их функций, связанных с хозяйственными потребностями. Её производственный характер для традиционного кочевого общества был отмечен многими кочевникововедами [см., напр.: 8; 13; 15; 17; 18]. Выполнение данных функций основано на традиционных представлениях о взаимопомощи (принципы «моральной экономики»). Распределение видов работ в хозяйстве также не изменилось: те, которые не могут быть осуществлены в одиночку или требуют значительных временных затрат (стрижка овец, счѐс козьего пуха, весенний окот овец и коз, заготовка сена, дров, перекочѐвки), совершаются при совместных трудовых усилиях нескольких близлежащих домохозяйств. Однако необходимо подчеркнуть: хотя кочевники-мигранты сохранили и реализуют на новом месте многие элементы домашнего производства, в частности занимаются выделкой сыромятной кожи, переработкой молока и т.д., некоторые его виды утрачены в силу низкой экономической целесообразности и высокой доступности промышленных товаров. К примеру, производство войлока, которое требовало усилий большого количества людей [6], стало очень редким явлением.

Говоря о возрождении традиционных институтов кочевого общества в среде мигрантов, нельзя обойти вопрос о том, в какой степени образ жизни современных кочевников можно считать традиционным. Как известно, одна из его основ — это ведение натурального хозяйства. Кочевое хозяйство в силу своей узкой специализированности всегда характеризовалось бартерными отношениями. Довольно широкий круг предметов и продуктов восполнялся за счёт торговли или иных форм обмена. И всё же связь с рынком заключалась не в получении прибыли и её накоплении, а в удовлетворении насущных потребностей. Таким образом, простая констатация факта постоянной реализации животноводческой продукции на городских рынках не даёт оснований для выводов о характере хозяйства. Следует обратить внимание в целом на его процесс производства и потребления.

Согласно проведённой в 2018 г. монгольскими учёными оценке благосостояния животноводческих хозяйств на основе выборочных данных в структуре доходов кочевых домохозяйств, значительная доля прибыли формируется при реализации животноводческой продукции и составляет не менее 70% от всех поступлений [20, с. 21]. Необходимо согласиться с мнением о том, что большая часть произведённых продуктов предназначена для продажи, а не для внутреннего потребления.

Структура среднемесячных расходов выглядит следующим образом. Из общих расходов 14,8% занимают траты на продукты питания, 13,1% — на предметы домашнего обихода и одежду, 10,4% — на обучение, 18,2% — на корм для животных и 1,7% — на топливо для его транспортировки, 11% — на дрова, 3,4% — на телекоммуникации, 5,7% — на лечение, 17,4% — на платежи по ссудам, 2,2% — на оплату труда наёмной силы, 1,0% доходов тратится на электричество и нагрев воды, а оставшиеся 1,1% — на другие статьи [20].

Эти данные говорят о том, что животноводческие хозяйства в значительной мере втянуты в рыночные товарно-денежные отношения. В настоящее время кочевники из близко расположенных к городам районов предпочитают большую часть необходимых вещей покупать. Можно сделать вывод, что при всей внешней видимости традиционного кочевого образа жизни номадное хозяйство приобретает черты товарного.

Монгольский скотовод, испытывая влияние конъюнктуры рыночного спроса, вынужден в большей мере ориентировать своё хозяйство на разведение товарных видов скота. Так, Н. Жагварал, говоря о неполном использовании продукции животноводства, указывал на то, что в домашнем хозяйстве монгольских кочевников конца XIX — начала XX в. не использовались шерсть и пух козы [4, с. 35]. Он писал, что исключением были пограничные районы, в которые приезжали из Китая наёмные рабочие для счёсывания козьего пуха. Оплата производилась прессованными брикетами чая (кирпичный чай), в то время служившими обменным товаром ввиду высокой стоимости. В зависимости от полученного объёма козьего пуха стоимость труда составляла от 10 до 20 кирпичей чая [4, с. 36].

Для нынешних кочевников продажа козьего пуха является одной из основных статей дохода: благодаря высокому спросу на кашемировую продукцию разведение коз находится в приоритете кочевого домохозяйства [2].

Известно несколько исторических форм общественной организации монгольских кочевников, выделенных на основе производственно-экономических потребностей. На низшем уровне она представлена нуклеарной семьей (айл) или её расширенным вариантом. Объединение нескольких семей — хотон — формирует организацию следующего уровня. Размеры хотона варьируются в зависимости от природно-географических условий [19; 26]. В хангайской зоне средний размер хотона насчитывает 4—5 домохозяйств, кочующих вместе, в то время как в гобийской — 1 или 2 [15; 22; 26]. Как известно, хотон не представляет собой устойчивое и постоянное объединение [15; 26]. Количество входящих в него хозяйств может изменяться в зависимости от погодных условий: при благоприятных возможность локальной концентрации возрастает, и наоборот. Также может меняться состав отдельного хозяйства при перекочёвках на осенние и зимние пастбища. Чаще всего в летний период к семье скотовода присоединяются близкие родственники и их дети, которые проживают в поселковых центрах и городах.

Как и в более ранний период, долговременный характер данному объединению придаёт неравенство входящих в него кочевых хозяйств. Разница в имущественном состоянии создаёт взаимную заинтересованность. Крупные хозяйства получают дополнительную рабочую силу, а малоскотные — дополнительную животноводческую продукцию [4; 13; 14].

Несмотря на выраженный демократизм, кочевое сообщество мигрантов не представляет собой однородный коллектив. Дифференциация неформальных социальных статусов входящих в сообщество членов сопряжена как с имущественным неравенством, так и с длительностью проживания на месте, количеством родственников, признанием заслуг со стороны государства (например, звание лучшего скотовода — *сайн малчин*); дополнительный престиж добавляет владение лошадьми, участвующими и побеждающими в национальных скачках, и т.д. У отдельных скотоводов возникает преимущество, когда они являются первыми в очереди при распределении дней работ по стрижке овец.

Наблюдаются и патронажно-клиентные отношения [ПМА. 2017. Булганский аймак]. Это вызвано тем, что «крупные хозяйства, имеющие несколько тысяч голов скота, обычно не держат у себя основной массы скота, а раздают на выпас другим» [4, с. 83]. Наиболее точно содержание этих отношений укладывается в понятие «саун», получившее распространение в отечественной литературе [8; 13; 14; 16]. Здесь можно провести параллели с подобными процессами у агинских бурят [12].

Эти две формы общественной организации не исчерпывают всего разнообразия социального взаимодействия кочевников-мигрантов. Его область распространяется на различные сферы экономической, правовой,

социальной и культурной деятельности. Маргинальное положение и подверженность кочевничества множеству рисков заставляют переселенцев искать пути их нивелирования за счёт опоры на более широкую сеть домохозяйств. Такую опору может предоставить кочевая община с её традиционными нормами социальной взаимопомощи и поддержки. В этом смысле значение общины для кочевников-мигрантов в системе социальных связей трудно переоценить.

Кочевая община формируется не только из числа родственников. Последовательного принципа в формировании по родственной линии обнаружить не удалось. В составе можно найти как билатеральную родню, так и свойственников. Членами становятся также прибывшие земляки. По этой причине приходится предположить, что в основе объединения лежат прежде всего идентичность по месту рождения и общность экономических интересов. Перед тем как осуществить перекочёвку, глава домохозяйства устанавливает связи с родственниками и земляками, ставя их в известность о своих намерениях переехать. Как правило, перекочёвка на дальние расстояния происходит группами, поскольку это требует большого количества рабочих рук, времени и значительных затрат. Скот кочевых домохозяйств при перегоне объединяется в одно общее стадо, однако делится по видам, поскольку скорость передвижения животных разная. Мигранты по прибытии располагаются рядом с родственными айлами или айлами земляков, которые оказывают в первое время необходимое содействие [ПМА. 2015. 2016. 2017 Селенгинский, Центральный, Булганский аймаки].

У всех хозяйств тесные бытовые связи. В случае отсутствия каких-либо продуктов питания (обычно первой необходимости) соседи могут взять их друг у друга или попросить во временное пользование хозяйственно-бытовые предметы.

Отметим и такой аспект социальной взаимопомощи, практикуемый членами кочевой общины, как поиск далеко ушедшего или пропавшего скота. В особенности это касается лошадей. Так, нам представился случай наблюдать поиск пропавшей лошади, которая была куплена за большие деньги в другом аймаке. Животное находилось под присмотром больше месяца; предполагалось, что за это время оно привыкнет к новой местности и будет приручено. Первое, что сделали после пропажи, — звонки хозяевам близлежащих юрт. Выслушав тех, кто заметил, в каком направлении ушла лошадь, её хозяин после недолгих приготовлений устремился на поиски [ПМА. 2017. Булганский аймак].

Итак, возрождение в среде кочевников-мигрантов такого института самоорганизации традиционного общества, как кочевая община, вызвано не только потребностью в производственной кооперации, но и необходимостью в условиях новой среды обеспечения безопасности, защиты своей собственности и реализации экономических интересов. Кочевая община основана на традиционных представлениях о взаимопомощи и солидарности и предназначена для поддержки всех своих членов.

ЛИТЕРАТУРА

1. Бадараев Д.Д. Миграционные процессы в монгольском обществе в зеркале магистралей культур // Известия Восточного института. 2015. № 3. С. 87—93.
2. Грайворонский В.В. Монголия: пастбищно-кочевое животноводство — рекордный рост скота и экологическая угроза // Азия и Африка сегодня. 2018. № 9. С. 49—55.
3. Грайворонский В.В. Современное аратство Монголии: социальные проблемы переходного периода (1980—1995). М.: Издательская фирма «Восточная литература» РАН, 1997. 184 с.
4. Жагварал Н. Аратство и аратское хозяйство. Улан-Батор: Типография Академии наук МНР, 1974. 222 с.
5. Жамбалова С.Г. Феномен кочевого образа жизни в Монголии в XXI в.: структура и факторы // Проблемы социально-экономического развития Сибири. 2017. № 3 (29). С. 48—58.
6. Жуковская Н.Л. Кочевники Монголии: Культура. Традиции. Символика: учебное пособие. М.: Восточная литература, 2002. 247 с.
7. Крадин Н.Н. Баранта и скотоводство в современной Туве // Кочевники и всемирная история. СПб: Издательство Олега Абышко, 2020. С. 318—320.
8. Крадин Н.Н. Кочевые общества (проблемы формационной характеристики). Владивосток: Дальнаука, 1992. 240 с.
9. Крадин Н.Н. Мир кочевников и скотоводов в начале миллениума: стратегии выживания в постсоциалистическом мире // XII Конгресс антропологов и этнологов России: сб. материалов. Ижевск, 3—6 июля 2017. М.; Ижевск: ИАЭ РАН, УИ-ИЯЛ УрО РАН, 2017. С. 24—27.
10. Крадин Н.Н. Процессы трансформаций скотоводческого хозяйства в Туве и Забайкалье на рубеже XX—XXI вв. // Этнографическое обозрение. 2016. № 2. С. 8—27.
11. Крадин Н.Н. Складывание патронажно-клиентных отношений в современном скотоводческом хозяйстве агинских бурят // Кочевники и всемирная история. СПб.: Издательство Олега Абышко, 2020. С. 321—327.
12. Крадин Н.Н., Янков А.Г. Трансформационные процессы в скотоводческом хозяйстве бурят-монгольских кочевников на рубеже XX—XXI вв. // Кочевники и всемирная история. СПб.: Издательство Олега Абышко, 2020. С. 309—317.
13. Марков Г.В. Кочевники Азии. М.: МГУ, 1976. 320 с.
14. Масанов Н.Э. Кочевая цивилизация казахов (основы жизнедеятельности кочевнического общества). Алматы: Социнвест; М.: Горизонт, 1995. 320 с.
15. Симуков А.Д. Труды о Монголии и для Монголии / сост. Ю. Конагая, С. Баяраа, И. Лхагвасурэн. Осака: Государственный музей этнологии, 2007. Т. 2. 635 с.
16. Толыбеков С.Е. Кочевое общество казахов в XVII — начале XX века. Политико-экономический анализ. Алма-Ата: Изд-во «Наука» Казахской ССР, 1971. 633 с.
17. Хазанов А.М. Кочевники и внешний мир. СПб.: Филологический факультет СПбГУ, 2008. 512 с.
18. Шахматов В.Ф. Казахская пастбищно-кочевая община: (Вопросы образования, эволюции и разложения). Алма-Ата: Изд-во Акад. наук КазССР, 1964. 207 с.
19. Базаргүр Д. Бэлчээрийн мал аж ахуйн газар зүй = Базаргүр Д. География пастбищного животноводства. Улаанбаатар: Адмон, 2005. 238 с.
20. Малчдын аж байдлын судалгаа = Обзор благосостояния кочевых домохозяйств. Улаанбаатар, 2018. 86 с.

21. Статистикийн мэдээлийн нэгдсэн сан. Хүн амын шилжих хөдөлгөөн = Единая статистическая база данных. Миграция населения. URL: https://www.1212.mn/tables.aspx?TBL_ID=DT_NSO_0300_040V1 (дата обращения: 19.07.2021).
22. Цэрэнханд Г. Монгол ахуй — угсаа, соёлын судалгаа. Бүтээлийн түүвэр = Цэрэнханд Г. Образ жизни монголов — этнокультурные исследования: собр. соч. Улаанбаатар: «Адмон-принт» ХХК, 2015. 572 с.
23. Baas S., Tessitore S., Jelley T. Rethinking Pastoral Risk Management in Mongolia // *Eurasian Steppes. Ecological Problems and Livelihoods in a Changing World*. New York, London: Springer, Dordrecht, 2012. P. 507—546.
24. Bazarov B.V. Transformation of Nomadic Society: Comparative Analysis of Social and Economic Development of Mongolian Peoples at the End of 20th — Beginning of 21st Centuries // *Nomadic Studies*. 2005. No. 10. P. 11—13.
25. Benwell A.F. Making Migration Meaningful: Achievements Through Separation in Mongolia // *Norsk Geografisk Tidsskrift-Norwegian Journal of Geography*. 2013. Vol. 67. No. 4. P. 239—248.
26. Bold B.-O. Socio-Economic Segmentation: Khot-ail in Nomadic Livestock Keeping of Mongolia // *Nomadic Peoples*. 1996. No. 39. P. 69—86.
27. Fernandez-Gimenez M.E. Spatial and Social Boundaries and the Paradox of Pastoral Land Tenure: A Case Study from Postsocialist Mongolia // *Human ecology*. 2002. No. 1. P. 49—78.
28. Humphrey C., Sneath D.A. *The End of Nomadism? Society, State, and the Environment in Inner Asia*. Durham: Duke University Press, 1999. 368 p.
29. Janzen J. Changes in the Mongolia Pastoral Economy During the Transformation Period // *Nomadic Studies*. 2009. No. 16. P. 7—16.
30. Janzen J. Mobile Livestock-Keeping in Mongolia: Present Problems, Spatial Organization, Interactions between Mobile and Sedentary Population Groups and Perspectives for Pastoral Development // *Pastoralist and Their Neighbors in Asia and Africa*. 2005. P. 69—98.
31. Marin A. Between Cash Cows and Golden Calves: Adaptations of Mongolian Pastoralism in the «Age of the Market» // *Nomadic Peoples*. 2008. No. 2. P. 75—101.
32. *Mongolia: Internal Migration Study*. Ulaanbaatar: International Organization for Migration (IOM), 2018. 50 p.
33. Scholz F. *Nomadism: A Socioecological Mode of Culture*. Ulaanbaatar: International Institute of the Study of Nomadic Civilizations, 2008. 235 p.
34. Takahiro Ozaki. North and South Mongolia: A Comparison of Two Mongolian Pastoralist Societies // *Pastoralist and Their Neighbors in Asia and Africa*. 2005. P. 99—122.
35. ПМА (Полевые материалы автора).

REFERENCES

1. Badaraev D.D. Migratsionnye protsessy v mongol'skom obshchestve v zerkale magistraley kul'tur [Internal Migration Process in Modern Mongolian Society]. *Izvestiya Vostochnogo instituta*, 2015, no. 3, pp. 87—93. (In Russ.)
2. Grajvoronskij V.V. Mongoliya: pastbishchnoe-kochevoe zhivotnovodstvo — rekordnyy rost skota i ekologicheskaya ugroza [Mongolia: Pastoral Nomadic Livestock — Rekord Growth in Livestock and Environmental Threat]. *Aziya i Afrika segodnya*, 2018, no. 9, pp. 49—55. (In Russ.)
3. Grajvoronskij V.V. *Sovremennoe aratstvo Mongolii: sotsial'nye problemy perekhodnogo perioda (1980—1995)* [Modern Nomads of Mongolia: Social Problems

- of the Transition Period (1980—1995)]. Moscow, Izdatel'skaya firma "Vostochnaya literatura" RAN Publ., 1997, 184 p. (In Russ.)
4. Zhagvaral N. *Aratstvo i aratskoe khozyaystvo* [Arats and Arat Economy]. Ulan-Bator, Tipografiya Akademii nauk MNR Publ., 1974, 222 p. (In Russ.)
 5. Zhambalova S.G. Fenomen kochevogo obraza zhizni v Mongolii v XXI v.: struktura i factory [The Phenomenon of Nomadic Life in Mongolia in the 21st century: Structure and Factors]. *Problemy sotsial'no-ekonomicheskogo razvitiya Sibiri*, 2017, no. 3 (29), pp. 48—58. (In Russ.)
 6. Zhukovskaya N.L. *Kochevniki Mongolii: Kul'tura. Traditsii. Simvolika: uchebnoe posobie* [Nomads of Mongolia: Culture. Traditions. Symbols: A Tutorial]. Moscow, Vostochnaya literatura Publ., 2002, 247 p. (In Russ.)
 7. Kradin N.N. Baranta i skotovodstvo v sovremennoy Tuve [Baranta and Cattle Breeding in Modern Tuva]. *Kochevniki i vseмирnaya istoriya* [Nomads and World History]. Saint Petersburg, Izdatel'stvo Olega Abyshko Publ., 2020, pp. 318—320. (In Russ.)
 8. Kradin N.N. *Kochevye obshchestva (problemy formatsionnoy kharakteristiki)* [Nomadic Societies (Problems of Social Formation Characteristics)]. Vladivostok, Dal'nauka Publ., 1992, 240 p. (In Russ.)
 9. Kradin N.N. Mir kochevnikov i skotovodov v nachale milleniума: strategii vyzhivaniya v postsotsialisticheskom mire [The World of Nomads and Pastoralists at the Beginning of the Millenium: Coping Strategies in a Post-socialist World]. *XII Kongress antropologov i etnologov Rossii: sb. materialov. Izhevsk, 3—6 iyulya 2017* [12th Congress of Anthropologists and Ethnologists of Russia: the Collection of sScientific Papers. Izhevsk, July 3—6, 2017]. Moscow, Izhevsk, IAE RAN Publ., UIIYaL UrO RAN Publ., 2017, pp. 24—27. (In Russ.)
 10. Kradin N.N. Protsessy transformatsiy skotovodcheskogo khozyaystva v Tuve i Zabaykal'e na rubezhe XX—XXI vv. [The Processes of Transformation of Cattle Breeding in Tuva and Transbaikalia at the Turn of the 20th—21st Centuries]. *Etnograficheskoe obozrenie*, 2016, no. 2, pp. 8—27. (In Russ.)
 11. Kradin N.N. Skladyvanie patronazhno-klientnykh otnosheniy v sovremenном skotovodcheskom khozyaystve aginskikh buryat [Formation of Patronage and Client Relations in the Modern Cattle-Breeding Economy of the Aginsk Buryats]. *Kochevniki i vseмирnaya istoriya* [Nomads and World History]. Saint Petersburg, Izdatel'stvo Olega Abyshko Publ., 2020, pp. 321—327. (In Russ.)
 12. Kradin N.N., Yankov A.G. Transformatsionnye protsessy v skotovodcheskom khozyaystve buryat-mongol'skikh kochevnikov na rubezhe XX—XXI vv. [Transformation Processes in the Cattle Breeding Economy of the Buryat-Mongolian Nomads at the Turn of the 20th—21st Centuries]. *Vestnik RGNF*, 2006, no. 4, pp. 177—186. (In Russ.)
 13. Markov G.V. *Kochevniki Azii* [Nomads of Asia]. Moscow, MGU Publ., 1976, 320 p. (In Russ.)
 14. Masanov N.E. *Kochevaya tsivilizatsiya kazakhov (osnovy zhiznedeyatel'nosti nomadnogo obshchestva)* [Nomadic Civilization of the Kazakhs (The Foundations of the Life of a Nomadic Society)]. Almaty, Socinvest Publ., Moscow, Gorizont Publ., 1995, 320 p. (In Russ.)
 15. Simukov A.D. *Trudy o Mongolii i dlya Mongolii* [Works about Mongolia and for Mongolia]. Comp. by. Yu. Konagaya, S. Bayaraa, I. Lkhagvasuren. Osaka, Gosudarstvennyy muzey etnologii Publ., 2007, vol. 2, 635 p. (In Russ.)
 16. Tolybekov S.E. *Kochevoe obshchestvo kazakhov v XVII — nachale XX veka. Politiko-ekonomicheskii analiz* [Nomadic Society of Kazakhs in the 17th — early 20th Centuries. Political and Economic Analysis]. Alma-Ata, Izd-vo "Nauka" Kazahskoy SSR Publ., 1971, 633 p. (In Russ.)

17. Khazanov A.M. *Kochevniki i vneshniy mir* [Nomads and the Outside World]. Saint Petersburg, Filologicheskiy fakul'tet SPbGU Publ., 2008, 512 p. (In Russ.)
18. Shakhmatov V.F. *Kazakhskaya pastbishchno-kochevaya obshchina* (Voprosy obrazovaniya, evolyutsii i razlozheniya) [Kazakh Pasture-Nomadic Community: (Issues of Education, Evolution and Decomposition)]. Alma-Ata, Izd-vo Akad. nauk KazSSR Publ., 1964, 207 p. (In Russ.)
19. Bazargyr D. *Belcheeriyn mal azh akhuyngazarzYy* [Geography of Animal Husbandry]. Ulaanbaatar, Admon Publ., 2015, 238 p. (In Mon.)
20. *Malchdyn azh baydlyn sudalгаа* [Welfare Survey of Nomadic Households]. Ulaanbaatar, 2018, 86 p. (In Mon.)
21. *Statistikiyn medeeliyn negdsen san. Khyn amyn shilzhikhk hөdөlgөөн* [National Statistics Office of Mongolia. Population Migration]. Available at: https://www.1212.mn/tables.aspx?TBL_ID=DT_NSO_0300_040V1 (accessed 19.07.2021). (In Mon.)
22. Tserenkhand G. *Mongolakhuy — ugsaa, soelynsudalгаа. Byteeliyntyyver* [The Way of Life of the Mongols — Ethnocultural Studies. Collected Works]. Ulaanbaatar, “Admon-print” KhKhK Publ., 2015, 572 p. (In Mon.)
23. Baas S., Tessitore S., Jelley T. Rethinking Pastoral Risk Management in Mongolia. *Eurasian Steppes. Ecological Problems and Livelihoods in a Changing World*. New York, London, Springer Publ., Dordrecht Publ., 2012, pp. 507—546. (In Eng.)
24. Bazarov B.V. Transformation of Nomadic Society: Comparative Analysis of Social and Economic Development of Mongolian Peoples at the End of 20th — Beginning of 21st Centuries. *Nomadic Studies*, 2005, no. 10, pp. 11—13. (In Eng.)
25. Benwell A.F. Making Migration Meaningful: Achievements Through Separation in Mongolia. *Norsk Geografisk Tidsskrift-Norwegian Journal of Geography*, 2013, vol. 67, no. 4, pp. 239—248. (In Eng.)
26. Bold B.-O. Socio-Economic Segmentation: Khot-ail in Nomadic Livestock Keeping of Mongolia. *Nomadic Peoples*, 1996, no. 39, pp. 69—86. (In Eng.)
27. Fernandez-Gimenez M.E. Spatial and Social Boundaries and the Paradox of Pastoral Land Tenure: A Case Study from Postsocialist Mongolia. *Human ecology*, 2002, no. 1, pp. 49—78. (In Eng.)
28. Humphrey C., Sneath D.A. *The End of Nomadism? Society, State, and the Environment in Inner Asia*. Durham, Duke University Press Publ., 1999, 368 p. (In Eng.)
29. Janzen J. Changes in the Mongolia Pastoral Economy During the Transformation Period. *Nomadic Studies*, 2009, no. 16, pp. 7—16. (In Eng.)
30. Janzen J. Mobile Livestock-Keeping in Mongolia: Present Problems, Spatial Organization, Interactions between Mobile and Sedentary Population Groups and Perspectives for Pastoral Development. *Pastoralist and Their Neighbors in Asia and Africa*, 2005, pp. 69—98. (In Eng.)
31. Marin A. Between Cash Cows and Golden Calves: Adaptations of Mongolian Pastoralism in the “Age of the Market”. *Nomadic Peoples*, 2008, no. 2, pp. 75—101. (In Eng.)
32. *Mongolia: Internal Migration Study*. Ulaanbaatar, International Organization for Migration (IOM) Publ., 2018, 50 p. (In Eng.)
33. Scholz F. *Nomadism: A Socioecological Mode of Culture*. Ulaanbaatar, International Institute of the Study of Nomadic Civilizations Publ., 2008, 235 p. (In Eng.)
34. Takahiro Ozaki. North and South Mongolia: A Comparison of Two Mongolian Pastoralist Societies. *Pastoralist and Their Neighbors in Asia and Africa*, 2005, pp. 99—122. (In Eng.)

Дата поступления в редакцию 20.08.2021