

Елена Валериевна Сидоренко¹
sidoriha3@yandex.ru

КРОУНОВСКОЕ ВЛИЯНИЕ В КОМПЛЕКСАХ ПОСЕЛЕНИЯ ВЕТРОДУЙ

Специфическими чертами эпохи палеометалла в Приморье выступают культурное многообразие и сосуществование археологических культур на определённых отрезках времени. Особенно ярко эти процессы фиксируются в культурах Восточного и Северо-Восточного Приморья. Регион представляет собой относительно изолированную территорию, ограниченную хребтом Сихотэ-Алинь и Японским морем. Такое расположение способствовало длительному сохранению облика археологической культуры. Новые мигранты вступали в различного рода контакты с аборигенным населением (вооружённый конфликт, ассимиляция, заимствование инноваций), что и определило пёструю этнокультурную среду. В работе анализируются признаки, свидетельствующие о контактах представителей поселения Ветроудуй с носителями кроуновской культуры эпохи палеометалла Приморья. Кроуновскими элементами выступают высокие конусовидные пряслица с прямым основанием и толстостенные сосуды с короткой горловиной и крутыми плечиками. Динамика развития кроуновской культуры и радиоуглеродные датировки дают все основания для возможных контактов: поселение Ветроудуй существовало в одно время с кроуновскими памятниками Южного и Восточного Приморья. Ранее в комплексах поселения Ветроудуй были выявлены признаки, появившиеся под влиянием большебухтинской культуры Приамурья и куналейской группы лидовской культуры (лидовско-янковской). Эти данные свидетельствуют, что в первые века н.э. в Северо-Восточном Приморье происходило интенсивное культурное взаимодействие при сохранении аборигенной традиции. По результатам проведённых исследований, поселение Ветроудуй (Тернейский район, бассейн р. Джигитовки) становится самым северным памятником, испытавшим влияние кроуновской культуры.

Ключевые слова: эпоха палеометалла, кроуновская культура, лидовская культура, янковская культура, тетюхинская группа, Ветроудуй, контакты.

Elena V. Sidorenko¹
sidoriha3@yandex.ru

INFLUENCE OF THE KROUNOVSKAYA CULTURE IN THE COMPLEXES OF THE VETRODUY SETTLEMENT

The specific features of the paleometallic epoch in Primorye are cultural diversity and the coexistence of archaeological cultures at certain periods of time.

¹ Институт истории, археологии и этнографии народов Дальнего Востока ДВО РАН, Владивосток, Россия.
Institute of History, Archaeology and Ethnology of the Peoples of the Far East, FEB RAS, Vladivostok, Russia.

These processes are especially vividly recorded in the cultures of the eastern and northeastern Primorye. The region is a relatively isolated territory bounded by the Sikhote-Alin Ridge and the Sea of Japan. Isolation contributed to the long-term preservation of the appearance of the archaeological culture. New migrants entered into various kinds of contacts with the aboriginal population (armed conflict, assimilation, borrowing innovations), which determined the motley ethno-cultural environment. The paper analyzes the signs indicating the contacts of the representatives of the Vetroduy settlement with the carriers of the Krounovskaya culture of the Paleometal epoch of Primorye. The elements of the Krounovskaya culture are high cone-shaped spinning wheels with a straight base and thick-walled vessels with a short neck and steep almost horizontal shoulders. The dynamics of the development of the Krounovskaya culture and radiocarbon dating give every reason for possible contacts: the Vetroduy settlement existed at the same time with the Krounovskaya sites of southern and eastern Primorye. Previously, signs that appeared in complexes under the influence of the Bolshebukhtinskaya culture of the Amur region and the Kunaleiskaya group of the Lidovskaya culture (Lidovsko-Yankovskaya) were identified. These data indicate that in the first centuries AD, intensive cultural interaction took place in the north-eastern Primorye while preserving the aboriginal tradition. According to the results of the conducted research, the settlement of Vetroduy (Terney district, the basin of the Dzhigitovka river) becomes the northernmost site influenced by the Krounovskaya culture.

Keywords: Paleometal epoch, Krounovskaya culture, Lidovskaya culture, Yankovskaya culture, Tetyukhinskaya group, Vetroduy, contacts.

ВВЕДЕНИЕ

Поселение Ветроду́й — один из опорных памятников эпохи палеометалла Северо-Восточного Приморья. Оно расположено в Тернейском районе Приморского края, в 10 км севернее пос. Пластун. Занимает омываемый с двух сторон ручьями, спускающийся в долину р. Джигитовки мысовидный отрог хребта Сихотэ-Алинь (рис. 1). Памятник открыт О.В. Дьяковой, разведочные работы (шурфовка, глазомерный план) выполнены В.И. Дьяковым, стационарно исследовался Е.В. Сидоренко. За семь полевых сезонов вскрыты остатки шести комплексов, представленные жилищами и хозяйственно-бытовыми постройками. Обнаруженный материал идентичен во всех комплексах, что позволило считать памятник монокультурным объектом и отнести его к тетюхинской группе лидовской культуры эпохи палеометалла. Группа локализована в долинах р. Зеркальной (памятники Устиновка-8, Суворово-6, Суворово-8), р. Рудной (памятники Рудная Пристань, Водораздельная), р. Джигитовки (поселение Ветроду́й) и существовала в регионе с X в. до н.э. до I—II вв. н.э. (рис. 2). Характерными признаками тетюхинской группы являются: сосуды горшко-видной формы с плавно отогнутым венчиком и изогнутой горловиной;



Рис. 1. Месторасположение памятника Ветроуды



Рис. 2. Карта памятников тetyухинской группы

приземистые амфоровидные сосуды; преобладание неорнаментированных сосудов; венчики с приострѐнной или округло-приострѐнной кромкой; арочные вдавления в декоре; дополнительное утолщение венчика плоским наружным подлепом; пряслица с выделенной шейкой; трапециевидные скребки с прямым рабочим краем и прямым основанием; ретушированные вкладыши (бифасы-ножи); преобладание ретушированных изделий над шлифованными, наличие в комплексах бронзовых изделий. Традиция оформления венчиков плоским подлепом в сочетании с приострѐнно-овальной кромкой и арочным орнаментом, а также трапециевидные скребки с прямым рабочим краем и прямым основанием характеризуют наиболее специфические черты тетюхинской группы памятников (рис. 3) (Сидоренко 2012а: 202—222; 2015: 148—177).

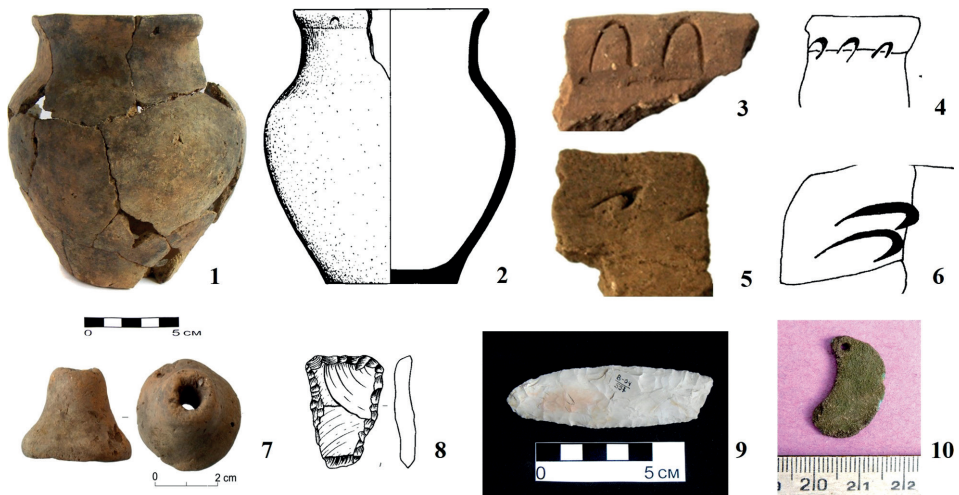


Рис. 3. Археологические маркеры тетюхинской группы

Поселение Ветроудуй — поздний памятник этой группы. По сгоревшим конструкциям жилища № 1 датирован 1—4 вв. н.э. (1860±40 л.н. (ГИН 10217); 1780±40 л.н. (ГИН 10216); 1605±30 л.н. (СОАН 4413)) (Сидоренко 2007: 134). В материалах памятника присутствуют артефакты и элементы, не встречающиеся в коллекциях остальных памятников тетюхинской группы и свидетельствующие о контактах с представителями других культур палеометалла. Так, специфический «жемчужный» орнамент (расположенное на венечном подлепе ожерелье из выдавленных изнутри бугорков) появился на сосудах поселения Ветроудуй под влиянием большебухтинской культуры Приамурья (Сидоренко 2012: 194—208). Орнамент в виде налипных ручек и налепов, имитирующих ручки, вместе с изменѐнной формой амфор свидетельствует о контактах с лидовско-янковским сообществом, обитавшим на другой стороне долины р. Джигитовки, на Куналейском городище (Сидоренко 2013: 87—95). В данной работе будут выявлены признаки, свидетельствующие о контактах обитателей поселения Ветроудуй с кроуновской культурой, существовавшей в это время на восточном побережье Приморья.

КРОУНОВСКИЕ ЭЛЕМЕНТЫ В КОМПЛЕКСАХ ПОСЕЛЕНИЯ ВЕТРОДУЙ

В коллекции поселения Ветроуды представлен определённый тип пряслиц, не характерный для тетюхинской группы и зафиксированный только на данном памятнике. Речь идёт о высоких конусовидных пряслицах с прямым основанием (рис. 4—5). По классификации пряслиц (Сидоренко 2011: 27—36) эти изделия относятся к типу конусовидных (по форме напоминают конус, не хватает только небольшого острья, в сечении почти треугольные), к виду высоких конусовидных (высота изделий — 5—7 см), к подвиду высоких конусовидных с прямым основанием. По характеру нанесения орнамента делятся на неорнаментированные (рис. 4: 4; рис. 5: 1, 3), частично орнаментированные (рис. 4: 2; рис. 5: 2), полностью орнаментированные

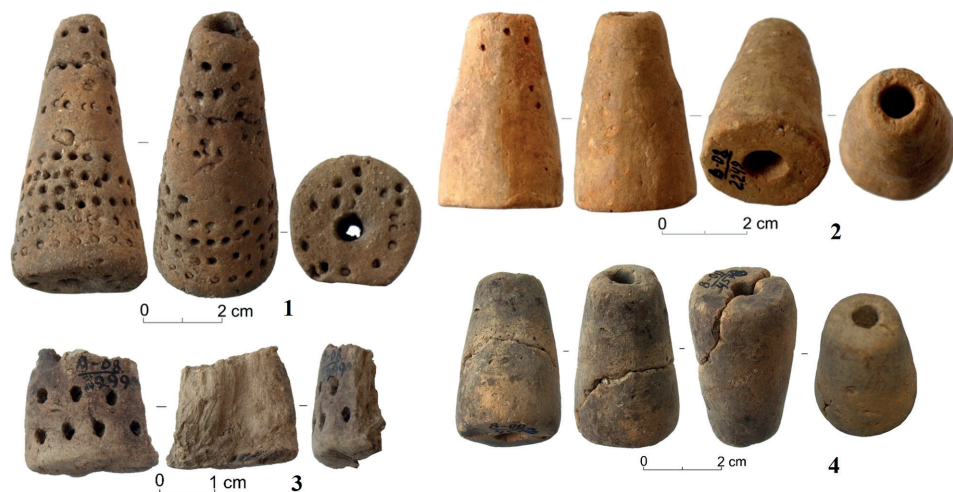


Рис. 4. Поселение Ветроуды. Высокие конусовидные пряслица



Рис. 5. Поселение Ветроуды. Высокие конусовидные пряслица



Рис. 6. Поселение Ветроудй. Находки на полу жилища №4



Рис. 7. Поселение Ветроудй. Пряслице среди находок на полу жилища №5



Рис. 8. Поселение Ветроудуй. Толстостенные кроуноидные сосуды

(рис. 4: 1, 3). Орнамент состоит из concentрических рядов округлых вдавлений, выполненных полой трубочкой или округлой палочкой с острым концом. В связи с ярко выраженной спецификой этих пряслиц встанёт вполне закономерный вопрос о правомерности вхождения их в тетюхинский комплекс. Стратиграфические и планиграфические наблюдения свидетельствуют, что изделия обнаружены на полу жилищ вместе с артефактами и сосудами, характерными для тетюхинской группы (рис. 6—7).

Помимо пряслиц в комплексах поселения Ветроудуй найдены фрагменты толстостенных сосудов с короткой горловиной и крутыми, почти горизонтальными, плечиками (рис. 8). От основной массы керамики они отличаются толстостенностью — 0,8—1,0 см при стандарте 0,3—0,5 см; морфологией — короткие горловины с прямой или округлой кромкой, резко переходящие в плечики при доминировании сосудов амфоровидной формы с прямой шейкой, приострѐнной кромкой венчика и утолщением венчика плоским подлепом; обработкой поверхности — затирка и заглаживание при доминировании заливки и лощения.

ОБСУЖДЕНИЕ И ВЫВОДЫ

Поиск аналогий не выявил подобных пряслиц ни в лидовской, ни в янковской культурах, существовавших в Восточном и Северо-Восточном Приморье одновременно с тетюхинской группой памятников. Ближайшие аналогии высоким конусовидным изделиям нашлись в материалах янковско-кроуновского комплекса памятника Пьяный Ключ (бассейн р. Зеркальной) (Дьяков 1984: 59) и кроуновского слоя поселения Олений А (бассейн р. Артёмовки) (Бродянский 1984: 39: рис. 11) (рис. 9). Кроуновским влиянием можно объяснить появление в комплексах поселения Ветроудуй толстостенных сосудов с короткой горловиной и крутыми, почти горизонтальными, плечиками (рис. 8), не характерных для тетюхинской группы, но органичных для кроуновской культуры (рис. 10).

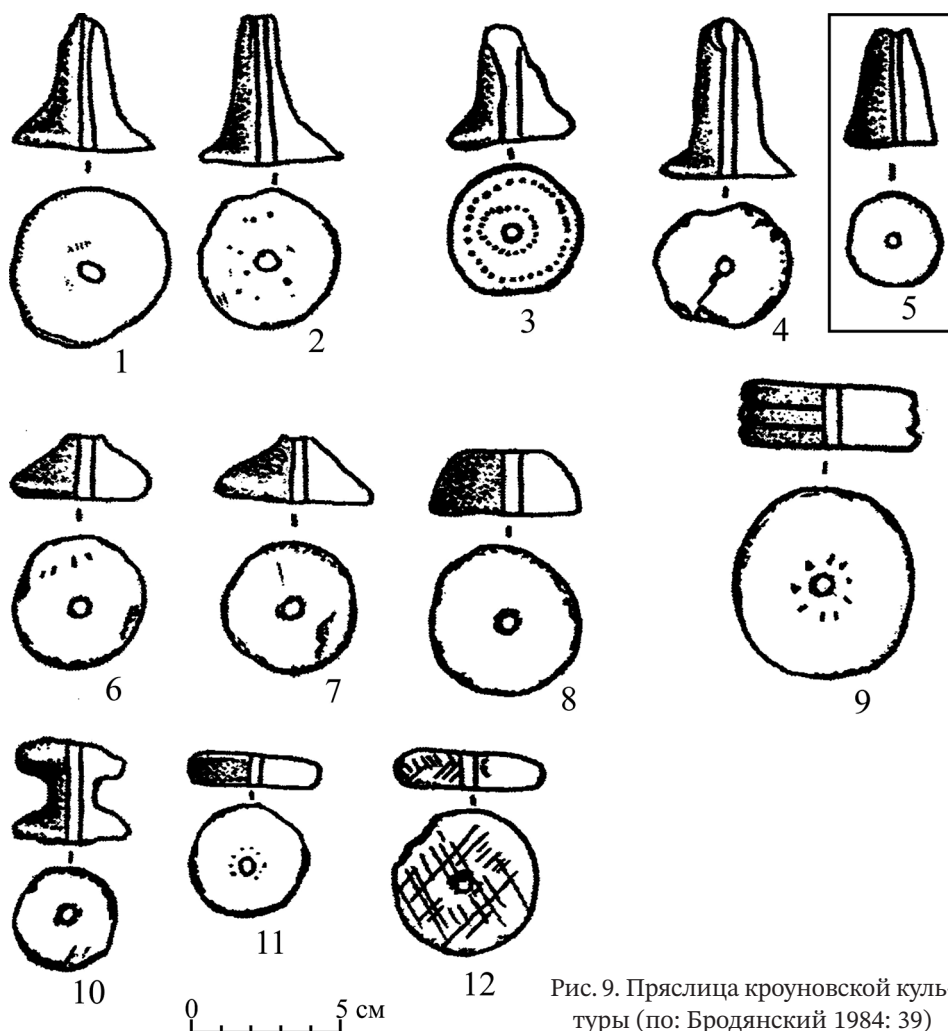


Рис. 9. Пряслица кроуновской культуры (по: Бродянский 1984: 39)

Динамика развития кроуновской культуры и радиоуглеродные датировки дают все основания для возможных контактов. Носители кроуновской культуры мигрировали в Приморье в VI—V вв. до н.э. из Маньчжурии, где известны как культура туаньцзе. Они заняли наиболее благоприятную для земледелия территорию Приханкайской равнины, а также долины р. Усури и Раздольной. Кроуновцы селились крупными посёлками, занимались земледелием, скотоводством, первыми в крае освоили кановую систему отопления жилищ. В III в. до н.э. экологические и социальные причины вынудили кроуновцев искать новые места обитания на юге и юго-востоке. Экологическая причина связана с многолетними засухами и истощением почвенных ресурсов (Вострецов 2010: 29—34). Социальной причиной миграции кроуновцев на юг стало продвижение с территории Амура польцевского населения, которое в IV—III вв. до н.э. обосновалось на севере Приморья — памятник Глазовка-городище (Коломиец 2005: 381—393). На восточном побережье Приморья кроуновцы появились в начале I тыс. н.э., потеснив с территории янковцев, о чём

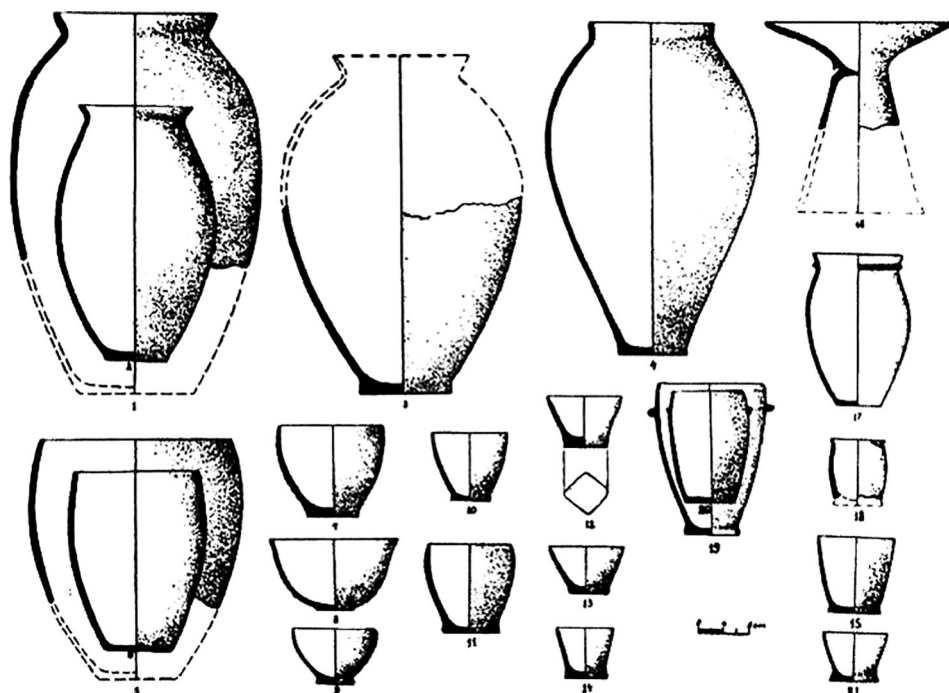


Рис. 10. Сосуды кроуновской культуры (по: Бродянский, Артемьева 2009: 139)

свидетельствуют стратиграфия и радиоуглеродное датирование кроуновских памятников на о. Петрова (1750 ± 25 л.н. (СОАН-1543)), поселении Киевка (Лазовский район, бассейн р. Киевки) — 1980 ± 50 л.н. (МАГ-367), 1820 ± 80 л.н. (ЛЕ-4184) (Кузьмин и др. 2003: 160). В это же время существовали на юге кроуновские поселения на памятниках Олений А (бассейн р. Артёмовки) — 2180 ± 260 л.н. (ДВГУ-ТИГ-82), 1800 ± 120 л.н. (ДВГУ-ТИГ-81) (Кузьмин и др. 2003: 160) — и Сопка Булочка (морское побережье, бассейн р. Партизанской) — 2490 ± 40 (СОАН-5265), 2010 ± 35 (СОАН-5268), 2050 ± 50 (SNU-03-549), 2100 ± 170 (СОАН-6132), 2070 ± 60 (СОАН-6133), 2110 ± 60 (СОАН-6222) (Деревянко, Медведев 2008: 20). В Оленьем А обнаружены высокие конусовидные пряслица, как и на поселении Ветроуды (1860 ± 40 л.н. (ГИН-10217), 1780 ± 40 л.н. (ГИН-10216), 1605 ± 30 л.н. (СОАН-4413)), существовавшем в одно время с кроуновскими памятниками Южного и Восточного Приморья. Поселение Сокольчи в Лазовском районе на данный момент исследования выступает северной границей кроуновских памятников на восточном побережье. Далее на север нет кроуновских памятников, но фиксируются следы кроуновской коммуникации с аборигенным населением. К янковско-кроуновским комплексам относятся гончарная мастерская памятника Синие Скалы (раскоп 2, 1963 г.) (Ольгинский район, бассейн р. Аввакумовки) (Сидоренко 2003: 93—96) и верхний слой памятника Пьяный ключ (Кавалеровский район, бассейн р. Зеркальной) (Дьяков 1984: 58—61). По результатам проведённых исследований самым северным памятником, испытавшим влияние кроуновской культуры, становится поселение Ветроуды (Тернейский район, бассейн р. Джигитовки) (рис. 11).

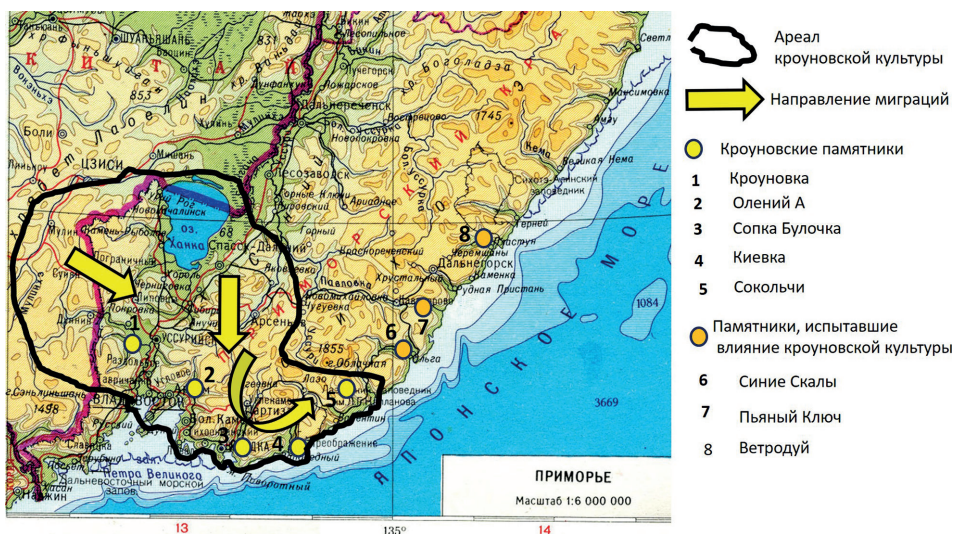


Рис. 11. Карта памятников кроуновской культуры и памятников, испытавших влияние кроуновской культуры

ЛИТЕРАТУРА

- Бродянский, Д.Л. 1984. Кроуновская культура. Бродянский, Д.Л., Дьяков, В.И. *Приморье у рубежа эр*. Владивосток: Изд-во Дальневост. ун-та: 5—48.
- Бродянский, Д.Л., Артемьева, Н.Г. 2009. *Археология Приморья*. Учебное пособие. Владивосток: Изд-во Дальневост. ун-та.
- Вострецов, Ю.Е. 2010. *Приморские охотники-собиратели и земледельцы бассейна Японского моря: адаптация и взаимодействие в среднем и позднем голоцене (6500—1800 лет назад)*: автореф. дис. ... д-ра ист. наук. СПб.
- Деревянко, А.П., Медведев, В.Е. 2008. К проблеме преобразования культур позднейшей фазы древности на юге Приморья (по материалам исследований поселения Булочка). *Археология, этнография и антропология Евразии*. № 3 (35): 14—35.
- Дьяков, В.И. 1984. Железный век на западном побережье Японского моря. *Бродянский, Д.Л., Дьяков, В.И. Приморье у рубежа эр*. Владивосток: Изд-во Дальневост. ун-та: 49—71.
- Коломиец, С.А. 2005. Памятники польцевской культурной общности юга Дальнего Востока России. *Российский Дальний Восток в древности и средневековье: открытия, проблемы, гипотезы*. Владивосток: Дальнаука: 381—393.
- Кузьмин, Я.В., Коломиец, С.А., Орлова, Л.А., Сулержицкий, Л.Д., Болдин, В.И., Никитин, Ю.Г. 2003. Хронология культур палеометалла и средневековья Приморья (Дальний Восток России). *Археология и социокультурная антропология Дальнего Востока и сопредельных территорий*: Третья междунар. конф. «Россия и Китай на дальневосточных рубежах». Благовещенск: Изд-во БГПУ: 156—164.
- Сидоренко, Е.В. 2003. Кроуновские компоненты в янковской культуре. *Забайкалье в геополитике России*: материалы междунар. симпозиума «Древние культуры Азии и Америки», 26 августа — 1 сентября 2003 г., Чита. Улан-Удэ: Изд-во Бурятского научного центра СО РАН: 93—96.

- Сидоренко, Е.В. 2007. *Северо-восточное Приморье в эпоху палеометалла*. Владивосток: Дальнаука.
- Сидоренко, Е.В. 2011. Пряслица тетюхинской группы памятников эпохи палеометалла горно-таёжной зоны Приморья. *Россия и АТР*. № 3: 27—36.
- Сидоренко, Е.В. 2012. О «жемчужном» орнаменте в палеометалле Приморья. *Юбилей лидера (70-летнему юбилею академика А.П. Деревянко посвящается)*. Владивосток: Издат. дом Дальневост. федер. ун-та: 194—208.
- Сидоренко, Е.В. 2012а. Тетюхинская группа памятников эпохи палеометалла северо-восточного Приморья. *Средневековые древности Приморья*. Владивосток: Дальнаука. Вып. 2: 202—222.
- Сидоренко, Е.В. 2013. Контакты населения долины р. Джигитовка в эпоху палеометалла. *Вестник ДВО РАН*. № 4: 87—95.
- Сидоренко, Е.В. 2015. Итоги и перспективы исследования тетюхинской группы памятников эпохи палеометалла горно-таёжной зоны Приморья. *Первобытная археология Дальнего Востока России и смежных территорий Восточной Азии: современное состояние и перспективы развития*: материалы регион. конф., 18—20 ноября 2013 г., Владивосток. Владивосток: ИИАЭ ДВО РАН: 148—177.

REFERENCES

- Brodyanskiy, D.L. 1984. Krounovskaya kul'tura [Krounovskaya Culture]. Brodyanskiy, D.L., D'yakov, V.I. *Primor'e u rubezha er* [Brodyanskiy D.L., D'yakov V.I. Primorye at the Turn of the Era]. Vladivostok, Izd-vo Dal'nevost. un-ta Publ.: 5—48. (In Russ.)
- Brodyanskiy, D.L., Artem'eva, N.G. 2009. *Arkheologiya Primor'ya*. Uchebnoe posobie [Archeology of Primorye. The Textbook]. Vladivostok, Izd-vo Dal'nevost. un-ta Publ. (In Russ.)
- Vostretsov, Yu.E. 2010. *Primorskie okhotniki-sobirатели i zemledelet'sy basseyna Yaponskogo morya: adaptatsiya i vzaimodeystvie v srednem i pozdnem golotsene (6500—1800 let nazad)*: avtoref. dis. ... d-ra ist. nauk [Coastal Hunter-gatherers and Farmers of the Sea of Japan Basin: Adaptation and Interaction in the Middle and Late Holocene (6500—1800 Years Ago). Author's abstract of the Doctor of hist. sci. diss.]. Saint Peterburg. (In Russ.)
- Derevyanko, A.P., Medvedev, V.E. 2008. K probleme preobrazovaniya kul'tur pozdneyshey fazy drevnosti na yuge Primor'ya (po materialam issledovaniy poseleniya Bulochka) [On the Problem of Transformation of Cultures of the Later Phase of Jealousy in the South of Primorye (Based on the Materials of Research of the Bulochka Settlement)]. *Arkheologiya, etnografiya i antropologiya Evrazii*, no. 3 (35): 14—35. (In Russ.)
- D'yakov, V.I. 1984. Zheleznyy vek na zapadnom poberezh'e Yaponskogo morya [The Iron Age on the Western Coast of the Sea of Japan]. Brodyanskiy, D.L., D'yakov, V.I. *Primor'e u rubezha er* [Brodyanskiy D.L., D'yakov V.I. Primorye at the Turn of the Era]. Vladivostok, Izd-vo Dal'nevost. un-ta Publ.: 49—71. (In Russ.)
- Kolomiets, S.A. 2005. Pamyatniki pol'tsevskoy kul'turnoy obshchnosti yuga Dal'nego Vostoka Rossii [Sites of the Poltsevskaya Cultural Community of the South of the Russian Far East]. *Rossiyskiy Dal'niy Vostok v drevnosti i srednevekov'e*:

- otkrytiya, problemy, gipotezy* [The Russian Far East in Antiquity and the Middle Ages: Discoveries, Problems, Hypotheses]. Vladivostok, Dal'nauka Publ.: 381—393. (In Russ.)
- Kuz'min, Ya.V., Kolomiets, S.A., Orlova, L.A., Sulerzhitskiy, L.D., Boldin, V.I., Nikitin, Yu.G. 2003. Khronologiya kul'tur paleometalla i srednevekov'ya Primor'ya (Dal'niy Vostok Rossii) [Chronology of Paleometal and Medieval Cultures of Primorye (Far East of Russia)]. *Arkheologiya i sotsiokul'turnaya antropologiya Dal'nego Vostoka i sopredel'nykh territoriy: Tret'ya mezhdunar. konf. «Rossiya i Kitay na dal'nevostochnykh rubezhakh»* [Archaeology and Socio-cultural Anthropology of the Far East and Adjacent Territories. The Third International Conference "Russia and China at the Far Eastern Boundaries"]. Blagoveshchensk, Izd-vo BGPU Publ.: 156—164. (In Russ.)
- Sidorenko, E.V. 2003. Krounovskie komponenty v yankovskoy kul'ture [Krounovskiy Components in the Yankovskaya Culture]. *Zabaykal'e v geopolitike Rossii: materialy mezhdunar. simpoziuma «Drevnie kul'tury Azii i Ameriki», 26 avgusta — 1 sentyabrya 2003 g., Chita* [Transbaikalia in the Geopolitics of Russia. The Proceedings of the International Symposium "Ancient Cultures of Asia and America", 26 August — 1 September 2003, Chita]. Ulan-Ude, Izd-vo Buryatskogo nauchnogo tsentra SO RAN Publ.: 93—96. (In Russ.)
- Sidorenko, E.V. 2007. Severo-vostochnoe Primor'e v epokhu paleometalla [North-eastern Primorye in the Paleometal Epoch]. Vladivostok, Dal'nauka Publ. (In Russ.)
- Sidorenko, E.V. 2011. Pryslytsa tetyukhinskoy gruppy pamyatnikov epokhi paleometalla gorno-taezhnoy zony Primor'ya [The Spinning Wheels of the Tetyukhinsky Group of the Sites of the Paleometal Epoch of the Mountain-Taiga Zone of Primorye]. *Rossiya i ATR*, no. 3: 27—36. (In Russ.)
- Sidorenko, E.V. 2012. O «zhemchuzhnom» ornamente v paleometalle Primor'ya [About the "Pearl" Ornament in the Paleometal of Primorye]. *Yubiley lidera (70-letnemu yubileyu akademika A.P. Derevyanko posvyashchaetsya)* [Anniversary of the Leader (Dedicated to the 70th Anniversary of Academician A.P. Derevyanko)]. Vladivostok, Izdat. dom Dal'nevost. feder. un-ta Publ.: 194—208. (In Russ.)
- Sidorenko, E.V. 2012a. Tetyukhinskaya gruppa pamyatnikov epokhi paleometalla severo-vostochnogo Primor'ya [Tetyukhinskaya Group of the Sites of the Paleometal Epoch of the North-Eastern Primorye]. *Srednevekovye drevnosti Primor'ya* [Medieval Antiquities of Primorye]. Vladivostok, Dal'nauka Publ., iss. 2: 202—222. (In Russ.)
- Sidorenko, E.V. 2013. Kontakty naseleniya doliny r. Dzhigitovka v epokhu paleometalla [Contacts of the Population of the Valley of the Dzhigitovka River in the Paleometal Epoch]. *Vestnik DVO RAN*, no. 4: 87—95. (In Russ.)
- Sidorenko, E.V. 2015. Itogi i perspektivy issledovaniya tetyukhinskoy gruppy pamyatnikov epokhi paleometalla gorno-taezhnoy zony Primor'ya [The Results and Prospects of the Study of the Tetyukhin Group of the Sites of the Paleometal Epoch of the Mountain-Taiga Zone of Primorye]. *Pervobytnaya arkheologiya Dal'nego Vostoka Rossii i smezhnykh territoriy Vostochnoy Azii: sovremennoe sostoyanie i perspektivy razvitiya: materialy region. konf., 18—20 noyabrya 2013 g., Vladivostok* [Primitive Archeology of the Russian Far East and Adjacent Territories of East Asia: Current State and Prospects of Development. The Proceedings of the Regional Conference, 18—20 November 2013, Vladivostok]. Vladivostok, IIAE DVO RAN Publ.: 148—177. (In Russ.)