

Александр Александрович Орехов¹
info@magadanmuseum.mail.ru

ОРНАМЕНТИРОВАННЫЕ ПЛАСТИНЫ ДРЕВНЕЭСКИМОССКИХ И НЕОЭСКИМОССКИХ КУЛЬТУР

Статья представляет собой опыт сравнительного анализа на основе археологических и этнографических материалов орнаментированных пластин древнеэскимосских культур (древнеберингоморской, ипиутак, бирнирк, пунук и туле археологических культур). Отмечается, что каждой культуре соответствовал свой тип орнамента и композиций. Орнаментированные пластины имели разное декоративно-сакральное значение. Они использовались в качестве нашивных элементов одежды, головных повязок, диадем и мужских поясов, что не всегда отражается в публикациях. В разных эскимосских культурах способ использования орнаментированных пластин был сходным, но со временем эти традиции стали утрачиваться. В этнографической литературе фиксируются только нашивные пластины головных повязок и наконечники украшений, семантика определённых элементов орнамента и композиций реконструируется только частично и довольно условно. В данной статье отмечается эстетика и сакральный характер орнамента и изображений, анализируются некоторые древнеберингоморские традиции украшения волос костяными пластинами и фигурками, головы — диадемами, одежды и головных уборов, мужских поясов — орнаментированными костяными пластинами. В качестве материала для изготовления пластин служил моржовый клык и рог оленя, который иногда полировали. В процессе смены эскимосских культур наблюдается упрощение орнамента и композиций, несмотря на взаимовлияние и частичное их сосуществование. Исследователи отмечают географические и хронологические различия в орнаментике и способах использования орнаментированных пластин. Сравнительный анализ орнаментированных пластин сопредельных культур — задача дальнейших исследований.

Ключевые слова: древнеэскимосские культуры, орнамент, нашивные пластины, диадемы, головная повязка, мужской пояс, семантика, Чукотский полуостров, эскимосы, древнеберингоморская культура, сакральность.

Alexander A. Orekhov¹
info@magadanmuseum.mail.ru

ORNAMENTAL PLATES OF THE OLD AND NEW ESKIMO CULTURES

The article presents the experience of comparative analysis based on archaeological and ethnographic materials of ornamented plates of ancient Eskimo

¹ Магаданский областной краеведческий музей, Магадан, Россия.
Magadan Regional Museum of Local Lore, Magadan, Russia.

cultures (Old Bering Sea, Ipituak, Birnirk, Punuk and Thule archaeological cultures). It is noted that each culture had its own type of ornamentation and compositions. Ornamented plates had different decorative and sacral meanings. The plates were used as sewn-on elements of clothing, headbands, diadems and men's belts, these facts are not always reflected in scientific publications. In different Eskimo cultures, the way the ornamented plates were used was similar, but gradually these traditions began to get lost. In the ethnographic literature, only sewn-on plates of headbands and hair ornaments are mentioned, the semantics of certain elements of the ornament and compositions are reconstructed only partially and rather conditionally. This article notes the aesthetics and sacred nature of the ornament and images, analyzes some of the ancient Bering Sea traditions of decorating hair with bone plates and figurines, heads with diadems, clothes and headdresses, men's belts with ornamented ivory plates. For the manufacture of plates, walrus tusk and deer horn were used as a material, which was sometimes polished. In the process of changing Eskimo cultures, despite mutual influence and their partial coexistence, there is a simplification of the ornament and compositions. Researchers note geographical and chronological differences in ornamentation and ways of using ornamented plates. Comparative analysis of ornamented plates of adjacent cultures is the task for further research.

Keywords: Old Eskimo cultures, ornament, sewed plates, diadems, brow bands, man's belt, semantic, Chukotka peninsula, eskimos, Old Bering sea culture, sacral.

Богатое, изящное и сложное орнаментальное искусство древнеберингоморья широко представлено в жилых комплексах и погребениях древнеэскимосских культур. Как правило, все костяные орудия древнеберингоморской культуры украшены композиционно сложным и богатым криволинейным орнаментом, состоящим из глубоко прорезанных плавных кривых линий, геометрических фигур с преобладанием овалов, кругов, часто концентрических, двойных и тройных параллельных линий, пунктиров, штрихов (ресничный орнамент), зубцов. Видоизменяясь, он сохранял некоторые традиции до настоящего времени.

Орнамент, как правило, покрывает всю поверхность изделий древнеберингоморской культуры. С.А. Арутюнов и Д.А. Сергеев связывают эту традицию в том числе с сохранением оптимальных пропорций орудий и изделий (Арутюнов, Сергеев 1969; Арутюнов, Сергеев 1975).

А.П. Окладников отмечал, что «именно на материалах, связанных с искусством (орнамент. — А.О.), можно проследить связь Северо-Востока Азии с народами других, в том числе отдалённых, территорий. Особенно отчётливо эти связи прослеживаются в орнаменте и скульптуре древнеберингоморской культуры. Некоторые их черты, представленные в комплексах Чукотки и Северной Америки, вероятно, можно генетически связать с неолитом Приамурья и островов Северной части Тихого океана» (Окладников 1950: 29).

В 1930-х гг. американский археолог Г. Коллинз, который проводил раскопки на о. Св. Лаврентия (Collins 1937), первым дал классификацию древнеберингоморского орнамента. Он выделил в нём три разновидности — ДБК-I, ДБК-II, ДБК-III, которые, по мнению исследователя, соответствовали трём хронологическим этапам развития древнеберингоморской культуры. В начале 1940-х гг. американский исследователь Ф. Рейни орнамент ДБК-I отнёс к культуре оквик, которая, как он считал, предшествовала древнеберингоморской культуре (Larsen, Rainey 1948). С.И. Руденко (Руденко 1947), который первым провёл планомерные исследования на Чукотке, разделял точку зрения Ф. Рейни. С.А. Арутюнов и Д.А. Сергеев (Арутюнов, Сергеев 1969; Арутюнов, Сергеев 1975) придерживались классификации Г. Коллинза. Н.Н. Диков (Диков 1979) и швейцарский археолог Г.Х. Банди в основном использовали классификацию Ф. Рейни.

Типология, предложенная М.М. Бронштейном, К.А. Днепровским и Е.С. Сухоруковой, основывалась не на сложных орнаментальных мотивах, а на наиболее простых и миниатюрных компонентах орнамента: треугольниках, отрезках, пунктирах, клиновидных штрихах, одинарных и двойных (есть и тройные. — А.О.) линиях, кругах и овалах (Бронштейн и др. 2007: 31—32).

Особое место и роль в древнеэскимосском искусстве имеют декорированные пластины, которыми украшались одежда и головные уборы, а также головные кожаные повязки, диадемы и волосы у женщин и кожаные пояса у мужчин.

ДИАДЕМЫ

Диадемы, или обручи для волос, представляют собой узкие пластины из моржового клыка с маленькими отверстиями на концах. Они имеют характерный изгиб для плотного прилегания к голове. Появились диадемы у эскимосов в древнеберингоморское время и в незначительных количествах сохранились до современности. А.П. Окладников и Н.А. Береговая обнаружили в жилище 1 у Баранова мыса фрагмент диадемы (обруча для волос) из кости, выпуклый с одной стороны и плоский с другой, с круглым отверстием у суженного и закруглённого конца. Он был без орнамента, длиной 5 см и шириной 1 см (Окладников, Береговая 1971: табл. XXV: 8). На самом Барановом мысе подобных предметов не было найдено.

А.П. Окладников и Н.А. Береговая отмечают аналогии данным изделиям на о. Св. Лаврентия в древнеберингоморском поселении Мийовагх (Collins 1937: 177: tabl. 58: 8); в жилище культуры ипиутак на мысе Хоуп (Larsen, Rainey 1948: 113—114: tabl. 24: 15 и др.); у эскимосов культуры туле на поселении Науян (Mathiassen 1927: 73: tabl. 33: 2); у эскимосов мыса Хоуп (коллекция Расмуссена) (Mathiassen 1930: 55: 16, 11).

На уникальном памятнике у мыса Крузенштерна зафиксированы поселения нескольких этапов развития древне- и неоэскимосских культур. На древнеэскимосских поселениях Д. Андерсоном и Д. Гиддингсом были

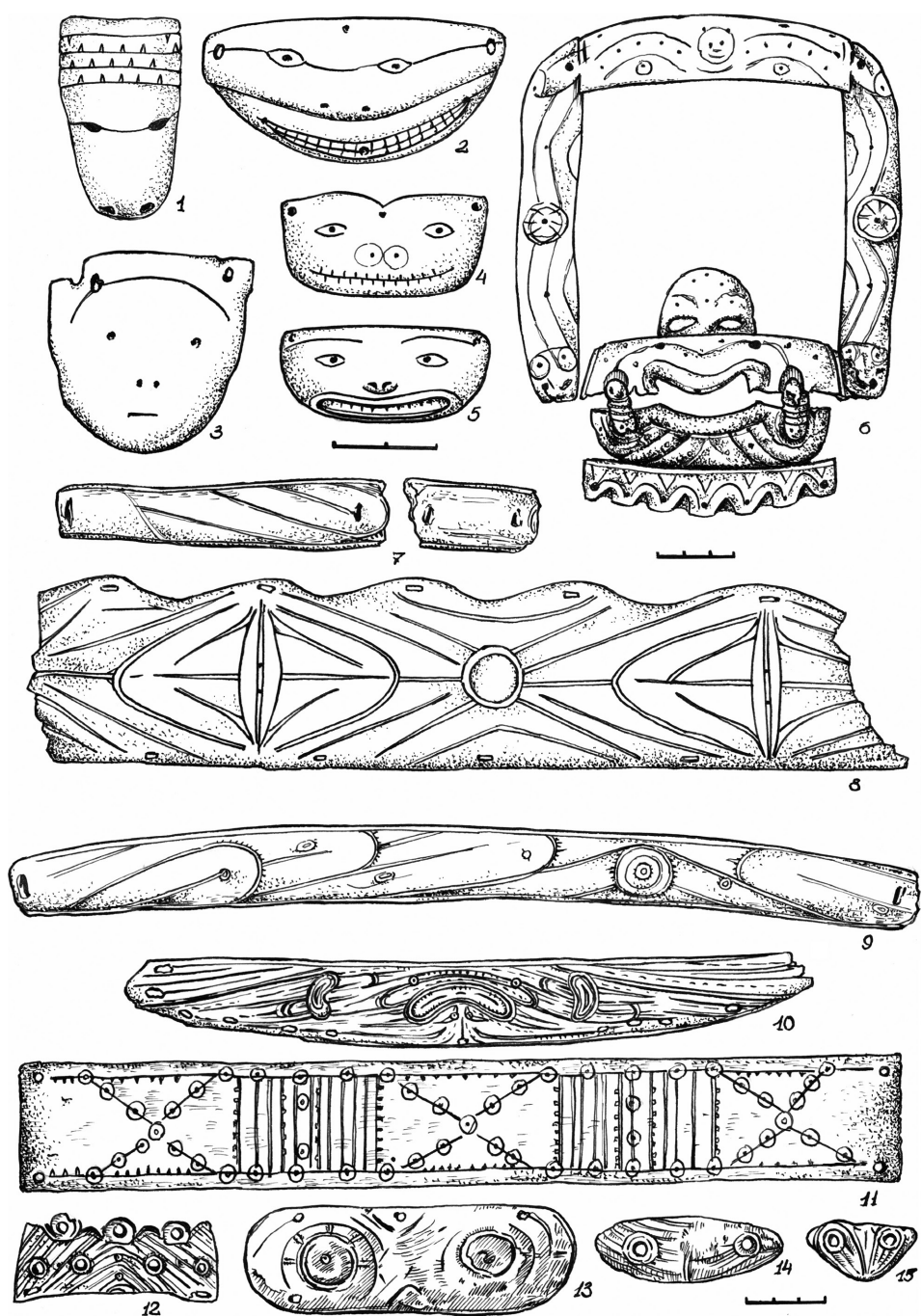


Рис. 1. Орнаментированные изделия: 1—5, 14, 15 — женские накосные украшения; 6 — погребальная маска (?); 7, 9, 10 — детали мужского поясного набора; 8, 11 — диадемы; 12, 13 — нашивные пластины женской головной повязки.
Все — моржовый клык

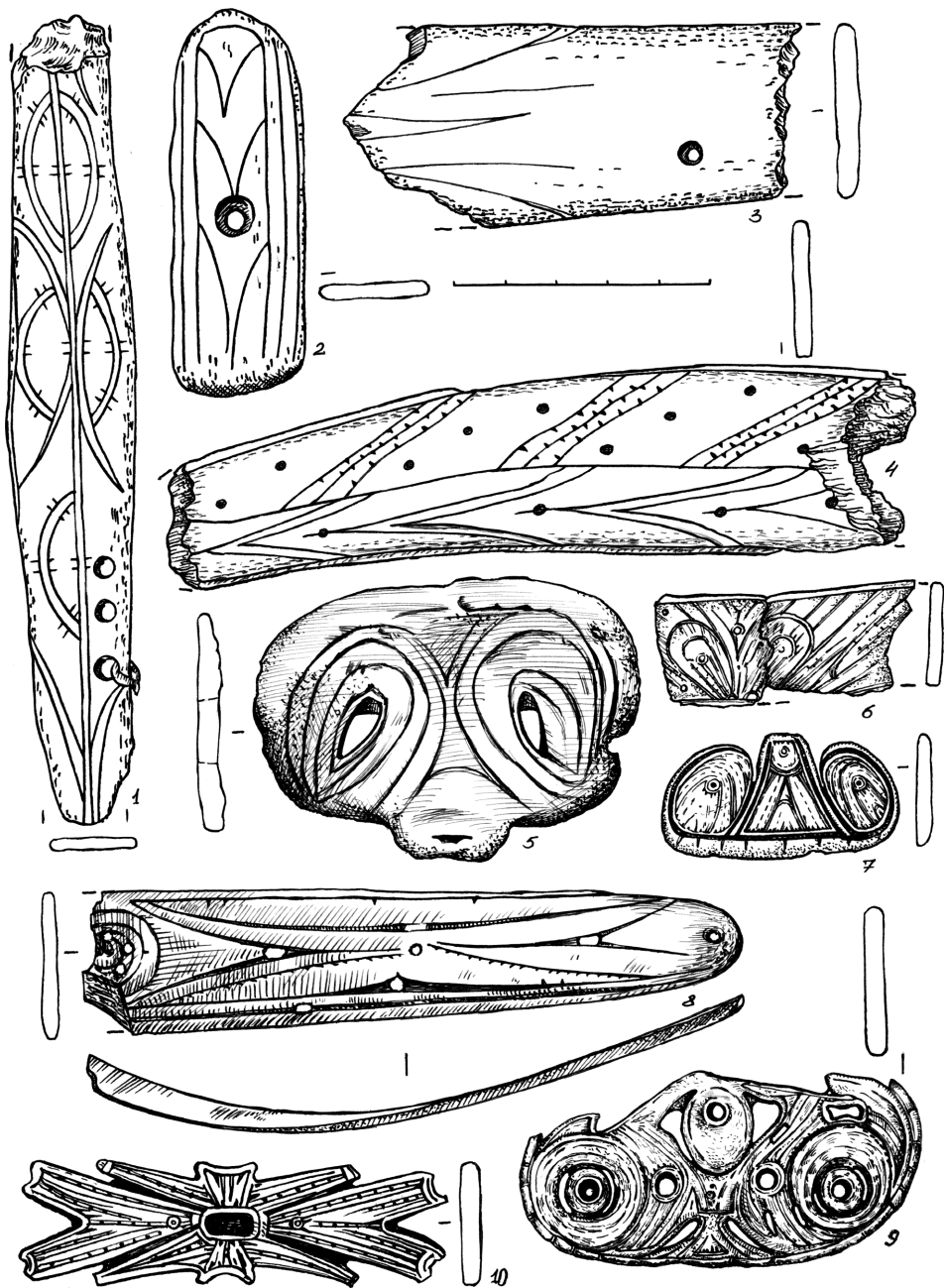


Рис. 2. Орнаментированные пластины: 1—5 — неопределённого назначения; 6, 7, 9 — нашивные пластины женской головной повязки; 8 — фрагмент диадемы; 10 — нашивная пластина головного убора. Все — моржовый клык

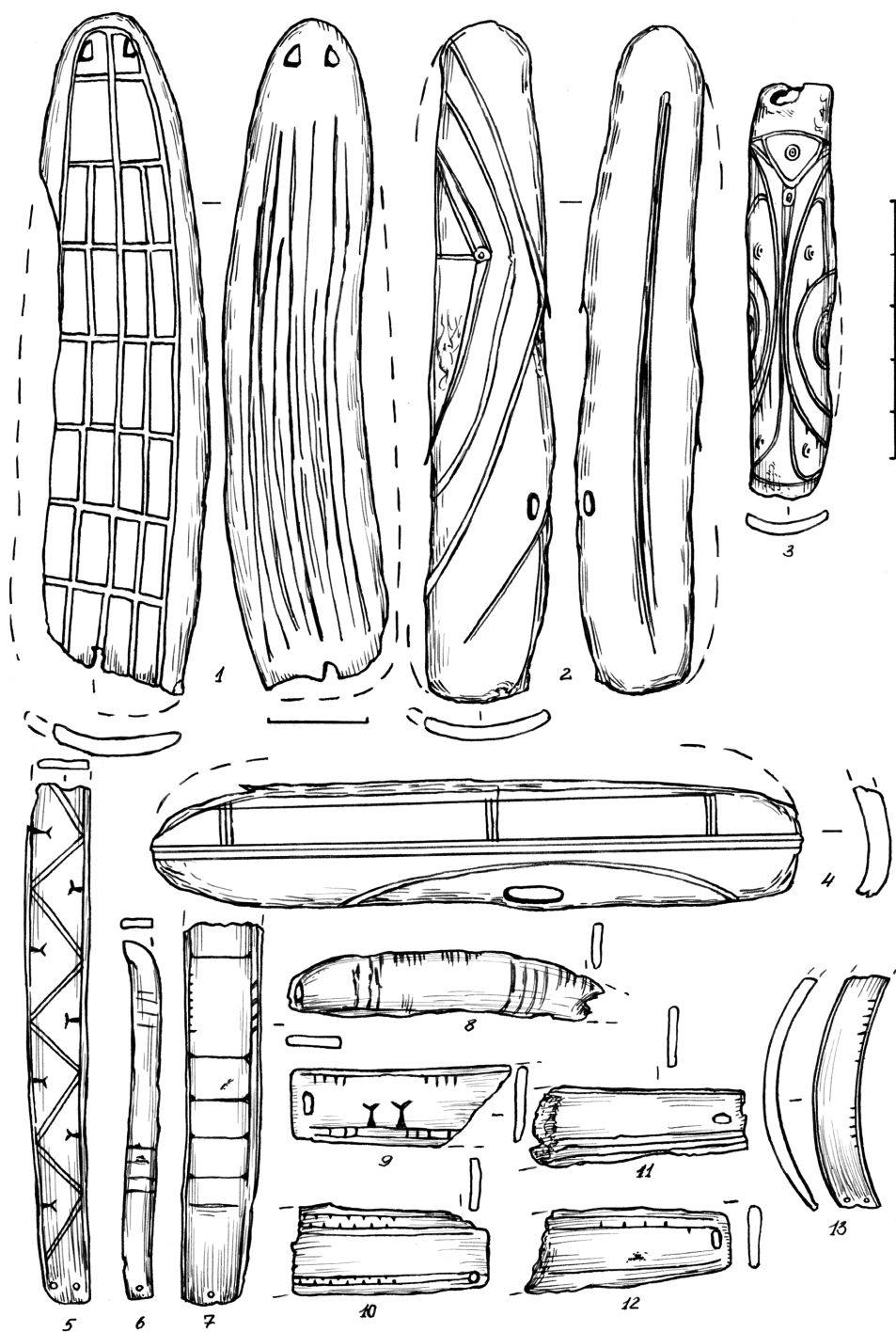


Рис. 3. Женские головные украшения: 1—12 — нашивные пластины женской голов-
ной повязки; 13 — диадема. 1—4 — моржовый клык; 5—13 — рог оленя

найлены фрагменты четырёх диадем. Все они имеют характерный изгиб и отверстия на концах для крепления кожаными ремешками-завязками на голове. Правда, авторы их определяют как пластины головных налобных повязок.

На поселении Синпаурок 2 в жилище 32 культуры бирнирк обнаружен фрагмент диадемы. Возраст культурного слоя жилища 770 ± 100 (К-851), 850 ± 100 (К-816) гг. н.э. Диадема изготовлена из полированного рога оленя, имеет грубо вырезанные встречно наклонённые параллельные линии со штриховкой внутри на слегка изогнутой поверхности. Встречно наклонённые линии часто рассматривают как символ жилища. Поверхность диадемы разделена в продольном направлении тремя линиями, образующими два поля, в которых размещаются вырезанные элементы. Как ступенчатые (?) элементы, так и симметрично расположенные врезанные дуги, также заполненные неравномерными насечками, расположены на нижней части средней линии. Рядом с отверстием для ремешка находится V-образная область, также заполненная насечками внутри. Противоположный конец сломан (рис. 4: 4). (Giddins, Anderson 1986: 97: pl. 55: c).

Фрагменты двух диадем были обнаружены в жилище 8 культуры ранняя восточная туле и датируются 950 ± 50 и 1300 гг. н.э. Изготовлены они из рога оленя.

Особенно интересен один фрагмент, на котором параллельные линии идут по краю пластины, а в центре образуют зигзаг. В каждом треугольнике в центре по краю пластины изображён хвост кита. Это, безусловно, связано с культом данного животного (изображение части вместо целого), и в данном случае изделие играет роль оберега (рис. 3: 5) (Giddings, Anderson 1986: pl. 42: b). На сохранившемся краю есть два отверстия для привязывания.

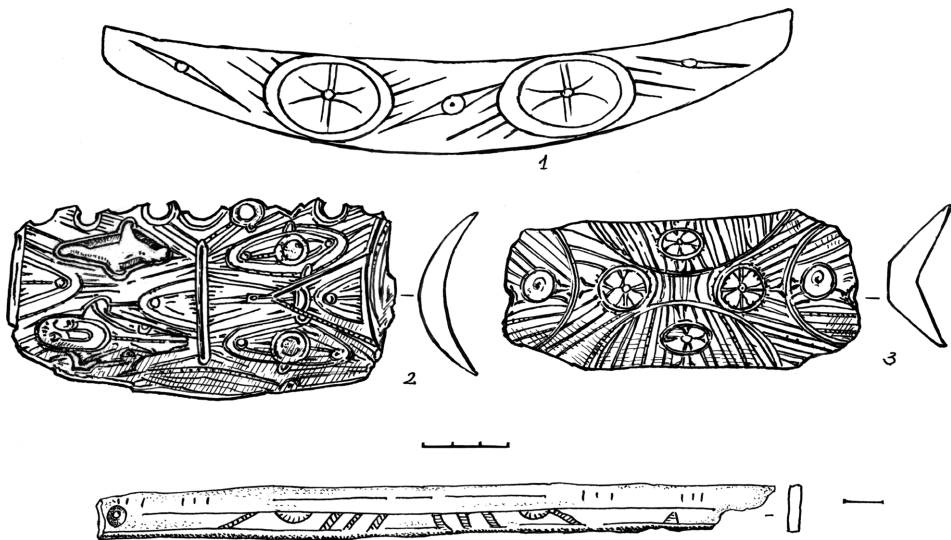


Рис. 4. Головные украшения: 1, 4 — орнаментированные диадемы; 2, 3 — нашивные пластины женской головной повязки. Все — моржовый клык

У второй диадемы по краю идут параллельные линии с поперечными одиночными линиями. В основании этих перпендикулярных линий вырезаны прямоугольники. В центральном прямоугольнике на внутренней линии прорезаны прямые штрихи (ресничный орнамент), а внутри линий косые штрихи (рис. 3: 7) (Giddings, Anderson 1986: pl. 42: k). На краю расположено одно отверстие для привязывания.

В жилище 4 культуры восточная туле этого же поселения найден фрагмент диадемы с параллельными линиями по краю пластины и двумя группами штрихов на одной из внутренних линий (рис. 3: 13) (Giddings, Anderson 1986: pl. 20: i).

Фрагменты двух диадем были обнаружены в погребениях Уэленского могильника (Чукотский п-ов). Фрагментарная орнаментированная пластина была найдена в парном погребении 2—3 и находилась на черепе женского скелета. Она имеет толщину 2 мм и ширину 4 см, длина не менее 34 см. Пластина дугообразно изогнута, покрыта сложным орнаментом, в котором главную роль играют два симметрично расположенных эллипса, внутри которых находится рисунок «типа мальтийского креста с точкой внутри (солярный символ? — А.О.), усложнённый короткими штрихами ёлочкой. Обвод эллипса двойной. Поле между эллипсами заполнено слегка изогнутыми линиями, на которых также есть ёлочный орнамент. В центре в линзовидной фигуре расположен кружок с точкой в центре, с зубцами (возможно, также солярный символ. — А.О.)» (рис. 4: 1) (Арутюнов, Сергеев 1969: рис. 93: 1). Расположение в женском погребении подтверждает, что это диадема.

Фрагмент второй диадемы был обнаружен в погребении 4 этого же могильника на нижней челюсти скелета женщины. Сохранилась половина диадемы шириной до 3 см, на которой расположена композиция из двух V-образных фигур с кружком между ними и с зубцами на нижних линиях. По краю диадемы идут линии с зубцами, а в центре — концентрические круги с зубцами (рис. 2: 8) (Арутюнов, Сергеев 1969: рис. 94: 2). Для орнаментированных костяных изделий, как правило, характерна симметрия. Исходя из этого, можно с уверенностью предполагать, что орнамент на утраченной части диадемы, вероятно, повторялся.

Этнографические параллели авторы находили в специальных расширенных кожаных повязках, которые употреблялись науканскими эскимосами, надевавшими их на голову во время ритуального танца, посвящённого убитому гренландскому киту (сакральный праздник Кита? — А.О.) (Арутюнов, Сергеев 1969: 173). Это также является свидетельством использования в этнографический период эскимосами вышивки бисером вместо нашивных костяных пластин.

Две диадемы были обнаружены в погребениях Эквенского могильника. Фрагмент первой диадемы был найден в погребении древнеберингоморской культуры. Он имеет характерный изгиб, небольшие овальные отверстия по периметру, которые свидетельствуют о креплении (пришивании) к кожаной налобной повязке. Это отличает её от других известных диадем (рис. 1: 8) (Бронштейн и др. 2007: 153).

В погребении культуры пунук найдена хорошо сохранившаяся диадема с характерным изгибом, которая, вероятно, крепилась на голове с помощью кожаных ремешков через отверстия по углам пластины. Орнамент диадемы своеобразен: прямые линии с зубцами вдоль верхнего и нижнего края пластины, выделенные перпендикулярными двойными параллельными линиями три прямоугольника одинакового размера и с одинаковым орнаментом. В этих прямоугольниках диагоналями образован крест, на каждой линии которого расположены семь кружков (система счёта времени?) с точкой в центре (обычно рассматривается как солярный символ). Верхняя и нижняя линии украшены зубцами. Центральный прямоугольник отделён от боковых двенадцатью двойными параллельными линиями с квадратиками на четырёх из них с двух сторон (рис. 1: 11) (Бронштейн и др. 2007: 161).

НАШИВНЫЕ ПЛАСТИНЫ ГОЛОВНЫХ НАЛОБНЫХ ПОВЯЗОК

Нашивные орнаментированные пластины головных налобных кожаных повязок также были зафиксированы в жилищах и погребениях на территории обитания древних и современных эскимосов на Чукотском п-ове и Аляске.

На древнеэскимосских поселениях у мыса Крузенштерна (Аляска) Д. Гиддингсом в результате раскопок с 1956 по 1965 г. был найден ряд орнаментированных и фигурных пластин, которые интерпретируются как нашивные пластины налобной кожаной повязки (Giddings, Anderson 1986). Особенностью их является изготовление исключительно из рога оленя, в отличие от азиатских материалов, представленных изделиями преимущественно из моржового клыка.

Украшенные орнаментом пластины головных налобных повязок из рога оленя были найдены в жилищах 4 и 6 поселения раннего этапа культуры западная туле. В жилище 4 найдены два фрагмента данных пластин без орнамента (Giddings, Anderson 1986: pl. 20: g, h). Фрагмент пластины из жилища 6, украшенный тремя параллельными линиями и округлыми углублениями между ними, был переделан в пластину укрепления рукояти лука (Giddings, Anderson 1986: pl. 46: x). Фрагмент пластины с грубо прорезанными поперечными параллельными линиями с одним отверстием на конце и обломанным противоположным концом был обнаружен в жилище 8 (рис. 3: 6) (Giddings, Anderson 1986: pl. 42: c).

Фрагменты пяти орнаментированных пластин были обнаружены в жилище 25 культуры восточная туле. Они также изготовлены из рога оленя. Четыре пластины имеют по одному отверстию на концах для крепления к повязке (рис. 3: 8—9, 11, 12), а одна — по две (рис. 3: 10). Наиболее интересна пластина с линией со штрихами по одному краю и двумя параллельными линиями со штрихами между ними. На верхней линии вырезаны два изображения китового хвоста, аналогичные изображениям на пластине из жилища 8 и также отражающими культ кита (рис. 3: 9) (Giddings, Anderson 1986: pl. 10: e). На одной пластине грубо и неумело прорезаны

поперечные линии (возможно, работа ученика) (рис. 3: 8) (Giddings, Anderson 1986: pl. 10: c). На трёх фрагментах по краю идут двойные или тройные параллельные линии (рис. 3: 11) (Giddings, Anderson 1986: pl. 10: g) с зубцами (рис. 3: 10) (Giddings, Anderson 1986: pl. 10: f) или штрихами (рис. 3: 12) (Giddings, Anderson 1986: pl. 10: h).

Фрагмент нашивной пластины налобной повязки со сквозными отверстиями в углах для крепления на кожаную основу был найден в 1994 г. на поселении Квичаувик на побережье лагуны Головина южного побережья п-ова Сьюард (Аляска). Изготовлена пластина из моржового клыка. Вся поверхность её украшена орнаментом из прямых и кривых параллельных линий, штрихов, концентрических овалов и кругов из двойных параллельных линий (рис. 2: 6) (Mason at all 2007: pl. XXII). О. Майсон считает, что данный орнамент сочетает черты древнеберингоморской культуры и культуры ипиутак, что затрудняет определение культурной принадлежности данной пластины.

Ряд пластин был обнаружен в погребениях Уэленского могильника (Чукотский п-ов). Встречаются «различные типы орнаментальных композиций на пластинах из моржового клыка... скорее декоративного (декоративного и сакрального. — А.О.) назначения. Они встречаются от самых простых узоров и рисунков до очень сложных композиций из прямых и кривых сплошных и пунктирных линий, часто параллельных, с зубцами и ресницами (короткими перпендикулярными штрихами. — А.О.), концентрических кругов, овалов, глазков, точек и крестообразных (цветочных? — А.О.) рисунков» (рис. 4: 3; рис. 1: 12, 13) (Арутюнов, Сергеев 1969: рис. 93: 4, погребение 17; рис. 94: 6, 7, погребение 20 и 16 соответственно). Орнамент на поделке из погребения 20 (рис. 4: 2) (Арутюнов, Сергеев 1969: рис. 93: 2) ближе ко второму древнеберингоморскому стилю (по классификации Г. Коллинза — OBS II, элементы 4 и 5) (Collins 1937: 47: рис. 6). Барельефные изображения на одной пластине (левая часть) (рис. 4: 2) исследователи интерпретируют как изображение тюленей. Барельефы и орнамент выполнены на отдельных ромбовидных полях. Возможно, эти ромбы изображают льдины, на которых лежат тюлени. Контуры барельефа «согласованы с орнаментом лишь в общей форме, детали же, особенно передние лапы, пересекают линии орнамента... Один из тюленей (второй плохо сохранился) покрыт орнаментом того же стиля... Рисунок морды животного, глаза и пасть согласованы с орнаментом, но считаются очень чётко» (Арутюнов, Сергеев 1969: 177). На двух пластинах по периметру идут отверстия для крепления (рис. 1: 12, 13).

На всех этих изделиях исследователи отмечают ряд элементов, не выделенных Г. Коллинзом и не характерных для опубликованных им предметов с о. Лаврентьева, но очень характерных для уэленского орнамента. Это линии со штрихами ёлочкой, которые добавлены к первому стилю, линии со сложным сочетанием мелких зубчиков, которые добавлены ко второму стилю, широкое распространение мальтийского креста (расширение к краю?), вписанного в круг. Судя по размерам и характеру крепления, а также расположению в погребениях, данные артефакты, вероятно, являлись нашивными пластинами налобной женской кожаной повязки.

Эти различия, как считают исследователи, позволяют отмечать значительное локальное своеобразие древнеберингоморского орнамента, которое изменяется даже в пределах небольшой территории. Следует отметить, что мозаичность в целом характерна для ряда черт древних эскимосов. Более того, нередко в одном комплексе жилища или погребения можно встретить предметы, орнаментированные в различных стилях.

Четыре орнаментированные пластины были найдены в жилище 1 древнеэскимосского поселения Кивак на берегу лагуны Кивак (Чукотский п-ов) (Орехов 2007; Орехов 2010; Orekhov 1998). В жилище зафиксированы два культурных слоя: нижний — древнеберингоморский — около 1800 л.н. и верхний слой пунук около 1200 л.н.

Стратиграфия показывает, что на поселении Кивак носителей древнеберингоморской культуры последовательно сменили носители пунукской культуры. Временной интервал между ними, во всяком случае в жилище 1, составляет примерно около 600—700 лет. Вероятно, пунукцы, неизвестно откуда пришедшие, осваивая новую для себя территорию, использовали для строительства жилища западину древнеберингоморского жилища. Какова судьба древнеберингоморцев, неизвестно.

Одна пластина обнаружена в осыпи древнеберингоморского слоя. Она украшена дугообразным орнаментом из двух параллельных линий с расположенными в них кружками и с одним отверстием на концах (рис. 3: 3). Три орнаментированные пластины найдены в культурном слое пунук этого же жилища. На одной пластине всю поверхность покрывает сетка из двойных параллельных линий, а на сохранившемся конце есть два отверстия для крепления. Фрагмент второй пластины украшен дугообразным орнаментом из двойных параллельных линий с кружком с точкой. Отверстие расположено на боковой стороне (рис. 3: 2). На фрагменте третьей пластины орнамент из строенных параллельных линий с поперечинами и дугой из двойных параллельных линий (рис. 3: 4). На двух пластинах с обратной стороны есть глубокие следы от царапин (рис. 3: 1, 2). Вероятно, это связано с определённым ритуалом, семантику которого орнамент подсказать не может. На нашивных пластинах подобные царапины встречаются впервые, что ставит вопрос, являются ли эти пластины украшением головных повязок. Вероятно, это отражает их вторичное использование. Пластины пунук украшены сходным (из двойных параллельных линий) орнаментом, отличным от древнеберингоморского. Возможно, это отражение не только культурных, но и территориальных различий.

НАШИВНЫЕ ПЛАСТИНЫ (УКРАШЕНИЯ И ОБЕРЕГ) ОДЕЖДЫ

Иногда в публикациях подобные артефакты просто именуются нашивными пластинами (без указания назначения) или нашивными пластинами одежды, без определения, какую часть одежды или головного убора они украшали.

Четыре фрагмента орнаментированных пластин были найдены С.И. Руденко (Руденко 1947: табл. 29: 21—23, 27) в осыпи культурных слоёв древнеэскимосского поселения Сиреники. Один фрагмент украшен простым орнаментом из пересекающихся линий с одним отверстием для крепления (рис. 2: 3). Второй фрагмент овальной формы с отверстием в центре декорирован параллельными линиями по краю пластины и кривыми встречными линиями в средней части (рис. 2: 2). Фрагмент третьей пластины, с утраченными концами, разделён пополам линией. В верхней части пластина украшена тремя наклонными параллельными линиями с зубцами и круглыми углублениями между ними. В нижней части — горизонтальные V-образные фигуры из двойных параллельных линий с круглыми углублениями на концах (рис. 2: 4). Автор не определяет их назначение. Фрагмент четвёртой пластины украшен параллельными дугами и прямой линией по центру со штрихами (рис. 2: 1). Вполне вероятно, что эта пластина была частью мужского поясного набора. С.И. Руденко определяет орнамент всех фрагментов как древнеберингоморский. Однако орнамент на пластинах (рис. 2: 2—4) более простой и скорее близок пунукской традиции.

Орнаментированная фигурная пластина в погребении 251 Эквенского могильника по расположению была определена как украшение головного убора. В центре пластины находилось углубление для инкрустации. Часто для этой цели использовали белый кварцит. От центра расходились V-образные лучи, орнаментированные параллельными линиями с внутренними штрихами и двумя кружками у центра (рис. 2: 10). Этот орнамент определяется как древнеберингоморский 1 (Бронштейн и др. 2007: 152). В погребениях Эквенского могильника были найдены две орнаментированные древнеберингоморским орнаментом фигурные пластины. Первая обнаружена в погребении 325, стиль орнаментации OBS II (рис. 2: 7), а вторая — в погребении 304, стиль орнаментации ДБК I—II (рис. 2: 9) (Бронштейн и др. 2007: 167).

На одной пластине исследователи определяют изображение как зооморфное (рис. 2: 9), а на другой как фантастическое существо (рис. 2: 7). На второй пластине есть отверстия (рис. 2: 9). Возможно, они использовались для инкрустации, как и на пластине головного убора (рис. 2: 10). Однозначно сложно определить, являлись ли пластины нашивными украшениями головной женской повязки или одежды.

Орнаментированная пластина овально-плоской формы с двусторонним орнаментом, напоминающим личину животного (медведь?), с двумя каплевидными сквозными отверстиями в районе предполагаемых глаз и овально-сквозным отверстием «для подвешивания» в районе предполагаемого носа была обнаружена на поселении Сиреники в осыпи культурного слоя древнеберингоморской культуры (рис. 2: 5) (Каталог 1999: 140). Возможно, это отражение культа медведя и оберег. На наш взгляд, это не подвеска, а нашивная фигурная пластина одежды, возможно головной налобной повязки.

ПОГРЕБАЛЬНАЯ МАСКА

Уникальные предметы были найдены в погребении 16 у мыса Хоуп (Аляска). Исследователи относят это погребение к традиции Нортон этапа культуры ипиутак. Погребальная маска (?) состоит из девяти деталей, образующих личину, но без глаз. Судя по отверстиям на концах пластин, они пришивались на кожаную основу, вероятно, закрывающую лицо погребённого. Чётко обозначены нос и рот. На двух пластинах, изображающих рот, в уголках, как бы объединяя их, расположены загадочные детали. Они напоминают изображение гусениц, но возможно, это условное изображение лабреток. Вероятно, эта маска-личина изображает духа или предка, защищающего умершего. Детали маски украшены простым орнаментом из волнистых линий, кружков с точкой в центре. На нижних концах боковых пластин и в центре верхней пластины изображены зооморфные личины (рис. 1: 6) (Larsen, Rainy 1948: 74). Орнамент изделий соответствует древнеберингоморско-ипиутакской традиции.

ОРНАМЕНТИРОВАННЫЕ ПЛАСТИНЫ МУЖСКИХ ПОЯСОВ

В этом же мужском погребении обнаружена пластина с зауженными концами и отверстиями по краю для крепления к кожаной основе. В центре пластины расположена личина сверхъестественного существа с маленькими глазами, большим ртом и ушами (рис. 1: 10) (Larsen, Rainy 1948: 74). Вероятно, это украшение мужского пояса.

Орнаментированные в едином стиле (древнеберингоморский стиль II) пластины из погребения 214 Эквенского могильника были определены по положению в погребении и описаны как детали мужского поясного набора (рис. 1: 7), причём одна пластина украшала пояс на спине (рис. 1: 9) (Бронштейн и др. 2007: 154).

УКРАШЕНИЕ ЗАПЛЕТЁННЫХ ВОЛОС (НАКОСНЫЕ КОСТЯНЫЕ УКРАШЕНИЯ)

Этнографически известно использование эскимосскими женщинами орнаментированных и фигурных пластин для украшения волос. Они описаны у Е. Нельсона (Nelson 1983), а некоторые изделия из Уэленского могильника также по аналогии можно интерпретировать как украшения для волос.

Е. Нельсон отмечал, что на Аляске к югу от устья р. Юкон женщины особенно любят украшать косы подвесками, добавляя к ним ленты и нити бус, а также украшения из кости в виде орнаментированных пластин или резных фигурок. Как правило, это фигурки или личины животных или причудливых получеловеческих фантастических существ. Украшение из Большого озера (Nelson 1983: табл. XXV: 1) (рис. 1: 1) сделано



Рис. 5. Женщины и дети эскимосов мыса Шмидта.
Одна женщина с костяными украшениями в косах (Nelson 1983)

из кости и представляет собой морду волка. Другое украшение (Nelson 1983: табл. XXV: 2) из поселения Конигунгумута выполнено в виде осклизшей антропоморфной личины (рис. 1: 2). На украшении из селения нижнего Кускоквима (Nelson 1983: табл. XXV: 3) (рис. 1: 3) также изображено человеческое лицо, больше похожее на морду тюленя (по мнению Нельсона); на украшении из поселения Агиукчугумут (Nelson 1983: табл. XXV: 4) также выгравирована гротескная личина. Экземпляр с поселения Большое озеро (Nelson 1983: табл. XXV: 6) орнаментирован традиционным орнаментом. Нельсон данные изделия классифицирует как накосные украшения (рис. 5).

Аналогичные по форме и способу крепления изделия известны в погребениях Уэленского могильника. Они украшены характерным древнеберингоморским орнаментом. Концентрические круги с отверстием в центре позволяют предположить, что это зооморфные личины (рис. 1: 14, 15) (Арутюнов, Сергеев 1969: рис. 94: 8, 10).

Для этих изделий отмечены характерные черты орнамента: ритм повторения, симметрия, геометрические элементы (круг, эллипс, овал,

треугольник, зооморфные и антропоморфные изображения). Некоторые изделия были инкрустированы: например, в жилище поселения Кивак использовался белый кварцит. А в погребении Эквенского могильника представлена инкрустация железом.

ВЫВОДЫ

Орнаментальное искусство древнеберингоморья имеет определённые территориальные и хронологические различия. Орнамент древнеберингоморской и ипиутак культур сложнее и богаче орнамента более поздних культур бирнирк, пунук и туле. Ряд исследователей связывают это частично с изменением эколого-экономической системы и жизнедеятельности представителей данных культур (Арутюнов 1985; Диков 1979; Орехов 2010а).

Исходя из размеров и способов использования, можно утверждать, что в применении анализируемых украшений существовали гендерные, а также возрастные различия: их носили только взрослые. Исследованные орнаментированные пластины являются образцом древнеэскимосского искусства.

Справедлива «постановка принципиального вопроса о творческой „реабилитации“ культур Севера Европы и признании их достижений передовыми...» (Столяр 2001: 135). Следует отметить, что это относится и к древним культурам Северо-Востока России. «Только здесь „неолитическая революция“ реализовывалась не в экономическом, а в мировоззренческом русле, в сфере социодуховной, что во всём сложном ходе многовекового раскрытия феномена человека имело определённое, не столь уж малое значение» (Столяр 2001: 135). Изящный, сложный художественно и семантически разнообразный орнамент эскимосов, развившийся в суровых условиях Крайнего Севера, не уступает по уровню развития искусству южных народов. Древнеэскимосское искусство богато: орнаментированные изделия из моржового клыка и оленьего рога, как отмечает Е.С. Сухорукова, «занимают достойное место в ряду шедевров мирового традиционного искусства, являясь свидетельством глубины и своеобразия мощной культурной традиции, возникшей и существовавшей в условиях сурового арктического климата» (Бронштейн и др. 2007: 48).

Изображения и орнаментальные композиции на костяных изделиях и орудиях имеют не только эстетический, но и сакральный характер, выполняя функцию оберегов, отражая систему взаимодействия со сверхъестественными силами и сущностями. Они связаны с культом предков, а также практическими и промысловыми культурами.

Традиция использования орнаментированных костяных пластин для украшения волос, головных уборов и одежды имеет широкую хронологию и географию. Это не только Приморье, Приамурье, Сахалин, но и в целом скифо-сибирский мир, где костяные орнаментированные нашивные пластины предшествовали металлическим. Более широкий географический и глубокий анализ этой традиции — задача будущего.

ЛИТЕРАТУРА

- Арутюнов, С.А. 1985. *Народы и культуры (развитие и взаимодействие)*. М.: Наука.
- Арутюнов, С.А., Сергеев, Д.А. 1969. *Древние культуры азиатских эскимосов (Уэленский могильник)*. М.: Наука.
- Арутюнов, С.А., Сергеев, Д.А. 1975. *Проблемы этнической истории Берингоморья (Эквенский могильник)*. М.: Наука.
- Бронштейн, М.М., Днепровский, К.А., Сухорукова, Е.С. 2007. *Мир арктических зверобоев (шаги в непознанное)*. М. — Анадырь: Восход.
- Диков, Н.Н. 1979. *Древние культуры Северо-Востока Азии: Азия на стыке с Америкой в древности*. М.: Наука.
- Каталог 1999: *Каталог предметов материальной и духовной культуры чукчей и эскимосов Чукотского полуострова*. Провиденский краеведческий музей.
- Окладников, А.П. 1950. Вклад советской археологии в изучение прошлого северных народов. *Учёные записки ЛГУ*. № 115: 22—37.
- Окладников, А.П., Береговая, Н.А. 1971. *Древние поселения Баранова мыса*. Новосибирск: Наука.
- Орехов, А.А. 2007. Орнаментированные изделия древнеэскимосского поселения Кивак. *Вестник СМУ*. Вып. 7: 6—13.
- Орехов, А.А. 2010. Древнеэскимосское поселение Кивак (Провиденский район ЧАО) (орнаментированные изделия древнеберингоморской культуры). *VI Диковские чтения: материалы науч.-практ. конф.* Магадан: РИО СВКНИИ: 113—116.
- Орехов, А.А. 2010а. Система жизнеобеспечения древнеэскимосского поселения Кивак (Чукотский полуостров). *III Северный археологический конгресс: тезисы докладов*. Екатеринбург — Ханты-Мансийск: ИздатНаукаСервис: 120—122.
- Руденко, С.И. 1947. *Древняя культура Берингова моря и эскимосская проблема*. М.—Л.: Изд-во Главсевморпути.
- Столяр, А.Д. 2001. Духовные факторы социокультурной адаптации в циркумполярной зоне европейской России. *Археология в пути, или Путь археолога*. СПб.: Изд-во Санкт-Петербургского философского общества. Ч. 1: 129—135.
- Collins, H.B. 1937. *Archaeology of St. Lawrence Island, Alaska*. Washington.
- Giddings, J.L., Anderson, D.D. 1986. *Beach Ridge Archaeology of Cape Krusenstern. Eskimo and pre-Eskimo Settlements around Kotzebue Sound, Alaska*. Washington.
- Larsen, H., Rainey, F. 1948. *Ipiutak and the Arctic Whale Hunting Culture*. New York.
- Mason, O.K., Ganley, M.L., Sweeney, M.A., Alix, C., Barber, V. 2007. *An Ipiutak Outlier: A 1500-Year Old. Qarigi at Qitchauvik on The Golovnin Lagoon*. Anchorage.
- Mathiassen, T. 1927. *Archaeology of the Central Eskimos*. Copenhagen: Nordisk forlag.
- Mathiassen, T. 1930. *Archaeological Collections from the Western Eskimo*. Copenhagen: Nordisk forlag.
- Nelson, E.W. 1983. *The Eskimo about Bering Strait*. Washington and London: Smithsonian Institution Press.
- Orekhov, A.A. 1998. The Development of Maritime Adaptation among the Early Population of the Northwest Bering Sea Region. *Arctic Anthropology*. Vol. 35. No. 1. 263—280.

REFERENCES

- Arutyunov, S.A. 1985. *Narody i kul'tury (razvitie i vzaimodeystvie)* [Peoples and Cultures (Development and Interaction)]. Moscow, Nauka Publ. (In Russ.)
- Arutyunov, S.A., Sergeev, D.A. 1969. *Drevnie kul'tury aziatskikh eskimosov (Uelenskiy mogil'nik)* [Ancient Cultures of Asian Eskimos (Uelen Cemetery)]. Moscow, Nauka Publ. (In Russ.)
- Arutyunov, S.A., Sergeev, D.A. 1975. *Problemy etnicheskoy istorii Beringomor'ya (Ekvenskiy mogil'nik)* [Problems of Ethnic History in the Bering Sea (The Ekven Cemetery)]. Moscow, Nauka Publ. (In Russ.)

- Bronshteyn, M.M., Dneprovskiy, K.A., Sukhorukova, E.S. 2007. *Mir arkticheskikh zveroboev: shagi v nepoznannoe* [World of Arctic Hypericum: Steps into the Unknown]. Moscow, Anadyr, Voskhod Publ. (In Russ.)
- Dikov, N.N. 1979. *Drevnie kul'tury Severo-Vostochnoy Azii: Aziya na styke s Amerikoy v drevnosti* [Ancient Cultures of Northeast Asia: Asia at the Junction with America in Antiquity]. Moscow, Nauka Publ. (In Russ.)
- Katalog 1999: *Katalog predmetov material'noy i dukhovnoy kul'tury chukchey i eskimov Chukotskogo poluoostrova* [Catalog of Objects of Material and Spiritual Culture of the Chukchi and Eskimos of the Chukchi Peninsula]. Providenskiy kraevedcheskiy muzey Publ. (In Russ.)
- Okladnikov, A.P. 1950. Vklad sovetskoj arkheologii v izuchenie proshlogo severnykh narodov [Contribution of Soviet Archaeology to the Study of the Past of the Northern Peoples]. *Uchenye zapiski LGU*, no. 115: 22—37. (In Russ.)
- Okladnikov, A.P., Beregovaya, N.A. 1971. *Drevnie poseleniya Baranova mysa* [Ancient Settlements of Baranov Cape]. Novosibirsk, Nauka Publ. (In Russ.)
- Orekhov, A.A. 2007. Ornamentirovannye izdeliya drevneeskimoskogo poseleniya Kivak [Ornamented Products of the Ancient Eskimo Settlement of Kivak]. *Vestnik SMU*, iss. 7: 6—13. (In Russ.)
- Orekhov, A.A. 2010. Drevneeskimoskoe poselenie Kivak (Providenskiy rayon ChAO) (ornamentirovannye izdeliya drevneeskimoskoy kul'tury) [The Ancient Eskimo Settlement of Kivak (Providenskiy District of Chao) (Ornamented Products of the Ancient Beringomorian Culture)]. *VI Dikovskie cheniya: materialy nauch.-prakt. konf.* [VI Dikov Readings: Materials of the Scientific and Practical Conference]. Magadan, RIO SVKNII Publ.: 113—116. (In Russ.)
- Orekhov, A.A. 2010a. Sistema zhizneobespecheniya drevneeskimoskogo poseleniya Kivak (Chukotskiy poluoostrov) [The Life Support System of the Ancient Eskimo Settlement of Kivak (Chukchi Peninsula)]. *III Severnyy arkheologicheskiy kongress: tezisy dokladov* [III Northern Archaeological Congress: Abstracts of Reports]. Ekaterinburg — Khanty-Mansiysk, IzdatNaukaServis Publ.: 120—122. (In Russ.)
- Rudenko, S.I. 1947. *Drevnyaya kul'tura Beringova morya i eskimoskaya problema* [The Ancient Culture of the Bering Sea and the of Eskimo Problem]. Leningrad, GSMP Publ. (In Russ.)
- Stolyar, A.D. 2001. Dukhovnye faktory sotsiokul'turnoy adaptatsii v tsirkumpolyarnoy zone evropeyskoj Rossii [Spiritual Factors of Socio-cultural Adaptation in the Circumpolar Zone of European Russia]. *Arkheologiya v puti, ili Put' arkheologa* [Archaeology on the Way or the Path of an Archaeologist]. Saint Petersburg, Izd-vo Sankt-Peterburgskogo filosofskogo obshchestva Publ., part 1: 29—35. (In Russ.)
- Collins, H.B. 1937. *Arhaeology of St. Lawrence Island, Alaska*. Washington. (In Eng.)
- Giddings, J.L., Anderson, D.D. 1986. *Beach Ridge Archaeology of Cape Krusenstern. Eskimo and pre-Eskimo settlements around Kotzebue Sound, Alaska*. Washington. (In Eng.)
- Larsen, H., Rainey, F. 1948. *Ipiutak and the Arctic Whale Hunting Culture*. New York. (In Eng.)
- Mason, O.K., Ganley, M.L., Sweeney, M.A., Alix, C., Barber, V. 2007. *An Ipiutak Outlier: A 1500-Year Old. Qarigi at Qitchauvik on The Golovnin Lagoon*. Anchorage. (In Eng.)
- Mathiassen, T. 1927. *Archaeology of the Central Eskimos*. Copenhagen, Nordisk forlag Publ. (In Eng.)
- Mathiassen, T. 1930. *Archaeological Colletions from the Western Eskimo*. Copenhagen, Nordisk forlag Publ. (In Eng.)
- Nelson, E.W. 1983. *The Eskimo about Bering Strait*. Washington, London, Smithsonian Institution Press Publ. (In Eng.)
- Orekhov, A.A. 1998. The Development of Maritime Adaptation among the Early Population of the Northwest Bering Sea Region. *Arctic Anthropology*, vol. 35, no. 1: 263—280. (In Eng.)