

Ольга Васильевна Дьякова¹
emelianova49@mail.ru

Елена Валериевна Сидоренко¹
sidoriha3@yandex.ru

СТРАТИГРАФИЧЕСКИЕ КОМПОЗИЦИИ ПАМЯТНИКОВ ПОЛЬЦЕВСКОЙ КУЛЬТУРЫ ПРИМОРЬЯ

В работе проанализированы стратиграфические композиции 66 памятников Приморья, содержащие в своих коллекциях польцевские артефакты. Они представлены городищами, поселениями и культовыми сооружениями. Основной массив польцевских источников известен по результатам разведочных изысканий. Стратиграфически памятники подразделяются на однослойные (23) и многослойные (43) объекты с различной степенью сохранности культурного слоя, что зависело как от вскрытой площади памятника, так и от стратиграфической ситуации. В данной работе акцент делается на многослойные объекты, чтобы корректно выявлять соотношение комплексов и определять периодизационное положение культур. Стратиграфический анализ стационарно исследованных многослойных памятников Приморья подтвердил периодизационное положение польцевской культуры между более ранними культурами эпохи палеометалла (лидовской, янковской, кроуновской или комплексами данной эпохи без определения культурной атрибуции) и средневековыми культурами (бохайской и чжурчжэньской). Достоверное перекрытие польцевским слоем янковского зафиксировано на трёх памятниках: Рудановском городище, поселениях Синие Скалы и Малая Подушечка. Стратиграфическое соотношение польцевских и кроуновских комплексов зафиксировано только на поселении на сопке Булочка: четыре польцевских жилища возведены на месте кроуновских. На доступных для стратиграфического анализа памятниках с польцевскими и бохайскими комплексами фиксируется их автономность и более поздний возраст бохайского горизонта: Новогордеевское, Ауровское, Рудановское городища, поселения Новогордеевское, Сенькина Шапка.

Ключевые слова: стратиграфия, периодизация, Приморье, лидовская культура, янковская культура, кроуновская культура, польцевская культура, мохэская культура, бохайская культура, чжурчжэньская культура, эпоха палеометалла, средневековье.

Olga V. Dyakova¹
emelianova49@mail.ru

Elena V. Sidorenko¹
sidoriha3@yandex.ru

STRATIGRAPHIC COMPOSITIONS OF THE SITES OF THE POLTSEVSKAYA CULTURE OF PRIMORYE

The paper analyzes the stratigraphic compositions of 66 sites of Primorye, containing artifacts of the Poltsevskaia culture in their collections. They are

¹ Институт истории, археологии и этнографии народов Дальнего Востока ДВО РАН, Владивосток, Россия.

Institute of History, Archaeology and Ethnology of the Peoples of the Far East, FEB RAS, Vladivostok, Russia.

represented by walled towns, settlements and religious buildings. The main array of the sites of the Poltsevskaia culture is known from the results of exploratory surveys. Stratigraphically, sites are divided into single-layer (23) and multi-layer (43) objects with varying degrees of preservation of the cultural layer, which depended both on the exposed area of the site and on the stratigraphic situation. In this work, the emphasis is on multi-layered objects in order to correctly identify the ratio of complexes and determine the periodization position of cultures. Stratigraphic analysis of permanently studied multilayered sites of Primorye confirmed the periodization position of the Poltsevskaia culture between earlier cultures of the Paleometal epoch (Lidovskaya, Yankovskaya, Krounovskaya cultures or complexes of this epoch without determining cultural attribution) and medieval cultures (Bohaiskaya and Jurchenskaya). Reliable overlap of the layer of the Yankovskaya culture by the layer of the Poltsevskaia culture is recorded on three sites: Rudanovskoye walled town, Siniye Skaly and Malaya Podushechka settlements. The stratigraphic ratio of the complexes of the Poltsevskaia culture and Krounovskaya culture is recorded only in the settlement of Sopka Bulochka: four dwellings of the Poltsevskaia culture were erected on the site of the Krounovskaya culture ones. The sites with complexes of the Poltsevskaia and Bohaiskaya cultures available for stratigraphic analysis record their autonomy and the later age of the Bohai horizon: Novogordeyevskoye, Aurovskoye, Rudanovskoye walled towns, Novogordeyevskoye and Senkina Shapka settlements.

Keywords: stratigraphy, periodization, Primorye, Lidovskaya culture, Yankovskaya culture, Krounovskaya culture, Poltsevskaia culture, Mohe culture, Bohaiskaya culture, Jurchenskaya culture, Paleometal epoch, Middle Ages.

ВВЕДЕНИЕ

Изучение польцевской культуры в Приморье началось после создания в 1953 г. Дальневосточной археологической экспедиции под руководством А.П. Окладникова и сразу приобрело остро дискуссионный характер. Это проявляется в первую очередь в её многочисленных названиях — «суйфунская», «ольгинская», «польцевская», «польцевская культурная общность», «самаргинская», «смольнинская». Проводимые исследования позволили выделить польцевскую культуру и выстроить периодизацию археологических культур края с древности до этнографического времени (Окладников 1959; Окладников, Деревянко 1973). Эта периодизация выдержала испытание временем и как основа актуальна до сих пор. С железным веком соотносятся три археологические культуры, содержащие в своих коллекциях железные изделия и последовательно сменяющие друг друга: янковская → кроуновская → польцевская (ольгинская в интерпретации Ж.В. Андреевой). Польцевская культура завершает

эпоху раннего железного века и сменяется раннесредневековой мохэской культурой. Такова общая периодизационная схема, основанная на стратиграфии раскопанных на тот момент многослойных памятников и хронологии культур.

Многолетние исследования дальневосточных археологов значительно увеличили источниковую базу по археологическим культурам и польцевской культуре в частности. Вновь актуализируются проблемы соотношения культур с учётом специфики протекания культурных процессов в крае.

Целью данной работы является анализ стратиграфии польцевских памятников Приморья и на этой основе уточнение соотношения с другими культурами. Стратиграфическая и планиграфическая ситуация на памятниках является базисом источникового анализа. Такой подход, на наш взгляд, необходим для оценки и ревизии накопленной источниковой базы по польцевской культуре Приморья, степени её информативности и потенциала для решения проблем польцевской культуры.

ХАРАКТЕРИСТИКА ПОЛЬЦЕВСКИХ ПАМЯТНИКОВ ПРИМОРЬЯ

В настоящее время в Приморье по опубликованным и архивным источникам выявлено 66 памятников, содержащих польцевские артефакты². В список включены как известные опубликованные работы по стационарно исследованным памятникам, так и результаты разведочных изысканий, зафиксированные в полевых отчётах приморских археологов, не всегда доступных широкому кругу специалистов. Критериями отнесения памятника к польцевской культуре выступают характерные артефакты, идентифицированные по описаниям, рисункам и фотографиям в публикациях и полевых отчётах³. Индикаторами польцевской культуры являются лепные плоскостонные слабопрофилированные горшковидные сосуды с вафельным орнаментом по всему тулову; плоскостонные доработанные на круге сосуды с блюдовидным венчиком и горловиной, полностью покрытой рядами горизонтальных линий; сосуды с прочерченным, гребенчатым, ямочным, ногтевым, пальцевым декором; чаши-пиалы; металлические изделия — железные ножи с прямой спинкой, плоские наконечники стрел треугольной формы, панцирные пластины. Данные этнокультурные индикаторы памятников Приморья соответствуют культурному коду памятников польцевской культуры Приамурья и во многом являются его производным, поскольку продолжали развиваться во времени и пространстве.

Памятники Приморья с польцевскими артефактами представлены городищами, поселениями и культовыми сооружениями (табл. 1). Стационарно изучались 27 памятников, из которых только на 17 объектах зафиксированы польцевские комплексы в разной степени сохранности. Основной массив польцевских памятни-

² Указано количество выявленных памятников на момент написания статьи.

³ Памятники, датированные в широком хронологическом диапазоне «эпоха палеометалла», «ранний железный век», в список не включались.

ков известен по результатам разведочных изысканий (рис. 1).

Стратиграфически польцевские памятники разделяются на однослойные и многослойные объекты.

К однослойным объектам отнесены 23 памятника: городища Ариадное-2, Кокшаровка-6, Ратное-Тайга, Михайловское; поселения Верхний Перевал-26, Верхний Перевал-28, Иман, Вострцево-1, Мельничное, Гоголевка-2, Утёс Круча, Крутой Яр-3 (Сухой Ключ), Нововладимировка-3, Бельцово-3, Бельцово-6, Ленино, Абрамовка-7, Врангель-3, Судзухэ-остров, Пермское-7, мастерская на р. Аввакумовке, Самарга-III (Кукси), курганный комплекс Монакино-4. Стационарные исследования проведены на 4 однослойных польцевских памятниках: на юге края — крупное поселение Врангель-3 (Н.Г. Артемьева) и курганный могильник Монакино-4 (Н.Г. Артемьева), на восточном побережье — Михайловское городище (О.В. Дьякова), на северо-востоке — поселение Самарга-III (Кукси) (В.И. Дьяков). Характеристика однослойных польцевских памятников, опорных для выделения культуры, дана в работе О.В. Дьяковой (Дьякова 2022: 53—63). Именно эти памятники являются базовыми для культурной диагностики, предварительная однослойность других объектов выявлена по результатам разведочных изысканий и нуждается в дополнительном подтверждении.

Многослойные объекты по характеру залегания польцевского слоя подразделяются на две группы:

1. Памятники, где польцевские комплексы перекрывают более древние культурные напластования. В этом случае они имеют хорошую степень сохранности, а в случае городищ фортификации соотносятся именно с польцевской культурой. К этой группе относятся 20 памятников: городища Гончаровка-3, Глазовка-городище, Невское-2, Анучино-2, Старогордеевка-6, поселения Верхний Перевал-11, Дальний Кут-15, Малые Ключи-1, Елизаветовка-1, Бельцово-2, Стрельниково-5, Отрадное-6, Ретиховка-Геологическая, Ключ-1, Малая Подушечка, Брат-2, Судзухэ-5, Суворово-IX, Каменка-2, Каменка-3. Раскопки проводились на 7 памятниках: Глазовка-городище

Памятники Приморья с польцевскими

Бассейн реки	Памятник	Тип памятника	Вскрытая площадь	Стратиграфия
р. Бикин	Соболиный-2	Поселение	Шурф 1 кв. м	Многослойный
	Стрельниково-5	Поселение	Шурф 1 кв. м	Однослойный (поликомпонентный)
	Верхний Перевал-26	Поселение	Шурф 1 кв. м	Однослойный
	Верхний Перевал-11	Памятник	Шурф 1 кв. м	Многослойный
	Верхний Перевал-28	Поселение	Шурф 1 кв. м	Однослойный
р. Большая Уссурка	Иман	Памятник	Подъёмные сборы	Разрушен сельхозработами
	Гоголевка-2	Памятник	Зачистка обнажения	Однослойный
	Гоголевка-1 (Маревка-1)	Городище	Подъёмные сборы	
	Гончаровка-3	Городище	Подъёмные сборы	
	Вострцово-1	Поселение	Шурф 1 кв. м	Однослойный
	Дальний Кут-15	Поселение	24 кв. м	Многослойный
	Утёс Круча	Памятник	Зачистка охотничьей ямы	Однослойный (?)
	Дальний Кут-3	Поселение	3 шурфа — 3 кв. м	Однослойный (поликомпонентный)
	Крутой Яр-3 (Сухой Ключ)	Поселение	Шурф 1 кв. м	Однослойный
	Мельничное	Памятник	Зачистка геологического шурфа	Однослойный
Верхнее и среднее течение р. Усури с р. Арсеньевкой	Невское-2	Городище	2 шурфа — 2 кв. м	Многослойный
	Елизаветовка-1	Поселение	400 кв. м	Многослойный
	Глазовка	Городище	136 кв. м	Многослойный
	Ариадное-2	Городище	Шурф 1 кв. м	Однослойный
	Красная Сопка	Городище	110 кв. м	Многослойный
	Бельцово-6	Памятник	2 шурфа — 2 кв. м	Однослойный
	Бельцово-2	Поселение	Шурф 1 кв. м	Многослойный
	Бельцово-3	Поселение	Шурф 1 кв. м	Однослойный

Таблица 1

артефактами и комплексами

Культурная принадлежность	Датировка С 14	Основной исследователь
Мохэская — польцевская		Н.А. Клюев
Польцевская — палеометалл без определения культурной принадлежности		Н.А. Клюев
Польцевская		Н.А. Клюев
Польцевская — неолит без определения культурной принадлежности		Н.А. Клюев
Польцевская		Н.А. Клюев
Польцевская		А.В. Гарковик
Польцевская		Ю.Г. Никитин
Покровская — польцевская — неолит без определения культурной принадлежности		Н.Н. Крадин, Ю.Г. Никитин
Польцевская — эпоха бронзы без определения культурной принадлежности		С.В. Батаршев
Польцевская		Ю.Е. Вострецов
Польцевская — эпоха бронзы — неолит (мальшевская, зайсановская)		Н.А. Клюев
Польцевская		Ю.Е. Вострецов
Мохэская — польцевская		Н.А. Клюев
Польцевская		Н.Н. Крадин
Польцевская		Ю.Е. Вострецов
Польцевская — эпоха палеометалла без определения культурной принадлежности		А.А. Гладченков
Польцевская — урильская или культура Байцзиньбао — вознесенская		Ю.Г. Никитин
Польцевская — синегайская (?) — зайсановская	Польцевские комплексы 2310±40 (СОАН-3949), 2070±50 (СОАН-3950), 2190±50 (СОАН-3951)	С.А. Коломиец
Польцевская		А.В. Гарковик, С.С. Малков
Бохайская — польцевская		А.А. Крупянко, Д.Г. Кудряшов
Польцевская		Н.А. Клюев
Польцевская — палеометалл или неолит без определения культурной принадлежности		В.Э. Шавкунов
Польцевская		В.Э. Шавкунов

Бассейн реки	Памятник	Тип памятника	Вскрытая площадь	Стратиграфия
	Нововладимировка-3	Поселение	Шурф 1 кв. м	Однослойный
	Кокшаровка-6	Городище	2 шурфа — 2 кв. м	Однослойный
	Ленино	Памятник	Подъёмные сборы	Разрушен сельхоз-работами
	Новогордеевское селище (Круглая долина)	Поселение		Многослойный
	Новогордеевское городище (Круглая сопка)	Городище	1690 кв. м	Многослойный
	Старогордеевка-6	Городище	Шурф 1 кв. м	Однослойный (поликомпонентный)
	Рудановское городище	Городище	390,8 кв. м	Многослойный
	Анучино-2	Городище	Шурф 1 кв. м	Многослойный
	Ауровское городище	Городище	446 кв. м	Многослойный
Бассейн оз. Ханка	Малые Ключи-1	Памятник	Подъёмные сборы	Разрушен сельхоз-работами
	Реттиховка-Геологическая	Поселение	132 кв. м	Многослойный
	Абрамовка-7	Поселение	Шурф 1 кв. м	Однослойный
	Отрадное-6	Поселение	102 кв. м	Многослойный
р. Раздольная	Сенькина Шапка	Поселение	250 кв. м	Многослойный
	Борисовское городище	Городище	30 кв. м (разрез внутреннего вала)	Многослойный

Продолжение табл. 1

Культурная принадлежность	Датировка С 14	Основной исследователь
Польцевская		С.В. Батаршев
Польцевская		Н.А. Клюев
Польцевская		Ж.В. Андреева
Бохайская — польцевская — лидовская		Л.Е. Семениченко
Чжурчжэньская — бохайская — польцевская — кроуновская — лидовско-янковские комплексы	Кроуновский комплекс 2480±85 (ТИГ-243). Лидовско-янковские комплексы 3270±50 (КН-3159), 3250±45 (КН-3158), 3125±50 (КН-3157), 3020±40 (КН-3156), 2940±60 (КН-3160)	Э.В. Шавкунов, Л.Е. Семениченко, В.И. Болдин
Польцевская — кроуновская		Н.А. Клюев
Бохайская — польцевская — янковская — мезолит (?)		Д.Л. Бродянский
Польцевская — ранний палеометалл без определения культурной принадлежности — неолит без определения культурной принадлежности		Н.А. Клюев
Бохайская — мохэская — польцевская — кроуновская — эпоха бронзы без определения культурной принадлежности		В.Э. Шавкунов
Польцевская — зайсановская		Ю.В. Кривуля
Польцевская — палеометалл без определения культурной принадлежности — зайсановская	Зайсановские комплексы 3280±45 (СОАН-4238), 3310±45 (СОАН-4240), 3390±55 (СОАН-4239), 3240±85 (СОАН-6109), 3400±100 (СОАН-6110), 3610±80 (СОАН-6108)	Е.Б. Крутых
Польцевская		Ю.В. Кривуля
Польцевская — кроуновская		И.Ю. Слепцов, С.С. Малков
Бохайская — польцевская — кроуновская — эпоха бронзы — неолит	Польцевский сосуд (по нагару) 1840±40 (АА-32668)	А.П. Окладников, Н.Н. Забелина
Мохэская — польцевская — эпоха бронзы или неолит без определения культурной принадлежности		А.Л. Мезенцев

Бассейн реки	Памятник	Тип памятника	Вскрытая площадь	Стратиграфия
	Борисовка-10	Поселение	Шурф 4 кв. м	Однослойный (поликомпонентный)
	Загородное-XIV	Памятник	Подъёмные сборы	Разрушен сельхоз-работами
	Загородное-5	Курган	560 кв. м	Многослойный
р. Суходол	Малая Подушечка	Поселение	800 кв. м	Многослойный
Побережье бухты Муравьиной	Ключ-1	Памятник	2 шурфа — 2 кв. м	Многослойный
	Черепеха-10	Поселение	143 кв. м	Многослойный
	Черепеха-7	Поселение	1758 кв. м	Многослойный
р. Партизанская	Монакино-4	Курганный могильник	262 кв. м (2 кургана и 1 яма)	Однослойный
	Ратное-Тайга	Городище, сторожевой пункт	Шурф 1 кв. м	Однослойный
	Брат-2	Памятник	4 шурфа — 4 кв. м	Поликомпонентный
	Сопка Булочка	Поселение	800,5 кв. м	Многослойный
	Врангель-3	Поселение	4961 кв. м (раскопано 50 жилищ)	Однослойный (один культурный горизонт)

Продолжение табл. 1

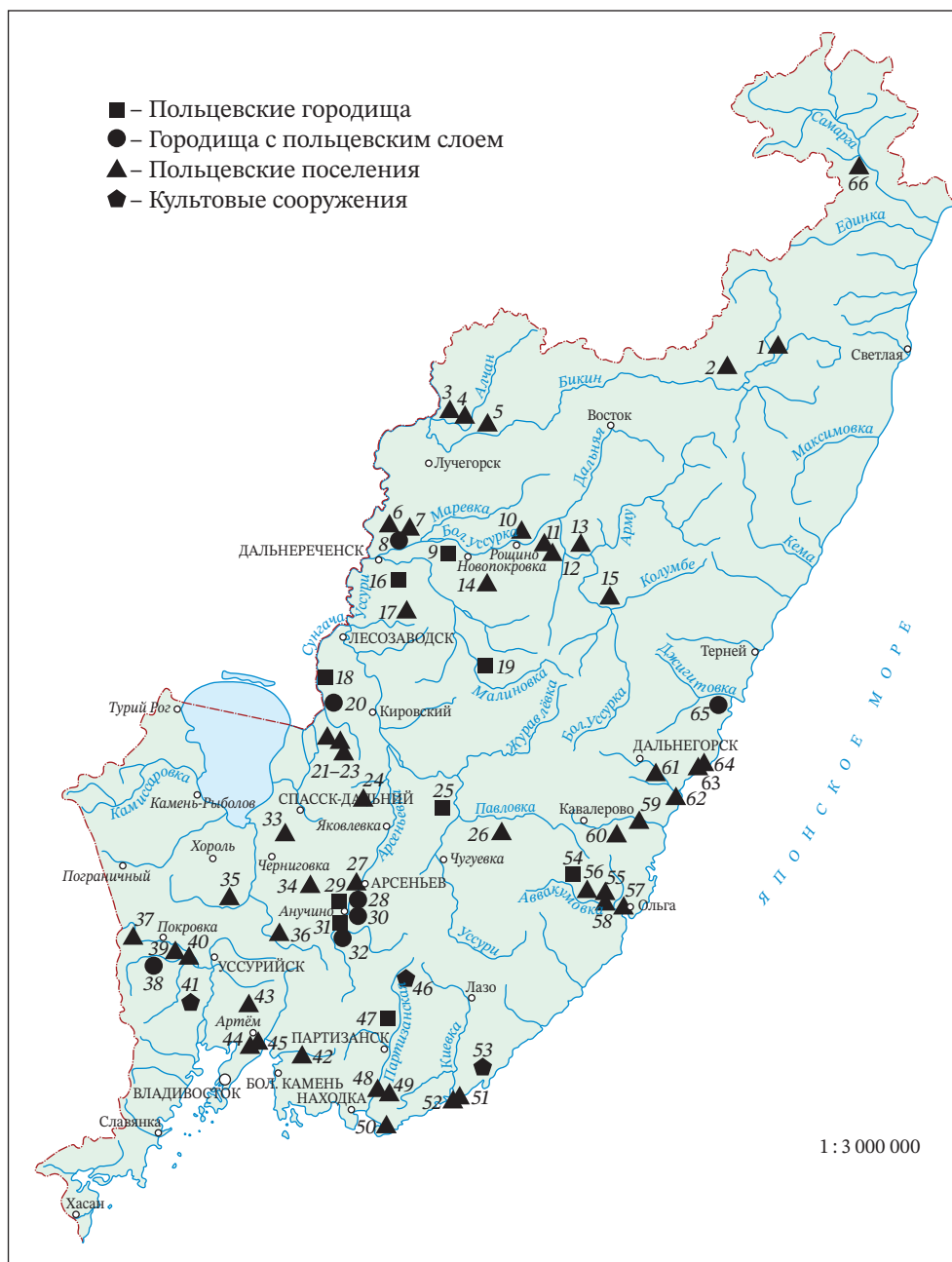
Культурная принадлежность	Датировка С 14	Основной исследователь
Мохэская — польцевская		А.Л. Мезенцев
Чжурчжэньская (?) — бохайская — мохэская — польцевская — кроуновская		А.Л. Мезенцев
корейская этнография — чжурчжэньская — мохэская — польцевская — кроуновская — янковская — зайсановская		А.П. Окладников, А.Л. Мезенцев, Н.Г. Артемьева
Польцевская — янковская	Польцевский комплекс 1750±50 (МГУ-498)	Ж.В. Андреева
Польцевская — неолит без определения культурной принадлежности		С.В. Батаршев
Корейская этнография — польцевская — янковская		О.Л. Морева
Корейская этнография — чжурчжэньская — польцевская — кроуновская — янковская — эпоха бронзы без определения культурной принадлежности — зайсановская		М.А. Якупов, Е.Ю. Никитин
Польцевская		Н.Г. Артемьева
Польцевская		С.Е. Бакшеева (Саранцева)
Польцевская — янковская — зайсановская		И.Ю. Слепцов
Бохайско-чжурчжэньский период — польцевская — кроуновская — янковская — лидовская — пхусунская — зайсановская — бойсманская	Польцевские жилища 2460±55 (COAH-6227), 2260±40 (SNU04-608), 2200±90 (COAH-5670), 2170±60 (SNU04-605), 2120±45 (COAH-56690), 2110±60 (COAH-6222), 2080±80 (COAH-6136), 2070±40 (SNU03-550), 2040±60 (SNU04-606), 2015±45 (AA-32667), 2005±40 (COAH-312), 1970±90 (COAH-5267), 1850±40 (SNU03-551), 1820±30 (COAH-311), 1800±70 (COAH-5266), 1690±75 (COAH-6221), 1680±50 (SNU04-609), 1570±55 (COAH-310), 1530±50 (COAH-6135), 1460±40 (COAH-5668)	А.П. Окладников, С.В. Глинский, А.П. Деревянко, В.Е. Медведев
Польцевская		Н.Г. Артемьева

Бассейн реки	Памятник	Тип памятника	Вскрытая площадь	Стратиграфия	
Побережье бухты Киевка	Судзухе-5	Поселение	48 кв. м	Многослойный (частично разрушен огородами)	
	Судзухе-остров	Памятник	Шурф 2 кв. м	Однослойный	
р. Соколовка	могильник Соколовский	Курганный могильник	Раскопан 1 курган янковской культуры. Подъёмные сборы возле каменной насыпи	Однослойный по результатам раскопок 1 кургана	
р. Аввакумовка	Михайловское городище	Городище	62 кв. м	Однослойный	
	Синие Скалы	Поселение	3000 кв. м	Многослойный	
	Пермское-7	Поселение	Шурф 1 кв. м	Однослойный	
	Узкое-1	Памятник	8 кв. м	Многослойный	
	Мастерская на р. Аввакумовке	Производственный комплекс	траншея 2×10 м	Однослойный	
р. Зеркальная	Богополь III	Поселение или временная стоянка	84 кв. м	Однослойный (поликомпонентный)	
	Суворово-IX		18 кв. м	Многослойный	
р. Рудная	Водораздельная	Памятник	76 кв. м	Однослойный (поликомпонентный)	
	Мыс Бринера	Памятник	Подъёмные сборы		
Побережье залива Опричник	Каменка-2	Памятник	Подъёмные сборы		
	Каменка-3	Памятник	Два шурфа общей площадью 10 кв. м	Однослойный (поликомпонентный)	
Побережье бухты Джигит	Крепость Ключи	Городище, охранно-сторожевой пункт	52 кв. м	Многослойный	
р. Самарга	Самарга-III (Кукси)	Поселение	30 кв. м	Однослойный	

Примечание: однослойный поликомпонентный памятник в едином литологическом слое содержит артефакты разных археологических культур.

Окончание табл. 1

Культурная принадлежность	Датировка С 14	Основной исследователь
Польцевская — янковская		Г.И. Андреев, Ж.В. Андреева
Польцевская		Г.И. Андреев, Ж.В. Андреева
Покровская — бохайская — мохэская — смольнинская — польцевская — янковская		Н.А. Клюев, И.Ю. Слепцов
Польцевская	1520±40 (LE-12102)	В.Д. Ленков, В.А. Хорев, О.В. Дьякова
Бохайская — польцевская — янковская — лидовская — пхусунская — бойсманская	1469±50 (LE-657) по углю со дна жилища в нижнем ряду южной части памятника	Ж.В. Андреева
Польцевская		А.Н. Попов
Мохэская — польцевская — лидовская — зайсановская — руднинская	4130±120 (СОАН-4312), 4230±120 (СОАН-4313) (даты соответствуют зайсановской неолитической культуре)	А.А. Крупянко
Польцевская		Ж.В. Андреева
Бохайская — польцевская — лидовская — верхнепалеолитический комплекс		А.А. Крупянко
Польцевская — устиновская (?) палеолитическая	1920±50 СОАН-4311	А.А. Крупянко
Бохайская (?) — польцевская — лидовская — пхусунская — зайсановская	1660±140 (МГУ-758) с глубины 0,35 м	В.А. Татарников
Польцевская — лидовская		Е.П. Денисов, Ж.В. Андреева, В.И. Дьяков
Польцевская		Ж.В. Андреева
Польцевская — лидовская		Ж.В. Андреева
Чжурчжэньская — бохайская — мохэская — польцевская — лидовская — пхусунская — палеолит (?)		В.К. Арсеньев, О.В. Дьякова
Польцевская (самаргинский вариант)		В.И. Дьяков



(С.А. Коломиец), Дальний Кут-15 (Н.А. Ключев), Елизаветовка-1 (Ю.Г. Никитин), Отрадное-6 (С.С. Малков), Реттиховка-Геологическая (Е.Б. Крутых), Малая Подушечка (Ж.В. Андреева), Суворово-IX (А.А. Крутянко).

2. Памятники, где польцевские комплексы перекрыты горизонтами более поздних средневековых культур. В этом случае либо фиксируются частично со-

хранившиеся польцевские слои и комплексы, либо комплексы полностью уничтожены, а относящиеся к этой культуре артефакты находятся в переотложенном состоянии и выделяются типологически. К этой категории относятся 23 памятника: городища Гоголевка-1 (Маревка-1), Красная Сопка, Рудановское, Новогордеевское, Ауровское, Борисовское городища, Крепость Ключи; поселения Соболи-

Рис. 1. Карта польцевских памятников Приморья:

Польцевские городища: 9 — Гончаровка-3; 16 — Невское-2; 18 — Глазовка; 19 — Ариадное-2; 25 — Кокшаровка-6; 29 — Старогордеевка-6; 31 — Анучино-2; 47 — Ратное-Тайга; 54 — Михайловское городище. *Городища с польцевским комплексом:* 8 — Гоголевка-1 (Маревка-1); 20 — Красная Сопка; 28 — Новогордеевское городище; 30 — Рудановское; 32 — Ауровское городище; 38 — Борисовское; 65 — Крепость Ключи.

Польцевские поселения: 1 — Соболинный-2; 2 — Стрельниково-5; 3 — Верхний Перевал-11; 4 — Верхний Перевал-26; 5 — Верхний Перевал-28; 6 — Иман; 7 — Гоголевка-2; 10 — Вострцево-1; 11 — Дальний Кут-15; 12 — Утёс Круча; 13 — Дальний Кут-3; 14 — Крутой Яр-3; 15 — Мельничное; 17 — Елизаветовка-1; 21 — Бельцово-6; 22 — Бельцово-2; 23 — Бельцово-3; 24 — Нововладимировка-3; 26 — Ленино; 27 — Новогордеевское селище; 33 — Малые Ключи-1; 34 — Ретиховка-Геологическая; 35 — Абрамовка-7; 36 — Отрадное-6; 37 — Сенькина Шапка; 39 — Борисовка-10; 40 — Загородное-XIV; 42 — Малая Подушечка; 43 — Ключ-1; 44 — Черепаха-10; 45 — Черепаха-7; 48 — Брат-2; 49 — Сопка Булочка; 50 — Врангель-3; 51 — Судзухе-5; 52 — Судзухэ-остров; 55 — Синие Скалы; 56 — Пермское-7; 57 — Узкое-1; 58 — мастерская на р. Аввакумовка; 59 — Богополь III; 60 — Суворово-IX; 61 — Водораздельная; 62 — мыс Бринера; 63 — Каменка-2; 64 — Каменка-3 (Мутухе); 66 — Самарга-3 (Кукси).

Культовые сооружения: 41 — Загородное-5; 46 — Монакино-4; 53 — Соколовский могильник

ный-2, Дальний Кут-3, Новогордеевское селище, Борисовка-10, Сенькина Шапка, Загородное-XIV, Черепаха-7, Черепаха-10, Сопка Булочка, Синие Скалы, Узкое-1, Богополь III, Водораздельная, мыс Бринера; культовые объекты Загородное-5 и Соколовский могильник. Стационарные исследования проводились на 16 объектах: городищах Красная Сопка, Рудановское, Новогордеевское, Ауровское, Крепость

Ключи; поселениях Новогордеевское селище, Сенькина Шапка, Черепаха-7, Черепаха-10, Сопка Булочка, Синие Скалы, Узкое-1, Богополь III, Водораздельная; культовых объектах Загородное-5 и Соколовский могильник. Участки польцевского слоя сохранились на 8 памятниках: городищах Рудановское, Новогордеевское, Ауровское; поселениях Новогордеевское селище, Сенькина Шапка, Черепаха-10, Сопка Булочка, Синие Скалы.

В контексте данной работы важны именно многослойные объекты, так как они позволяют выявлять стратиграфическое соотношение комплексов. Степень сохранности польцевских комплексов на них различная, что зависело как от вскрытой площади памятника, так и от стратиграфической ситуации. Среди многослойных памятников второй группы хорошую степень сохранности польцевского слоя и комплексов демонстрируют Рудановское городище и поселение на сопке Булочка. Частично сохранившиеся участки польцевских комплексов зафиксированы на Ауровском и Новогордеевском городищах, поселениях Новогордеевском (Круглая долина), Синие Скалы, Сенькина Шапка. На поселениях Черепаха-7 и могильнике Соколовский основными объектами исследования были комплексы янковской культуры, а немногочисленные польцевские артефакты встречены в переотложенном состоянии на периферии памятников (Жушиховская, Никитин 2019: 37; Клюев 2007). На памятнике Загородное-5 польцевские комплексы уничтожены поздними обитателями, материал находился в переотложенном состоянии и выделен типологически (Артемьева 2018: 45). Подобная ситуация отмечена и на памятниках Узкое-1 (Крупяно 2000) и Богополь III (Крупяно 2016).

ОБСУЖДЕНИЕ И ВЫВОДЫ

Стратиграфический анализ стационарно исследованных многослойных памятников Приморья подтвердил периодизационное положение польцевской культуры между более ранними культурами эпохи палеометалла (лидовской, янковской, кронуновской или комплексами данной эпохи

без определения культурной атрибуции) и средневековыми культурами (бохайской и чжурчжэньской).

Достоверно перекрытие польцевским слоем янковского зафиксировано на трёх стационарно исследованных памятниках: Рудановском городище, поселениях Синие Скалы и Малая Подушечка. Рудановское польцевское городище на вершине сопки располагалось над поселением янковской культуры. На поселении Малая Подушечка такая же стратиграфическая ситуация, кроме того, литологические слои различаются по цвету: польцевский горизонт маркирует чёрный суглинок, а янковский — светло-коричневый суглинок. На поселении Синие Скалы выявлено перекрытие и разрушение янковских и лидовско-янковских комплексов польцевскими жилищами. На Новогордеевском городище сохранившиеся лидовско-янковские и польцевские комплексы разнесены по территории, чёткого стратиграфического соотношения нет, но в сохранившемся польцевском жилище в верхней части отложений выявлены янковские и кроуновские артефакты как переотложенные. На поселении Сопка Булочка не выявлено янковских комплексов, янковская керамика встречена в раскопе 1 (1970 г.) в переотложенном состоянии. На памятнике Черепаха-10 под этнографическими корейскими комплексами вскрыта часть польцевского жилища, а отдельные находки янковской культуры выделены типологически. На памятниках Черепаха-7, Брат-2, Загородное-5, Узкое-1 и Соколовский могильник, где встречены польцевские и янковские находки, польцевские артефакты выделены типологически без стратиграфического контекста.

Наибольший интерес представляет стратиграфическое соотношение с кроуновской культурой, более хронологически близкой к польцевской и вступавшей с ней в непосредственный контакт. Появившиеся на севере Приморья в IV—III вв. до н.э. польцевцы продвигались на юг по территории, занимаемой представителями кроуновской культуры, перенимая у них кановую систему отопления жилищ и новые типы сосудов (пароварки, сосуды на поддоне). Польцевские и кроуновские артефакты обнару-

жены на городищах Старогордеевка-6, Ауровское, Новогордеевское, поселениях Отрадное-6, Анучино-49, Сенькина Шапка, Черепаха-7, Сопка Булочка, Загородное-5, Загородное-XIV. Достоверное стратиграфическое соотношение польцевских и кроуновских комплексов зафиксировано на поселении Сопка Булочка: четыре польцевских жилища возведены на месте кроуновских. Отметим, что типично кроуновские жилища с соответствующим инвентарём перекрыты польцевскими жилищами с кроуновскими инновациями (кан, пароварки). На Новогордеевском городище, несмотря на наличие инситуальных польцевского и кроуновского жилищ, нет чёткого стратиграфического их соотношения. Однако косвенные данные (переотложенные кроуновские артефакты в польцевском жилище) позволяют предполагать более древний возраст кроуновского горизонта на данном памятнике. Памятник Сенькина Шапка попадает под категорию поликомпонентных объектов, и соотношение польцевской и кроуновской культур стратиграфически не определяется. На памятнике Отрадное-6 обнаружен участок кроуновского жилища (8 кв. м). Польцевских комплексов не выявлено, но зафиксировано расположение артефактов в верхней части культурных напластований, что косвенно может документировать более поздний возраст польцевских находок, на полу кроуновского жилища их нет. Польцевские и кроуновские артефакты в переотложенном состоянии обнаружены на памятниках Черепаха-7 и Загородное-5. На памятнике Старогордеевка-6 недостаточно данных для обоснования стратиграфического соотношения польцевских и кроуновских комплексов, так как была произведена только шурфовка, в культурном слое польцевские и кроуновские артефакты выделены типологически. Памятник Загородное-XIV разрушен пахотой, в подъёмных сборах встречены кроуновские, польцевские и бохайские артефакты.

На доступных для стратиграфического анализа памятниках с польцевскими и бохайскими комплексами фиксируется их автономность и более поздний возраст бохайского горизонта. Перекрытие бохайскими жилищами польцевских за-

фиксировано на Новогордеевском, Ауровском, Рудановском городищах, поселениях Новогордеевское, Сенькина Шапка. На Новогордеевском городище ниже лежащее польцевское жилище отделено от бохайского материковым наплывом. На Ауровском городище польцевское жилище располагалось в пространстве между двумя бохайскими жилищами, которые его частично разрушили и засыпали камнями. На Рудановском городище основной массив бохайских жилищ размещён за пределами польцевского городища на склонах и только несколько жилищ на вершине частично нарушили заполнение польцевских комплексов. На поселении Сенькина Шапка по результатам первоначальных раскопок средний слой с польцевскими жилищами-полуземлянками перекрывался средневековым горизонтом обитания. Подобная ситуация отмечена и на Новогордеевском селище. На бохайском городище Красная Сопка немногочисленные польцевские артефакты встречены в переотложенном состоянии.

За рамками данной статьи осталась проблема стратиграфического соотношения польцевской и мохэской культур, так как она требует отдельного рассмотрения. Отметим имеющиеся стратиграфические нюансы. Польцевские и мохэские артефакты обнаружены на Ауровском и Борисовском городищах, поселениях Соболиный-2, Дальний Кут-3, Борисовка-10, Узкое-1, могильнике Соколовский, памятнике Загородное-5. Из 8 памятников с польцевскими и мохэскими артефактами стационарные исследования проводились на Ауровском городище, могильнике Соколовский, памятниках Загородное-5, Узкое-1, но мохэских комплексов не выявлено, артефакты залегали в одном слое с польцевскими и артефактами других культур, выделялись типологически. На Борисовском городище первый внутренний вал был разрезан 30-метровой траншеей в 2000 г. А.Л. Мезенцевым: «Подъёмный материал и траншея, заложенная в центральной части памятника, дали разнообразную керамику: неопределённые гончарные фрагменты, мохэскую (преобладает по количеству), ольгинскую, а также керамику и каменные изделия, предварительно отнесён-

ные к бронзовому веку и неолиту» (Клюев и др. 2007: 267). Стратиграфического соотношения мохэского и польцевского горизонтов обитания нет, материал выделен типологически. Рядом с Борисовским городищем расположено поселение Борисовка-10 с тремя западинами. В шурфе (2×2 м) выявлен культурный слой мощностью около 30 см и обнаружены фрагмент мохэского венчика с налепным валиком и фрагмент тулова с орнаментом, характерным для польцевской культуры (Клюев и др. 2007: 270—271). На памятнике Соболиный-2 в шурфе обнаружены 13 фрагментов станковой керамики, один из которых орнаментирован роликвым штампом, характерным для X—XI вв., и 3 фрагмента лепной керамики, один из которых орнаментирован пальцевыми вдавлениями. На основании этих данных автор разведочных работ Н.А. Клюев предположил, что станковая керамика соотносится с культурной общностью хэйшуй мохэ, а лепная с пальцевыми оттисками — с польцевской культурой (Клюев 1997: 4—5). Памятник Дальний Кут-3 представляет собой очень крупное поселение из 78 западин, некоторые из них накладываются друг на друга, что свидетельствует об их одновременности. Поставленные в межжилищном пространстве три шурфа в северо-восточной и центральной группах дали единую стратиграфию, доказывающую однослойность памятника (дёрн → серая гумусированная супесь → материк). Основной массив обнаруженной керамики характерен для польцевской культуры (сосуды с блюдовидным венчиком, толстостенность до 1 см, орнамент из пальцевых вдавлений и массивный волнистый налепной валик, ногтевые вдавления по шейке, оттиски ромбического и квадратного штампов по поверхности сосудов). Отдельно отмечены 3 фрагмента керамики с лучшей выделкой, тонкостенностью (0,3—0,4 см), чёрным цветом излома и поверхностей, сильно стёртым узором в виде многорядного штампа с квадратными зубцами, которые, по мнению Н.А. Клюева, относятся с приамурской мохэской керамикой. Данный факт и отсутствие шурфовки в юго-западной части памятника позволили ему, несмотря на выявленную

однослойность, предположить возможную двухкомпонентность поселения Дальний Кут-3 (Клюев 1988: 20—23).

Таким образом, стратиграфия и датировка 66 польцевских памятников Приморья свидетельствуют о длительном существовании культуры от конца эпохи палеометалла до эпохи раннего средневековья включительно. Анализ многослойных памятников подтвердил периодизационное положение польцевской культуры между средневековыми культурами (бохайской и чжурчжэньской) и более ранними культурами эпохи палеометалла (кроуновской, янковской, лидовской и другими, чья культурная принадлежность пока не определена). Она маркиру-

ет финал эпохи раннего железного века. Занимавшая ранее это положение ольгинская⁴ культура Приморья, сочетавшая мохэ-бохайские, польцевские и янковские артефакты, не имеет источникового обоснования, что подтверждают стратиграфические композиции многослойных памятников. Наличие датированного, стратиграфически и планиграфически выделенного однослойного комплекса Михайловского городища позволяет утверждать, что польцевская культура в Приморье продолжала существовать и в эпоху средневековья. Для выяснения соотношения с раннесредневековой мохэской культурой необходимы дополнительные исследования и стационарные раскопки.

ЛИТЕРАТУРА

- Андреева, Ж.В. 1970. *Древнее Приморье*. М.: Наука.
- Андреева, Ж.В. 1977. *Приморье в эпоху первобытнообщинного строя. Железный век (I тысячелетие до н.э. — VIII в. н.э.)*. М.: Наука.
- Андреева, Ж.В., Пискарева, Я.Е. 2020. *Синие Скалы — археологический комплекс: опыт описания многослойного памятника. Часть III. Южный склон поселения Синие Скалы*. Владивосток: Институт истории, археологии и этнографии народов Дальнего Востока ДВО РАН.
- Артемьева, Н.Г. 2018. Курган в Загородном — многослойный памятник на территории Приморья. *Интеграция археологических и этнографических исследований*. Омск: ООО «Издательский дом „Наука“»: 41—46.
- Дьякова, О.В. 2022. О культурных индикаторах однослойных памятников польцевской культуры Приморья. *Россия и Китай на дальневосточных рубежах. Сборник материалов международной научной конференции. К 125-летию начала строительства Китайско-Восточной железной дороги и 300-летию первых научных археологических раскопок в Сибири (1722 г.)*. Благовещенск: Изд-во Амур. гос. ун-та: 53—63.
- Жушиховская, И.С., Никитин, Е.Ю. 2019. Новая гончарная традиция на памятниках янковской культуры периода палеометалла в Приморье. *Российская археология*. № 2: 35—49.
- Клюев, Н.А. 1988. Отчёт об археологических разведках в Приморье в 1988 г. *Архив ИА РАН*. Р-1, № 13033.
- Клюев, Н.А. 1997. Отчёт об археологических разведках в Приморье в 1997 году. *Архив ИА РАН*. Р-1, № 21589.
- Клюев, Н.А. 2007. Отчёт об итогах археологических исследований в континентальных и прибрежных районах Приморья в 2007 г. *Архив ИА РАН*. Р-1, № 37964.

⁴ Имеется в виду ольгинская культура, выделяемая Ж.В. Андреевой (Андреева 1970, 1977). В систематике археологических культур Приморья фигурирует ещё одна культура с тем же названием, но другим содержанием (ольгинская культура как польцевско-кроуновская) (Коломиец 2005; Шавкунов, Гельман 2002; Шавкунов 2017). Проблематике ольгинской культуры посвящена подготовленная авторами статья «Польцевские комплексы поселения Синие Скалы и проблема выделения ольгинской культуры Приморья» (в печати).

- Клюев, Н.А., Хон Хён У, Гарковик, А.В., Ким Дон Хун, Ким Дже Юн, Слепцов, И.Ю., Мезенцев, А.Л., Сакмаров, С.А. 2007. *Археологические памятники эпохи палеометалла и раннего средневековья Приморья (по материалам исследований 2006 г.)*. Тэджон: Государственный исследовательский институт культурного наследия Республики Корея. (На рус. яз., кор. яз.).
- Коломиец, С.А. 2005. Памятники польцевской культурной общности юга Дальнего Востока России. *Российский Дальний Восток в древности и средневековье: открытия, проблемы, гипотезы*. Владивосток: Дальнаука: 381—393.
- Крупяно, А.А. 2000. Отчёт о полевых исследованиях на памятниках Суворово-VIII (Кавалеровский район) и Узкое-I (Ольгинский район) и разведочных работах в Кавалеровском, Ольгинском, Партизанском районах Приморья в 2000 г. *Архив ИА РАН*. Р-1, № 24231.
- Крупяно, А.А. 2016. Отчёт о полевых археологических исследованиях ОАН Богополь III и Богополь IV в Кавалеровском районе Приморского края в 2016 г. *Архив ИА РАН*. Р-1, № 52042.
- Окладников, А.П. 1959. *Далёкое прошлое Приморья (Очерки по древней и средневековой истории Приморского края)*. Владивосток: Примор. кн. изд-во.
- Окладников, А.П., Деревянко, А.П. 1973. *Далёкое прошлое Приморья и Приамурья*. Владивосток.
- Шавкунов, В.Э. 2017. К вопросу о выделении ольгинской археологической культуры. *Россия и Китай: история и перспективы сотрудничества: материалы VII Международной научно-практической конференции (Благовещенск — Хэйхэ, 22—23 мая 2017 г.)*. Благовещенск: БГПУ. Вып. 7: 167—173.
- Шавкунов, В.Э., Гельман, Е.И. 2002. Многослойный памятник Ауровское городище. *Актуальные проблемы дальневосточной археологии*. Владивосток: Дальнаука: 75—108.

REFERENCES

- Andreeva, Zh.V. 1970. *Drevnee Primor'e* [Ancient Primorye]. Moscow, Nauka Publ. (In Russ.)
- Andreeva, Zh.V. 1977. *Primor'e v epokhu pervobytnoobshchinnogo stroya. Zheleznyy vek (I tysyacheletie do n.e. — VIII v. n.e.)* [Primorye in the Era of the Primitive Communal System. The Iron Age (I Millennium BC — VIII century AD)]. Moscow, Nauka Publ. (In Russ.)
- Andreeva, Zh.V., Piskareva, Ya.E. 2020. *Sinie Skaly — arkheologicheskiy kompleks: opyt opisaniya mnogosloynnogo pamyatnika. Chast' III. Yuzhnyy sklon poseleniya Sinie Skaly* [Siniye Skaly — Archaeological Complex: the Experience of Describing a Multi-layered Site. Part III. The Southern Slope of the Siniye Skaly Site]. Vladivostok, Institut istorii, arkheologii i etnografii narodov Dal'nego Vostoka DVO RAN Publ. (In Russ.)
- Artem'eva, N.G. 2018. *Kurgan v Zagorodnom — mnogosloynnyy pamyatnik na territorii Primor'ya* [Kurgan in Zagorodny is a Multi-layered Site on the Territory of Primorye]. *Integratsiya arkheologicheskikh i etnograficheskikh issledovaniy* [Integration of Archaeological and Ethnographic Research]. Omsk, ООО «Izdatel'skiy dom „Nauka“» Publ.: 41—46. (In Russ.)
- D'yakova, O.V. 2022. *O kul'turnykh indikatorakh odnosloynnykh pamyatnikov pol'tsevskoy kul'tury Primor'ya* [About Cultural Indicators of Single-layer Sites of the Poltsevskaya Culture of Primorye]. *Rossiya i Kitay na dal'nevostochnykh rubezhakh. Sbornik materialov mezhdunarodnoy nauchnoy konferentsii. K 125-letiyu nachala stroitel'stva Kitaysko-Vostochnoy zheleznoy dorogi i 300-letiyu pervykh nauchnykh arkheologicheskikh raskopok v Sibiri (1722 g.)* [Russia and China on the Far Eastern Borders. Collection of Materials of the International Scientific Conference. To the 125th Anniversary of the Beginning of the Construction of the Chinese-Eastern Railway and the 300th Anniversary

- of the First Scientific Archaeological Excavations in Siberia (1722)]. Blagoveshchensk, Izd-vo Amur. gos. un-ta Publ.: 53—63. (In Russ.)
- Zhushchikhovskaya, I.S., Nikitin, E.Yu. 2019. Novaya goncharnaya traditsiya na pamyatnikakh yankovskoy kul'tury perioda paleometalla v Primor'e [A New Pottery Tradition on the Sites of the Yankovskaya Culture of the Paleometal Period in Primorye]. *Rossiyskaya arkheologiya*, no. 2: 35—49. (In Russ.)
- Klyuev, N.A. 1988. Otchet ob arkheologicheskikh razvedkakh v Primor'e v 1988 g. [Report on Archaeological Exploration in Primorye in 1988]. *Arkhiv IA RAN*, r-1, no. 13033. (In Russ.)
- Klyuev, N.A. 1997. Otchet ob arkheologicheskikh razvedkakh v Primor'e v 1997 godu [Report on Archaeological Exploration in Primorye in 1997]. *Arkhiv IA RAN*, r-1, no. 21589. (In Russ.)
- Klyuev, N.A. 2007. Otchet ob itogakh arkheologicheskikh issledovaniy v kontinental'nykh i pribrezhnykh rayonakh Primor'ya v 2007 g. [Report on the Results of Archaeological Research in the Continental and Coastal Areas of Primorye in 2007]. *Arkhiv IA RAN*, r-1, no. 37964. (In Russ.)
- Klyuev, N.A., Khon Khen U, Garkovik, A.V., Kim Don Khun, Kim Dzhe Yun, Sleptsov, I.Yu., Mezentssev, A.L., Sakmarov, S.A. 2007. *Arkheologicheskie pamyatniki epokhi paleometalla i rannego srednevekov'ya Primor'ya (po materialam issledovaniy 2006 g.)* [Archaeological Sites of the Paleometal Epoch and the Early Middle Ages of Primorye (Based on Research Materials of 2006)]. Daejeon, Gosudarstvennyy issledovatel'skiy institut kul'turnogo naslediya Respubliki Koreya Publ. (In Russ. and Kor.)
- Kolomiets, S.A. 2005. Pamyatniki pol'tsevskoy kul'turnoy obshchnosti yuga Dal'nego Vostoka Rossii [Sites of the Poltsevskaya Cultural Community of the South of the Russian Far East]. *Rossiyskiy Dal'niy Vostok v drevnosti i srednevekov'e: otkrytiya, problemy, gipotezy* [The Russian Far East in Antiquity and the Middle Ages: Discoveries, Problems, Hypotheses]. Vladivostok, Dal'nauka Publ.: 381—393. (In Russ.)
- Krupyanko, A.A. 2000. Otchet o polevykh issledovaniyakh na pamyatnikakh Suvorovo-VIII (Kavalerovskiy rayon) i Uzkoe-I (Ol'ginskiy rayon) i razvedochnykh rabotakh v Kavalerovskom, Ol'ginskom, Partizanskom rayonakh Primor'ya v 2000 g. [Report on Field Research at the Sites of Suvorovo-VIII (Kavalerovsky District) and Uzkoeye-I (Olginsky District) and Exploration Work in Kavalerovsky, Olginsky, Partizansky Districts of Primorye in 2000]. *Arkhiv IA RAN*, r-1, no. 24231. (In Russ.)
- Krupyanko, A.A. 2016. Otchet o polevykh arkheologicheskikh issledovaniyakh OAN Bogopol' III i Bogopol' IV v Kavalerovskom rayone Primorskogo kraya v 2016 g. [Report on Field Archaeological Research of the Bogopol III and Bogopol IV OAS in the Kavalerovsky District of Primorsky Krai in 2016]. *Arkhiv IA RAN*, r-1, no. 52042. (In Russ.)
- Okladnikov, A.P. 1959. *Dalekoe proshloe Primor'ya (Ocherki po drevney i srednevekovoy istorii Primorskogo kraya)* [The Distant Past of Primorye (Essays on the Ancient and Medieval History of Primorsky Krai)]. Vladivostok, Primor. kn. izd-vo Publ. (In Russ.)
- Okladnikov, A.P., Derevyanko, A.P. 1973. *Dalekoe proshloe Primor'ya i Priamur'ya* [The Distant Past of Primorye and the Amur Region]. Vladivostok. (In Russ.)
- Shavkunov, V.E. 2017. K voprosu o vydelenii ol'ginskoy arkheologicheskoy kul'tury [On the Issue of the Allocation of the Olginskaya Archaeological Culture]. *Rossiya i Kitay: istoriya i perspektivy sotrudnichestva: materialy VII Mezhdunarodnoy nauchno-prakticheskoy konferentsii (Blagoveshchensk — Heykhe, 22—23 maya 2017 g.)* [Russia and China: History and Prospects of Cooperation: Proceedings of the VII International Scientific and Practical Conference (Blagoveshchensk — Heihe, May 22—23: 2017)]. Blagoveshchensk, BGPU Publ., iss. 7: 167—173. (In Russ.)
- Shavkunov, V.E., Gel'man, E.I. 2002. Mnogosloynnyy pamyatnik Aurovskoe gorodishche [Multi-layered Aurovskoe Walled Town]. *Aktual'nye problemy dal'nevostochnoy arkheologii* [Actual Problems of Far Eastern Archaeology]. Vladivostok, Dal'nauka Publ.: 75—108. (In Russ.)