

Анастасия Сергеевна Арсентьева¹
asarsenteva@gmail.com

Валерий Алексеевич Дерюгин¹
deriugin.va@dvfu.ru

Александр Львович Ивлиев²
ivlieval2@gmail.com

ИССЛЕДОВАНИЕ ЛЭЛАНСКОГО ПОГРЕБЕНИЯ ЧОНБЭКДОН-2 В КНДР³

На территории современного города Пхеньян расположено значительное количество погребальных памятников, относящихся к округу Лэлан (108 г. до н.э. — 313 г. н.э.), образованному ханьским императором У-Ди на территориях покорённого им Кочосона. Большинство из них было раскопано японскими и северокорейскими исследователями, результаты работ которых были либо утрачены, либо носят неоднозначный характер в описательной части. Исследование ханьских погребений на Корейском полуострове затруднено из-за политизированных противоречий в интерпретации материалов, относимых к Лэлан. В статье рассматриваются результаты раскопок захоронения срубного типа Чонбэкдон-2, проведённых северокорейскими исследователями в 1961 г. Дается описание структуры захоронения, инвентаря, рассматривается вопрос датирования материалов, приводятся аналогии некоторых предметов с другими находками в Корее и в Китае. Двойное погребение в срубе, скорее всего, носит семейный характер, так как, судя по находкам, в западном гробу захоронен мужчина, а в восточном — женщина. Оно имеет богатый погребальный инвентарь, по эпиграфическим и сфрагистическим элементам которого устанавливается имя погребённого, его высокая должность — начальник уезда. На основании сохранившейся надписи на рукоятке зонта, которая соотносится с 14 г. до н.э., выявляется достаточно точное время захоронения — примерно у рубежа эр.

Ключевые слова: Корейский полуостров, округ Лэлан, династия Хань, срубное захоронение, погребальный инвентарь.

Anastasiia S. Arsenteva¹
asarsenteva@gmail.com

Valeriy A. Deryugin¹
deriugin.va@dvfu.ru

Alexander L. Ivliev²
ivlieval2@gmail.com

INVESTIGATION OF THE LELANG JEONGBAEKDONG-2 TOMB IN THE DPRK

In the territory of the modern city of Pyongyang there is a number of funerary monuments dating back to the Lelang Prefecture (108 BC — 313 AD), founded

¹ Дальневосточный федеральный университет, Владивосток, Россия.
Far Eastern Federal University, Vladivostok, Russia.

² Институт истории, археологии и этнографии народов Дальнего Востока ДВО РАН, Владивосток, Россия.

Institute of History, Archaeology and Ethnology of the Peoples of the Far East, FEB RAS, Vladivostok, Russia.

³ Авторы выражают искреннюю признательность PhD М.А. Стоякину (Институт культурного наследия Республики Корея) и канд. ист. наук А.В. Загоруйко (РГГУ) за полезные советы и дискуссии при подготовке данной работы.

by the Han Emperor Wu Di in the territories of Gojoseon. Most of the tombs were excavated by Japanese and North Korean researchers. The results of these works have either been lost or are ambiguous in descriptive part. Research of Han tombs on the Korean Peninsula is difficult due to politicized contradictions in the interpretation of materials related to Lelang. The article discusses the results of excavations of the wooden-chambered tomb of Jeongbaekdong-2, carried out by North Korean researchers in 1961. The tomb structure is described, the inventory is considered and the issue of materials dating is discussed. Besides, some items are described as similar to other finds in Korea and China. The double wooden-chambered tomb is most likely a family affair, as it appears that the man was buried in the western tomb and the woman in the eastern one. It has rich funeral utensils. On the epigraphic and sphragistic materials of which is established the name of the buried and his high position as a chief of a district. Based on the surviving inscription on the umbrella handle, which is dated to 14 BC, a fairly precise time of burial is revealed, approximately at the turn of the eras.

Keywords: Korean Peninsula, Lelang Prefecture, Han dynasty, log-frame tomb, funerary inventories.

Округ Лэлан (кор. Наннан, яп. Ракуро) был образован в 108 г. до н.э. императором государства Хань У-Ди на территориях, ранее принадлежавших государству Кочосон, и просуществовал до 313 г. н.э., когда был присоединён к Когурё. Он являлся восточным форпостом империи Хань, оказывавшим большое влияние на процессы формирования государственности на Корейском полуострове и Японских островах.

Наиболее изученными археологическими памятниками округа Лэлан являются погребения. Впервые они были обнаружены на Корейском полуострове ещё в 1909 г. на южном берегу р. Тэдонган в Пхеньяне и изначально изучались японскими исследователями (Чи Гонгиль 2016: 28). После освобождения в 1945 г. и образования двух корейских государств, в силу географических особенностей, раскопками ханьских памятников занимались только исследователи КНДР.

К сожалению, текстовое описание, фотографии и рисунки в северокорейских отчётах по результатам раскопок часто имеют несоответствия между текстом и изображением, отсутствие описываемых в тексте изображений предметов, плохое пиксельное разрешение, что значительно затрудняет проведение на их основе достаточно достоверных исследований (Чу Гёнми 2015: 267). По своему со-

держанию и наполнению многие северокорейские полевые отчёты практически являются заметками по результатам раскопок, а не полноценными законченными научными работами.

Предлагаем вниманию российских исследователей описание одного из типов погребений округа Лэлан, а именно срубных погребений. Будет рассмотрена их внутренняя структура и инвентарь, а также вопросы датирования и культурной принадлежности погребённых на примере памятника Чонбэкдон-2. Отметим, что в настоящее время исследования округа Лэлан базируются в основном на доступных материалах раскопок японских исследователей колониального периода (1910—1945 гг.), хранящихся в музеях и университетах Японии и Республики Корея. Доступ к результатам северокорейских полевых работ весьма ограничен, а их публикации имеют неполный по объёму и непериодический характер.

В 1983 г. Институтом археологии Академии общественных наук КНДР был опубликован 6-й выпуск сборника «Когохак чарёджип» (Сборник археологических материалов), полностью посвящённый раскопкам захоронений Лэлана с 1961 по 1971 г. (Ланнанкуёкильтэи 1983). В издании представлены краткие отчёты по раскопкам 26 погребений: 2 деревянных (나무무덤), 22 срубных (귀틀무덤)

и 2 кирпичных (벽돌무덤)⁴. Они расположены в районах Чонджондон, Чонбэкдон, Тосондон и Намсари административного округа Наннан города Пхеньян.

Все опубликованные в вышеназванном сборнике погребения первоначально были отнесены северокорейскими учёными к позднему Кочосону (Ланнанкуёкильтэи 1983: 3). Какого-либо пересмотра данного заключения с их стороны до настоящего времени не проводилось. Это связано в первую очередь с современной

внутриполитической ситуацией на Корейском полуострове и политикой сопредельных стран, что ранее уже отмечалось нами (Арсентьева, Дерюгин 2024). Что такое округ Лэлан, и сейчас остаётся в области дискуссий.

Погребение Чонбэкдон-2, расположенное в одноимённом районе (рис. 1), было раскопано в 1961 г. и относится к срубному типу погребений. Погребальное сооружение представляет собой подквадратную в плане яму со сторонами 3,4×3,1 м



Рис. 1. Карта памятников округа Лэлан, исследованных в 1961—1971 гг. (Ланнанкуёкильтэи 1983)

⁴Здесь приведено оригинальное типологическое разделение погребений по основному источнику без учёта классификационных построений учёных разных стран, включая и Россию. Проблематика типологии лэланских погребений требует отдельного рассмотрения за рамками данной статьи. Отметим только: основным отличием упоминаемых деревянных погребений от срубных является то, что они одиночные и не имеют специального пространства для погребального инвентаря. Также считается, что деревянные погребения несколько древнее срубных.

и глубиной около 1,5 м, внутри которой располагался деревянный сруб из бруса (рис. 2). Длина его с севера на юг составляет 2,8 м, с запада на восток 2,5 м, фиксируемая высота стен около 56 см. Брусья северной и южной стен сруба по торцам имели Г-образный выруб, который отсутствует на брусьях западной и восточной стен (Ланнанкуёкильтэи 1983: 17—25).

По горизонтальному дну земляной ямы имеется деревянный пол, выложенный 11 брусьями по оси север — юг.

Толщина брусев в погребении варьируется от 20 до 25 см. Перекрытие в могиле отсутствует, но с большой долей вероятности можно предположить, что оно состояло из таких же деревянных балок.

Внутри погребальной камеры с одной стороны были расположены два гроба в виде прямоугольных ящиков, а в оставшемся Г-образном пространстве был размещён основной погребальный инвентарь. Между гробами установлены две прямоугольные деревянные опоры, которые как бы разделяли погребальную камеру на две части: западную с мужским захоронением и восточную с женским. Подробное описание и достаточные характеристики этих элементов в отчёте отсутствуют. Эти опоры являются редким конструктивным решением для погребений Лэлана и, вероятно, в данном конкретном случае выполняли условно разделительную функцию, а не опорную.

Большая часть гробовых досок сгнила, в основном сохранились донные и боковые доски, но у восточного гроба зафиксирована и сильно деформированная крышка. На отдельных боковых досках толщиной до 8 см имеется орнамент из двух горизонтальных рядов узоров в виде четырёхлепестковых цветков, зигзагообразно соединённых между собой прямыми линиями (рис. 3). В нижней и боковой частях доски есть пазы для соединения с прилегающими элементами с помощью деревянного шипа.

Судя по расположению погребального инвентаря, ориентация погребённых была по оси север — юг, головой на север. Западный гроб (мужское захоронение) имел длину 212 см, ширину 66 см у головы и 64 см у ног, высота его около 48 см. Крышка восточного гроба (женское захоронение) имела длину 208 см, ширину у головы 82 см и 80 см у ног. Дно гроба

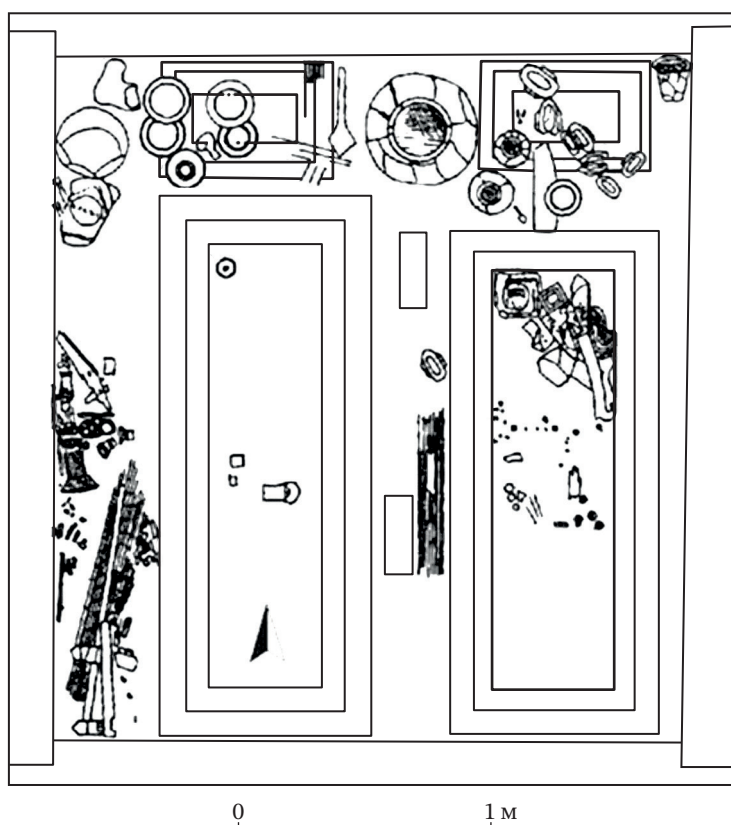


Рис. 2. План погребения Чонбэксдон-2 (Ланнанкуёкильтэи 1983)

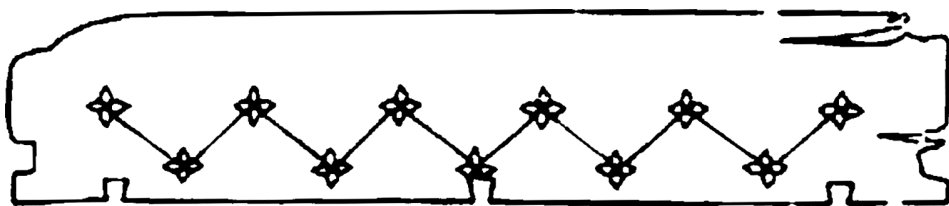


Рис. 3. Погребение Чонбэхдон-2. Боковая гробовая доска
(Ланнанкуёкильтэи 1983)

было больше — длина 228 см, ширина у головы 82 см и у ног 80 см. По нашему мнению, гробы изначально были прямоугольной формы, а некоторые различия в цифровом выражении связаны с временной деформацией древесины.

Погребальный инвентарь состоит из более 200 предметов, условно его можно разделить на личный и общий. Первый располагался внутри деревянных гробов, второй — вне их, но отчасти он тоже был персонализирован, согласно его расположению по отношению к конкретному гробу. В западном гробу было найдено незначительное количество предметов: серебряная поясная пряжка, две печати, меч и одно бронзовое зеркало. При этом изображение меча, его детальное описание и расположение на плане погребения в отчёте отсутствуют. В восточном гробу были найдены: одна тэнги (лента для волос), 58 бусин, 18 серебряных колец, 7 шпилек. В районе головы покойной располагались 2 косметические шкатулки, бронзовое зеркало, 3 деревянных гребня, косметическая кисточка и маленькие баночки с пигментами черного, красного, белого и кремового цветов. Между двух гробов, ближе к восточному, лежал сложенный зонт и фрагментированная лаковая чашечка бэй.

Основной сопроводительный погребальный инвентарь был расположен вдоль северной и западной стен могильного сруба. При этом вдоль последней находились предметы вооружения, детали конской сбруи и колесницы, включая остатки зонтов. Отметим, что колесница, скорее всего, была помещена в погребение в разобранном виде в силу малых размеров западного участка камеры.

В северной части сруба в изголовье у погребённых находились два деревян-

ных лаковых столика, видимо, по одному на каждого умершего. На столике у западного захоронения находились: 1 сосуд типа танджи (низкий вазовидный сосуд с узким венчиком и широким туловом), 1 бронзовый ковш (рис. 4), 5 персиковых косточек, 5 целых лаковых изделий столовой посуды и несколько её фрагментов. На столике у восточного захоронения были найдены: 6 лаковых чашечек бэй (рис. 5), 2 сосуда типа танджи (рис. 6: 1), 1 ложка и 5 персиковых косточек. В северо-восточном углу погребальной камеры у восточного столика были найдены сосуд типа хвабун (тип цветочного горшка) (рис. 6: 2) и небольшой сосуд типа танджи с сохранившимися местами верёвочными оттисками на внешней поверхности. В северо-западном углу камеры около западного столика найдены три лаковых чашки, один лаковый кубок; между столиками располагался крупный сосуд типа танджи со светлой поверхностью.

Весь найденный погребальный инвентарь можно разделить на несколько основных групп: предметы вооружения (рубяще-режущие орудия и арбалет), предметы упряжного транспорта (части конской сбруи, ступицы колёс, детали зонтов), предметы украшения и косметики (поясная пряжка, гребни и лента для волос, бусины, кольца, шпильки, лаковые шкатулки, пигменты и кисточка для нанесения макияжа), кухонные и столовые предметы (керамические столовые и тарные ёмкости, лаковая посуда, ковш), предметы, символизирующие высокий статус умершего (печати, зеркала).

Из предметов вооружения найдены лезвие узкого кинжала и, возможно, навершие его рукояти (рис. 7), фрагмент рукояти арбалета с пусковым механизмом (рис. 8), топор и меч, который, как упоминалось

Рис. 4. Погребение Чонбэқдон-2.
Бронзовый ковш
(Ланнанкуёкильтэи 1983)

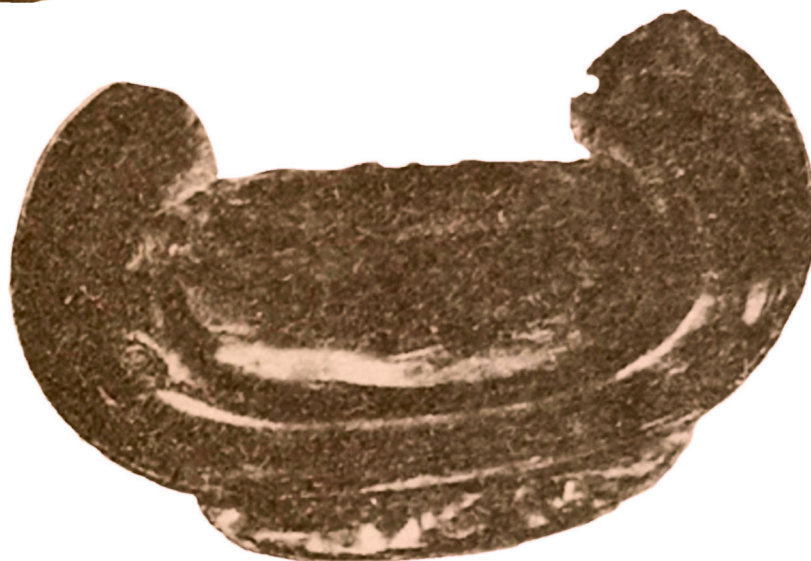


Рис. 5. Погребение Чонбэқдон-2. Лаковая чашечка бэй
(Ланнанкуёкильтэи 1983)

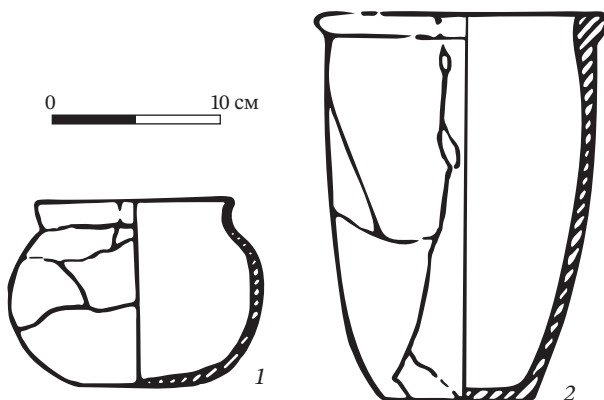


Рис. 6. Погребение
Чонбэқдон-2:
1 — сосуд типа танджи,
2 — типа хвабун
(Ланнанкуёкильтэи 1983)

раннее, не имеет ни изображения, ни детального описания, ни отметки на плане погребения. Среди деталей упряжного транспорта у западной стены погребальной камеры отметим находку, которая не была ещё упомянута, но с высокой долей вероятности должна относиться к конской упряжи. Это декоративный предмет

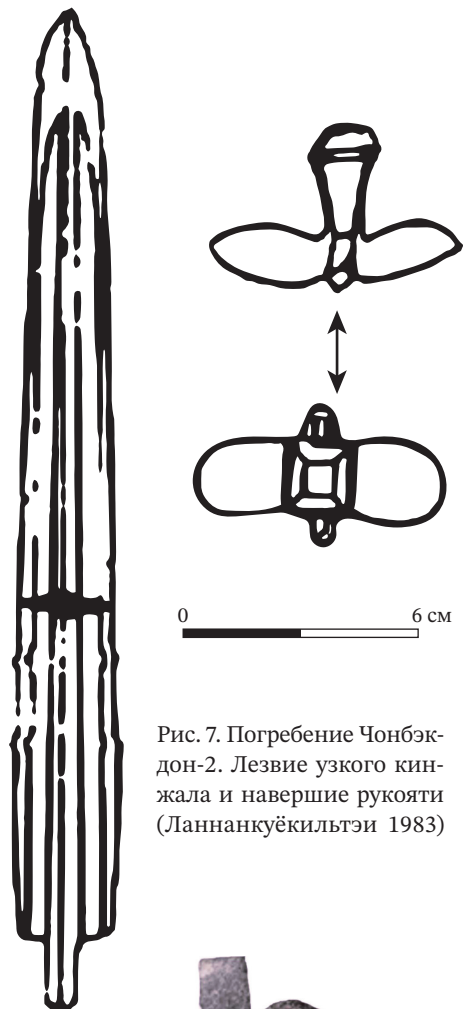


Рис. 7. Погребение Чонбэкдон-2. Лезвие узкого кинжала и навершие рукояти (Ланнанкуёкильтэи 1983)

из посеребрённого (?) металла в виде трёх переплетённых колец с узором из ритмически повторяющихся спиралевидных завитков по их уплощённой поверхности (рис. 9). В этом же месте погребальной камеры найден предмет, не получивший должного описания в публикациях материалов раскопок, который можно интерпретировать как тушечницу либо чернильный камень.

Отдельно остановимся на предметах декоративно-прикладного искусства, обнаруженных в погребении. Особого внимания заслуживает серебряная поясная пряжка (рис. 10). Она изготовлена из тонкой серебряной пластины, передняя часть немного расширяется, а конец слегка выгнут наружу, но общая форма близка к вытянутой трапеции. По краю изделия плотно нанесены мелкие зернистые вдавления, которые ограничивают барельефные изображения двуногого дракона, медведя и чудовища. Там, где были глаза зверя и задняя часть чудовища, имеются округлые впадины, которые предположительно были предназначены для инкрустации драгоценными камнями.

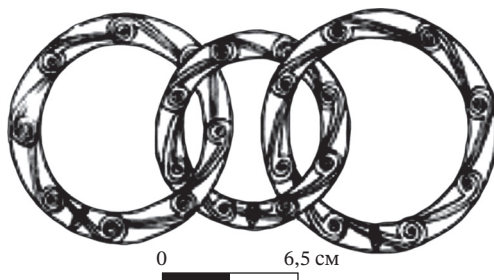


Рис. 9. Погребение Чонбэкдон-2. Декоративный элемент конской сбруи (Ланнанкуёкильтэи 1983)



Рис. 8. Погребение Чонбэкдон-2. Рукоять арбалета с пусковым механизмом (Ланнанкуёкильтэи 1983)



Рис. 10. Погребение Чонбэкдон-2. Серебряная поясная пряжка (Ланнанкуёкильтэи 1983)

В настоящее время известно о 5 поясных пряжках, найденных в погребениях Лэлан. Самой роскошной считается золотая пряжка из Согамни-9 с изображением дракона, остальные четыре пряжки сделаны из серебра и были обнаружены в захоронениях Чонбэкдон-92, Чонбэкдон-37, Согамни-219 (О Ёнчхан 2004: 13). Пряжки, найденные в захоронениях округа Лэлан, имеют три сюжета: изображения дракона, тигра и аморфного дракона с медведем и чудовищем, как и на находке из Чонбэкдон-2. По этим поясным пряжкам южнокорейские исследователи пытаются установить наличие связей с кочевниками Монголии (Чу Гёнми 2015: 261—262), однако при этом практически не используют материалы с территории КНР, где обнаружено достаточно много схожих золотых и серебряных изделий.

Продолговатый декоративный элемент конской сбруи, предположительно накладка налобника, имеет широкую верхнюю часть с подтреугольным окончанием и узкую с округлым окончанием нижнюю часть (рис. 11). Его длина 26,6 см, ширина вверху 6,4, внизу 3,6 и толщина 0,15 см. На тыльной стороне по центру верхней и нижней частей имеется по две дужки для крепления пластины к сбруе, более мелкие дужки крепления расположены по краям пластины, по три с каждой стороны. Лицевая сторона покрыта серебром. В верхней части пластины имеется барельефное изображение птицы феникс, ле-

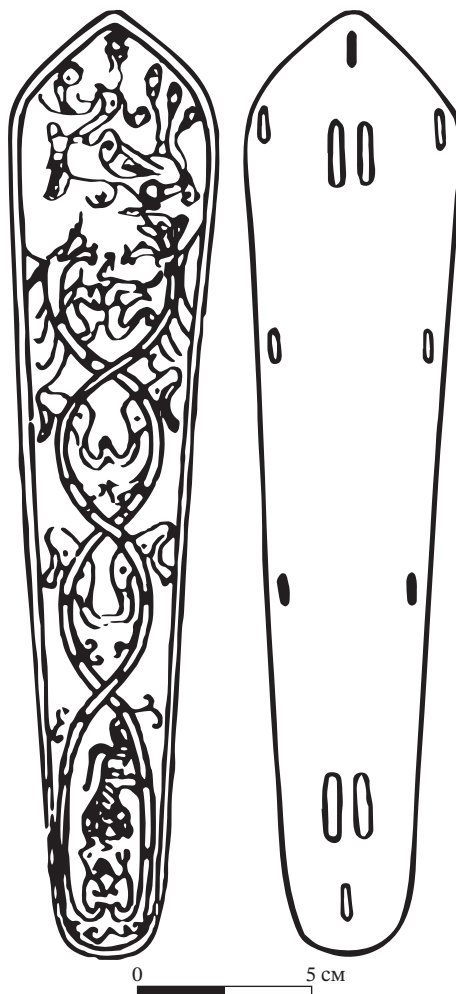


Рис. 11. Погребение Чонбэкдон-2. Декоративный элемент конской сбруи (Ланнанкуёкильтэи 1983)

тящей с пылающей жемчужиной во рту, а от её пламени к нижней части расположены смотрящие друг на друга змеи или драконы с открытыми пастьями. Тела змей, изогнутые и разведённые в разные стороны, образуют три петли. В первой петле изображен бегущий человек, вытянувший руки и держащийся за тела змей. Внутри последней петли предположительно изображён тигр. Сюжет, изображённый на пластине из захоронения Чонбэкдон-2, похож на рисунок погребального штандарта из могилы М1 в Мавандуй Чанша (КНР), который интерпретируется как путешествие умершего по трём мирам (Комиссаров, Ибрагимова 2011: 173—174).

Схожие по форме украшения конской сбруи, но без орнамента находили в других погребениях округа Лэлан, таких как Согамни-9 и Чонодон-5 (Чу Гён-ми 2015: 264).

Среди находок в погребении имеется ряд предметов, являющихся прежде всего предметом изучения таких вспомогательных исторических дисциплин, как эпиграфика и сфрагистика. Это бронзовые зеркала, ручка зонта, печати и лаковые изделия. Именно они не только указывают на вероятное время захоронения, но и на личность и социальный статус погребённого мужчины.

В погребении найдено два бронзовых зеркала, по одному внутри каждого гроба. В тексте отчёта отмечается, что в мужском захоронении было найдено небольшое зеркало типа жигуан (кит. 日光鏡 — «зеркало с упоминанием солнечного света в надписи на нём», кор. 일광경), а в женском — зеркало побольше типа мингуан (кит. 明光弧文鏡 — «зеркало с орнаментом из дуг и упоминанием света в надписи на нём», кор. 명광호문경). На маленьком зеркале написано «見日光之天下大明», что можно перевести как «<Пока мы можем> видеть солнечный свет, в Поднебесной будет великое просветление». Зеркала с идентичной надписью были найдены в Кимхэ в 2021 г., а также в Кёнджу в 1970-е гг. (Нестеркина и др. 2022: 11). На большом зеркале имеется надпись «內清以照明光象夫日», что мож-

но перевести как «Внутренняя суть <зеркала> чиста, и потому <оно> отражает свет подобно этому солнцу». Похожая, но более полная надпись имеется на зеркале из Хакасии, найденном недалеко от ст. Аскиз Аскизского района (Оборин, Савосин 2017: 12).

В северокорейском отчёте имеется не очень чёткое изображение только одного зеркала, без уточнений, к какому именно из двух описанных оно относится (рис. 12), однако, судя по орнаменту в виде сегментов, или дуг, это второе зеркало.

От зонтов полностью сохранились только ручка с открывающим механизмом (рис. 13) и их трости с покрытием из чёрного лака, на конце которых имелись бронзовые навершия с лунообразным изображением драконов (рис. 14). Сохранность большей части зонтов плохая, но на одной из тростей присутствует надпись «永始三年十二月杏鄭辰作», что можно перевести как «Изготовлен Син Чжэнчэнем в 12-м месяце 3-го года эры Юн-ши». Эра Юн-ши соответствует 16—13 гг. до н.э., это время властвования западноханьского императора Чэн-ди, который правил с 33 до 7 г. до н.э. Таким образом, 12-й месяц 3-го года эры Юн-ши соответствует 14 г. до н.э., на основании чего погребение Чонбэкдон-2 можно датировать самым концом I в. до н.э. — началом I в. н.э.

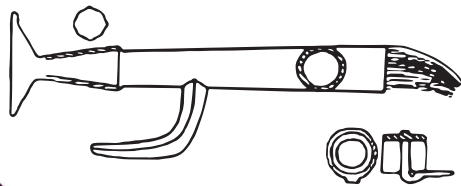
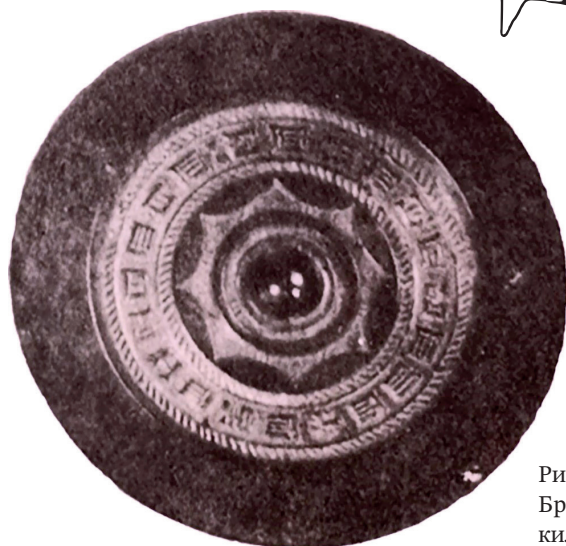


Рис. 13. Погребение Чонбэкдон-2. Ручка зонта с открывающим механизмом (Ланнанкуёкильтэи 1983)

Рис. 12. Погребение Чонбэкдон-2. Бронзовое зеркало (Ланнанкуёкильтэи 1983)



Рис. 14. Погребение Чонбэкдон-2. Бронзовые навершия зонтов (Ланнанкуёкильтэи 1983)

В западном мужском захоронении были обнаружены две печати, одна из которых государственная, а другая личная. К сожалению, фотографий и зарисовок данных печатей в отчёте нет, есть только их текстовое описание. Государственная печать изготовлена из белой меди и имеет квадратное основание с длиной сторон 2,2 см и толщиной 0,4 см. Ручка печати имеет форму животного, стоящего на четырёх лапах со слегка приподнятой головой, без утолщения в отчёте вида самого животного. Внизу печати имеется надпись «夫租長印», что можно перевести как «Печать начальника <уезда> Фуцзу». Уезд Фуцзу (кор. Пуджо) упоминается в «Истории Ранней династии Хань» в перечислении 25 уездов округа Лэлан (Бань Гу 1964: 1627). Первоначально, до 75 г. до н.э. данный уезд относился к округу Сюаньгу (кор. Хёндо) и предположительно располагался в районе современного г. Хамхын в северо-восточной части Корейского полуострова (Бутин 1984: 26).

Вторая, личная печать сделана из серебра, её основание представляет собой

квадрат с длиной сторон 1,5 см и толщиной 0,8 см. Рукоять выполнена в виде полукруглого кольца. Внизу печати имеется надпись «高常賢印», что переводится как «Печать Го Саньхён» (кит. «Печать Гао Чансяня»). Это погребение считается единственным известным захоронением чиновника округа Лэлан с печатью. Погребение Чонбэкдон-2 также называют по имени чиновника — «Захоронение Го Саньхён».

Результаты раскопок погребения Чонбэкдон-2, несомненно, указывают на то, что оно относится к захоронениям округа Лэлан, а не позднего Кочосон, как утверждают северокаорейские исследователи. Об этом однозначно свидетельствуют и погребальный инвентарь, типичный для захоронений Хань, и время сооружения погребения, подтверждённое эпиграфической надписью на трости зонта, относимой к 14 г. до н.э., тогда как государство Кочосон, по устоявшемуся мнению, прекратило своё существование в 108 г. до н.э.

Рассмотренный археологический памятник по своей структуре является типичным для срубных погребений Лэлана. Конструктивной особенностью можно считать две прямоугольные деревянные опоры между гробами, которые, вероятно, несут не опорную, а формально разделительную функцию между женским и мужским захоронениями. До настоящего времени похожие детали выявлены на довольно незначительном количестве археологических памятников Корейского полуострова указанной эпохи. Яркой особенностью Чонбэкдон-2 является тот факт, что только в данном погребении, благодаря личной печати, стало известно имя начальника одного из уездов округа Лэлан.

ЛИТЕРАТУРА

- Арсентьева, А.С., Дерюгин, В.А. 2024. Библиографический обзор исследований округа Лолан. *Тихоокеанская археология: Тихоокеанские исследования в российской и зарубежной археологии: история, современность, перспективы развития: 7-й Международный симпозиум, Владивосток, 6—9 мая 2024 г.*: сб. материалов. Владивосток: ДВФУ: вып. 42, 13—16.
- Бутин, Ю.М. 1984. *Корея: от Чосона к Трёх Государствам*. Новосибирск: Наука.
- Комиссаров, С.А., Ибрагимова, Р.Р. 2011. Комплекс погребений в Мавандуй (Чанша, КНР). *Вестник НГУ. Серия: Археология и этнография*. Т. 10, № 7: 170—175.

- Нестеркина, А.Л., Соловьева, Е.А., Кудинова, М.А. 2022. Китайские зеркала с надписями из погребальных комплексов раннего железного века Кореи и Японии. *Вестник НГУ. Серия: История, филология*. Т. 21, № 10: 9—21.
- Оборин, Ю.В., Савосин, С.Л. 2017. *Китайские бронзовые зеркала. Корпус случайных находок*. Электронное издание. Красноярск — М.
- Бань Гу 1964. *Хань шу* = История династии Хань. Пекин: Чжунхуа шуцзюй. Т. 6. (На кит. яз.)
- Ланнанкуёкильтэи 1983: *Ланнанкуёкильтэи кобун пальгильного* = Отчёт о раскопках древних гробниц в районе Наннан. Кокохажджарёджип. Пхеньян: Сахвеквахаквон кокохах ёнгусо. № 6. (На кор. яз.)
- О Ёнчхан 2004. Кивон чонху наннангуни чонъчхиквоннёке кванхан ильёнгу = Исследование политической власти округа Лэлан до и после нашей эры. *Куксакваннончхонъ*. № 104: 83—106. (На кор. яз.)
- Чи Гонгиль 2016. *Ёнтэкиро пон пальгиль ёкса 1880—1980* = История раскопок в хронологических рамках 1880—1980 гг. Сеул: Ёльхваданъ. (На кор. яз.)
- Чу Гёнми 2015. Наннан кобун чхульто кымындже конъепуми ёнгу = Исследование золотых и серебряных артефактов, раскопанных в древних гробницах Наннан. *Хангукджонтхонмунхваёнгу*. № 15: 261—308. (На кор. яз.)

REFERENCES

- Arsentyeva, A.S., Deryugin, V.A. 2024. Bibliograficheskiy obzor issledovaniy okruga Lolan [A Bibliographical Review of Lelang County Studies]. *Tikhookeanskaya arkheologiya: Tikhookeanskiye issledovaniya v rossiyskoy i zarubezhnoy arkheologii: istoriya, sovremennost', perspektivy razvitiya: 7-y Mezhdunarodnyy simpozium* [Pacific Archeology: Pacific Research in Russian and Foreign Archaeology: History, Modernity, Development Prospects; 7th International Symposium]. Vladivostok, FEFU Publ., iss. 42: 13—16. (In Russ.)
- Butin, Yu.M. 1984. *Koreya: ot Chosona k Trom Gosudarstvam* [Korea: from Joseon to the Three States]. Novosibirsk, Nauka Publ. (In Russ.)
- Komissarov, S.A., Ibragimova, R.R. 2011. Kompleks pogrebeniy v Mavanduy (Chansha, KNR) [Burial Complex in Mawangdui (Changsha, China)]. *Vestnik NGU. Seriya: Arkheologiya i etnografiya*, vol. 10, no. 7: 170—175.
- Nesterkina, A.L., Solovyova, E.A., Kudinova, M.A. 2022. Kitayskiye zerkala s nadpisyami iz pogrebal'nykh kompleksov rannego zheleznogo veka Korei i Yaponii [Chinese Mirrors with Inscriptions from Early Iron Age Burial Complexes in Korea and Japan]. *Vestnik NGU. Seriya: Istoriya, filologiya*, vol. 21, no. 10: 9—21. (In Russ.)
- Oborin, Yu.V., Savosin, S.L. 2017. *Kitayskiye bronzovyye zerkala. Korpus sluchaynykh nakhodok* [Chinese Bronze Mirrors. Corpus of Random Finds]. Electronic edition. Krasnoyarsk; Moscow. (In Russ.)
- Ban Gu 1964. *Han Shu* [The Book of Han]. Beijing, Zhonghua Publ., vol. 6. (In Chin.)
- Laglang-guyeo-ildaeui 1983: *Laglang-guyeo-ildaeui gobun balgulbogo* [Report on the Excavation of Ancient Tombs in the Lelang Area. Gogohagalyojib]. Phen'yan, Sahvekva-hakvon kokohak yonguso Publ., no 6. (In Kor.)
- Woo Yong-jan 2004. Giwon jeonhu naglang-gun-ui jeongchigwonlyeog-e gwanhan il-yeongu [A Study on the Dominion of the Lelang Army before and after the B.C.]. *Gugsagwannyeoncheong*, no. 104: 83—106. (In Kor.)
- Ji Geon-gil 2016. *Yeondaegilo bon balgul-ui yeogsa 1880—1980* [History of Excavations in Chronology 1880-1980]. Seoul, Yeolhwadang Publ. (In Kor.)
- Joo Gyeong-mi 2015. Naglang gobun chulto geum-eunje gong-yepum-ui yeongu [Study on Gold and Silver Crafts Excavated from Nakrang Ancient Tombs]. *Hanguk jeontongmunhwa yeonguso*, no. 15: 261—308. (In Kor.)

Дата поступления в редакцию 02.12.2024