

Владимир Эрнстович Шавкунов¹
vshavkunov@yandex.ru

ЛЕТОПИСНЫЕ НАРОДЫ НАЧАЛА I ТЫС. Н.Э. И АРХЕОЛОГИЧЕСКИЕ КУЛЬТУРЫ ЖЕЛЕЗНОГО ВЕКА ПРИМОРЬЯ И СОПРЕДЕЛЬНЫХ ТЕРРИТОРИЙ

Китайские летописи содержат сведения о народах, обитавших в начале I тыс. н.э. на севере Корейского полуострова и соседних с ним территориях. В статье делаются сопоставления записей из древних источников и данных археологии. Некоторые летописные народы уверенно отождествляются с археологическими культурами. Согласно сообщениям летописей, к востоку от Когурё на узкой полосе между горами и морем проживал народ воцзюй. В археологическом плане на этой территории известна культура чундо. Время завершения её существования и дата уничтожения южной группы воцзюй совпадают. По этим двум основным признакам культура чундо полностью соответствует народу воцзюй. К северу от них жил народ илоу, который по морю на лодках приплывал и грабил воцзюй. На карте севернее территории последних находится Приморский край. На его побережье известна только одна культура (янковская), по времени и по большинству записанных этнографических данных подходящая под описание илоу. Этот народ уверенно можно отождествлять с янковской археологической культурой. Также к северу от воцзюй проживали сушэни. Они были близкими соседями Когурё и занимали земли к востоку от государства Фууй и до Японского моря. На этой территории на рубеже эр существовала кроуновская археологическая культура. Все факты свидетельствуют о том, что она была оставлена сушэнями.

Ключевые слова: Когурё, воцзюй, илоу, сушэни, культура чундо, янковская и кроуновская культуры.

Vladimir E. Shavkunov¹
vshavkunov@yandex.ru

THE CHRONICLES PEOPLES OF THE BEGINNING OF I MILLENNIUM A.D. AND ARCHAEOLOGICAL CULTURES OF THE IRON AGE OF PRIMORYE AND ADJACENT TERRITORIES

Chinese chronicles contain information about the peoples who lived at the beginning of the first millennium AD in the north of the Korean Peninsula and neighboring territories. The article compares records from ancient sources and archaeological data. Some chronicled peoples are confidently identified with archaeological cultures. According to the chronicles, the Woju people lived east of Koguryo in a narrow strip between the mountains and the sea. Archaeologically, the Chundo culture is known in this area. The time of the end of its existence and the date of the destruction of the southern Woju group the same. According to these two main features, the Chundo culture fully corresponds to the Woju people.

¹ Институт истории, археологии и этнографии народов Дальнего Востока ДВО РАН, Владивосток, Россия.

Institute of History, Archaeology and Ethnology of the Peoples of the Far East, FEB RAS, Vladivostok, Russia.

To the north of Woju lived the Ilou people, who sailed by sea in boats and plundered Woju. On the map, the Primorsky Region is located to the north of their territory. Only one culture (Yankovskaya) is known in this territory by time and according to most recorded ethnographic data, which fits the description of Ilou. This people can be confidently identified with the Yankovskaya archaeological culture. The Sushen also lived to the north of Woju. They were close neighbors of Koguryo and occupied lands east of the Fuyu State and to the Sea of Japan. The Krounovskaya archaeological culture existed on this territory at the turn of the era. All the facts indicate that it was left by the Sushen.

Keywords: Koguryo, woju, ilou, sushen, Chundo culture, Yankovskaya and Krounovskaya cultures.

ПОСТАНОВКА ПРОБЛЕМЫ

В раннесредневековых китайских письменных источниках содержатся сведения о различных народах, обитавших на территории современного Приморского края, а также в Юго-Восточной Маньчжурии и на севере Корейского полуострова. Большинство их к середине I тыс. н.э. исчезло со страниц летописей, но археологические исследования показывают, что эти земли не пустовали в указанное время, а значит, есть основания полагать, что можно сопоставить летописные сведения с данными археологии. В современных публикациях дальневосточных историков и археологов, вслед за китайскими учёными (Сунь Цзиньцзи 2001: 53), чаще всего проводятся идеи об идентификации польцевской археологической культуры с народом илоу. Соответственно, от этого идёт сопоставление и других народов с конкретными археологическими культурами. Однако в процессе такого сопоставления возникает ряд необъяснимых противоречий, а значит, появляются веские основания считать указанное мнение ошибочным.

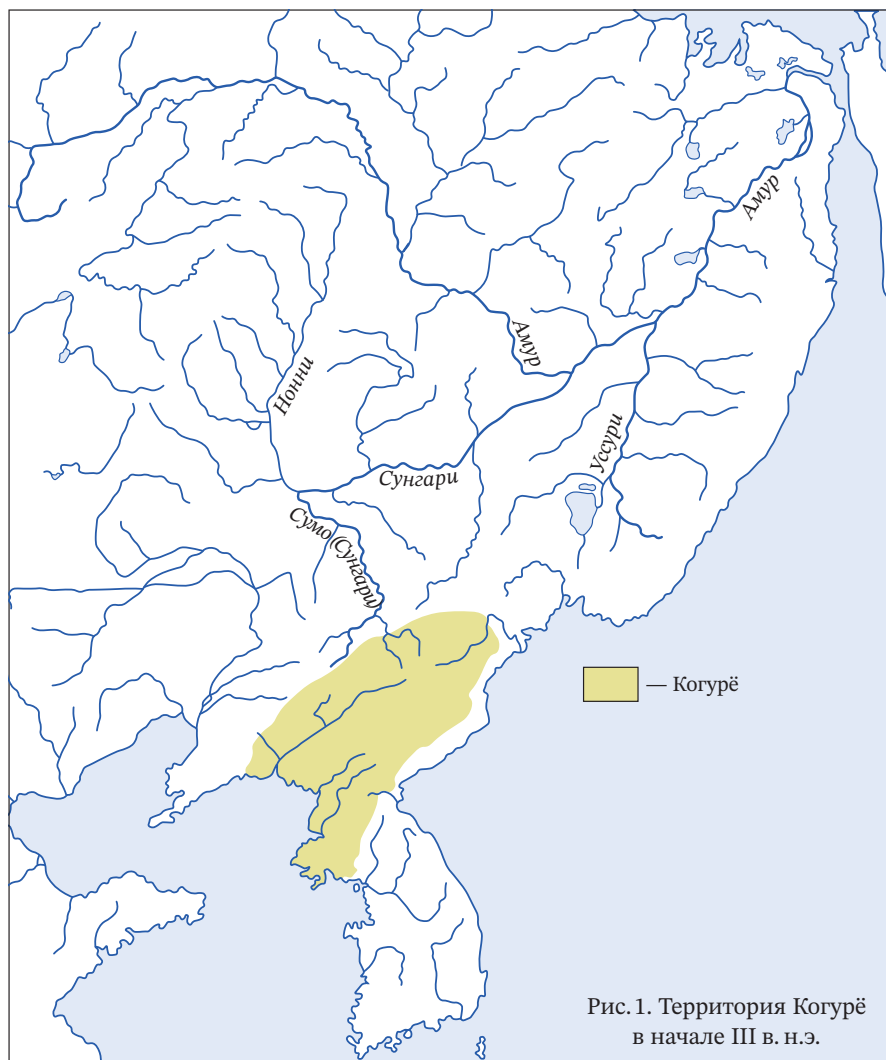
ВВЕДЕНИЕ

Для прояснения реального положения дел в идентификации отдельных раннесредневековых народов и археологических культур нужен надёжный изначальный ориентир, от которого можно вести их сопоставление. Таким репером уверенно может быть государство Когурё. Ранние письменные источники указывают на терри-

торию, занимаемую этим государством. Так, в «Хоу Хань шу» сообщается, что оно «...лежит за 1000 ли от Ляодун на востоке; на юге смежно с Чаосянью и Вэймо, на востоке с Воцзюй, на севере с Фуюй... Много больших гор и глубоких долин, по которым обитают. Пашенных земель так мало...» (Бичурин 1950: 24). В «Саньго чжи» об этом написано немного подробнее. «Когурё находится к востоку от Ляодуна на расстоянии тысячи ли. На юге соприкасается с чосонским Емэком, на востоке — с Окчо, на севере — с Пуё... Много больших гор и глубоких ущелий, поэтому нет равнин и озёр, [люди] живут по горным долинам, для питья берут воду из горных речек. Плодородных земель нет...» (Пак 1961: 119). Оба источника однозначно сообщают о том, что Когурё в III в. н.э. занимало достаточно гористую местность на севере Корейского полуострова и не распространялось на плодородные долины больших рек, берущих начало в горном массиве Чанбайшань (рис. 1), таких как Сунгари, Муданьцзян и Туманган.

ВОЦЗЮЙ-ОКЧО

Одним из народов, соседствовавших с Когурё в III в. н.э., назван воцзюй (по-корейски — окчо), который находился к востоку от него. Иногда их называют ещё восточные воцзюй, но при тщательном рассмотрении вопроса становится ясно, что речь идёт об одном народе, разделяющемся на северных и южных воцзюй (Бутин 1984: 98—101). Про воцзюй в «Хоу Хань шу» сказано: «Восточное Воцзюй лежит



от Гаогюйли (Когурё. — В.Ш.) на востоке за большим хребтом Гаймаским; на восток простирается до великого моря, на севере граничит с Илэу и Фууй, на юге с Вэймо. Сие владение [нынешняя корейская провинция Хамгёндо] от востока к западу сжато, от юга к северу продолговато... Земля... лежит скатом от гор к морю» (Бичурин 1950: 28—29). В «Саньго чжи» о стране этого народа сообщается следующее: «Восточное Окчо находится к востоку от больших когурёских гор Кэма, и [его люди] живут прямо возле большого моря. Земля эта имеет форму, сплюснутую с востока на север и продолговатую с запада на юг... Земли в Окчо плодородные, расположены скатом от гор к морю»

(Пак 1961: 123—124). Там же отмечается, что страна маленькая, имеет всего 5 тыс. дворов, на севере граничит с Ымну (илоу) и Пуё (Фууй), а на юге — с Емэк (вэймо). По всем описаниям из источников месту проживания народа воцзюй идеально подходит морское побережье северо-востока Корейского полуострова.

Сопоставление перечисленных сведений с данными археологии, относящимися к началу I тыс. н.э., выводит на культуру раннего железного века Кореи под названием чундо. Памятники этой культуры (рис. 2) расположены на побережье Японского моря: несколько на самом северо-востоке КНДР и несколько в центральной части Корейского полуострова

(Субботина 2007: рис. 1). Большое расстояние между их группами, скорее всего, должно быть объяснено либо недостаточной изученностью этого участка побережья, либо отсутствием по нему должной информации. Отмеченные же на карте памятники культуры чундо находятся там, где, по данным летописных источников, и должен был находиться народ воцзюй. Не исключено также, что эти группы памятников могут маркировать зафиксированное в летописях деление страны на южную и северную части. Но для более убедительного отождествления летописных воцзюй с археологическими носителями культуры чундо нужно учитывать следующие обстоятельства. По сведениям, содержащимся в «Саньго чжи», во время войны царства Вэй с Когурё (245—246) войска Гуаньцю Цзяна, преследуя вана Когурё, бежавшего в Окчо, вторглись туда, «разрушили все окочские се-

ления, убили или взяли в плен более трёх тысяч человек» (Пак 1961: 124). В другом месте этого же источника называется иная цифра убитых и пленённых — 8 тыс. чел. (Бутин 1984: 136). Учитывая то, что в стране, где имелось всего 5 тыс. дворов, в 40-х гг. III в. н.э. были разрушены «все селения», неудивительно, что она прекратила своё существование. Правда, оставалось ещё Северное Воцзюй, куда и бежал ван Когурё и куда вслед за ним вторглись войска Гуаньцю Цзяна (под командованием Ван Ци). Если же обратиться к датировке культуры чундо, то выясняется, что в центральной части Корейского полуострова её памятники датируются концом II в. до н.э. — началом — серединой III в. н.э. (Субботина 2006: 481). А это идеально согласуется с летописными данными об уничтожении в середине III в. н.э. южной составляющей народа воцзюй вэйскими войсками. Таким обра-

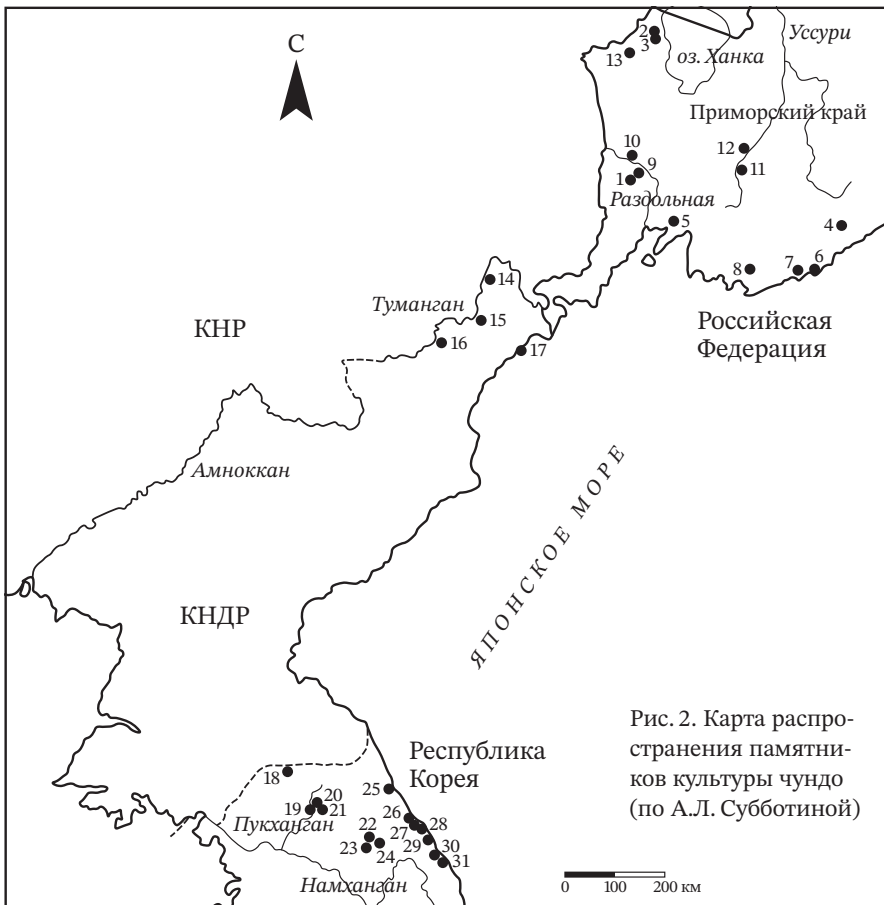


Рис. 2. Карта распространения памятников культуры чундо (по А.Л. Субботиной)

зом, можно с большой долей уверенности говорить о тождестве летописного народа воцзюй с археологической культурой чундо и о проживании этого народа на восточном побережье Корейского полуострова (рис. 3).

ИЛОУ-ЫМНУ

По сообщениям «Саньго чжи» и «Хоу Хань шу», на севере воцзюй граничат с илоу (по-корейски — ымну). Также оба источника утверждают, что илоу-ымну находятся в I тыс. и больше ли от Фуюй-Пуё на северо-востоке и на востоке доходят до Великого (Японского. — В.Ш.) моря

(Пак 1961: 125; Бичурин 1950: 23). По всей видимости, указанное направление на северо-восток от Фуюй и послужило причиной отождествления илоу с польцевской культурой, которая действительно находится к северо-востоку от главного города Фуюй. При этом сторонники данного мнения по каким-то причинам игнорируют другие записи в обоих источниках, противоречащие отождествлению илоу с польцевцами. Можно отметить некоторые из них. Во-первых, при описании Фуюй-Пуё оба источника отмечают, что эта страна граничит с илоу-ымну не на северо-востоке, а на востоке (Бичурин 1950: 21; Пак 1961: 117), что указывает не на Приамурье, а на Приморье. Во-вторых,

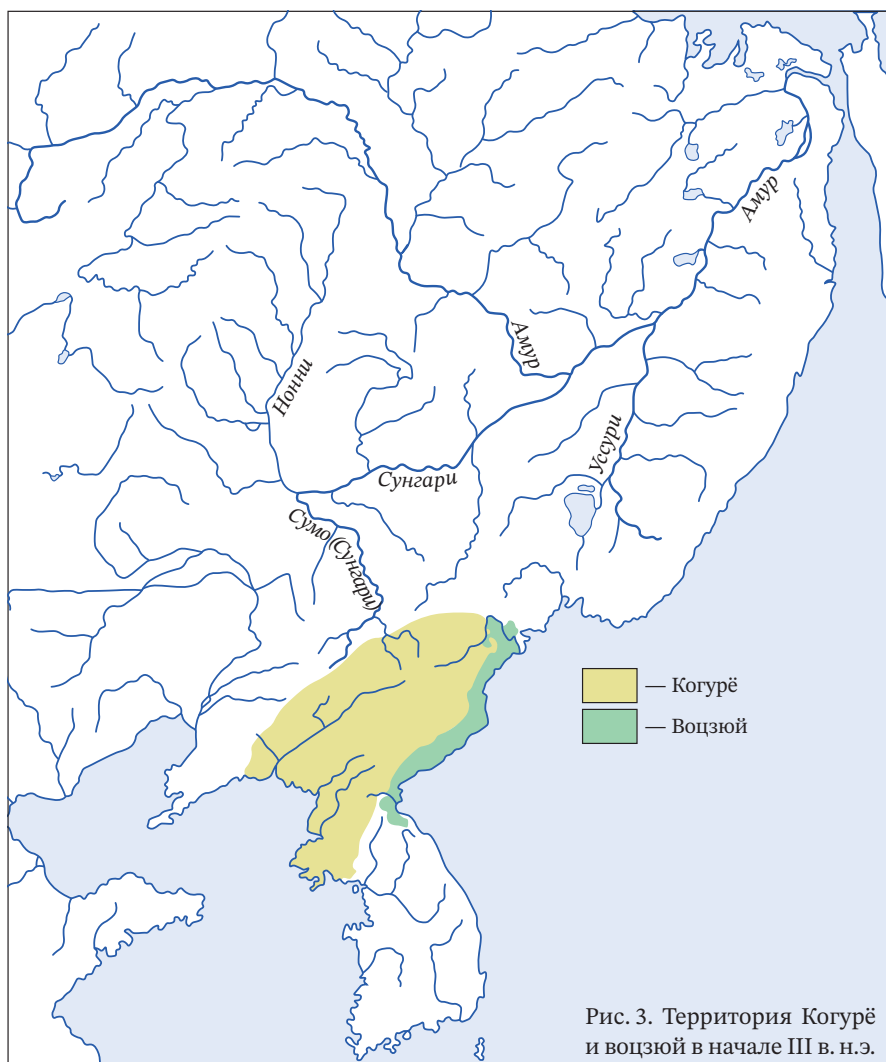


Рис. 3. Территория Когурё и воцзюй в начале III в. н.э.

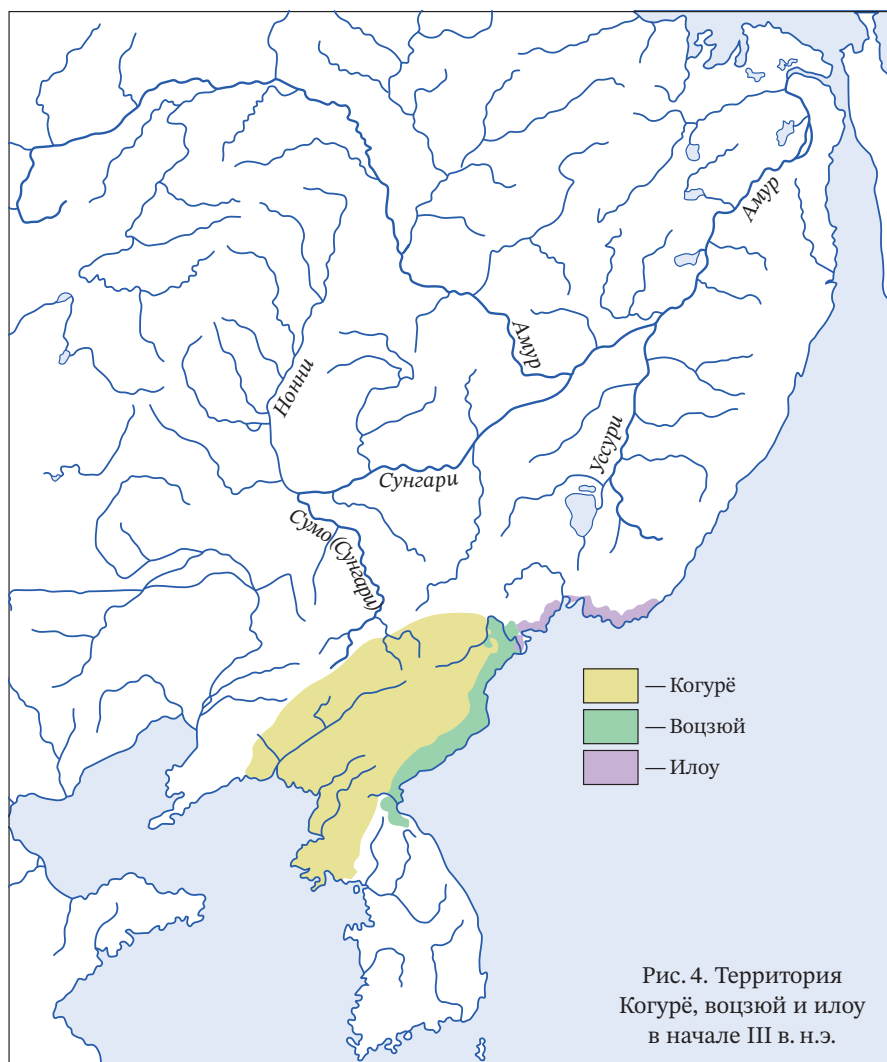
илоу-ымну, согласно тем же текстам, на востоке соприкасаются с Японским морем, в их стране много гор, а население малочисленное (Бичурин 1950: 23—24; Пак 1961: 125). Перечисленным данным полностью соответствует янковская культура Приморья, а не польцевская и родственные ей культуры Приамурья и равнины Саньцзян. В-третьих, в «Саньго чжи» отмечено, что илоу загон для скота делают посередине, а сами живут вокруг него (Пак 1961: 125). По «Хоу Хань шу», они живут вокруг отхожего места (Бичурин 1950: 24). Стоящий в тексте летописи иероглиф «цэ» переводится и как «свинарник, свиной загон», и как «отхожее место» (Полутов 2015: 40) и, видимо, использовался илоу в обоих значениях. Похожая на описанную планиграфия зафиксирована при раскопках поселения Малая Подушечка, на котором все жилища янковской культуры располагались по кругу (Андреева 1977: 41). Да и на янковском поселении на полуострове Песчаный более поздние жилища веером окаймляли скопление жилищ раннего времени (Окладников 1963: 158). На памятниках других дальневосточных культур начала I тыс. н.э. такой планировки поселений не отмечалось. В-четвёртых, илоу-ымну, как сообщали летописи, постоянно на судах нападали на воцзюй-окчо (Бичурин 1950: 29; Пак 1961: 124). Так как последние проживали на берегу моря, то илоу на судах нападать на них могли только с моря, а значит, логично предположить, что илоу, в том числе и как ближайшие соседи воцзюй, тоже должны были проживать на морском побережье, но севернее Кореи. Таким данным из источников в полной мере отвечают лишь носители янковской археологической культуры южной части Приморского края. А вот польцевскому населению для нападения с моря на воцзюй нужно было бы плыть либо за тысячу километров от устья Амура по морю, либо вверх по рекам на юг, а потом, чтобы достичь моря, волоком перетаскивать свои суда из одной речной долины в другую. Затраченные на это усилия не могли окупиться грабежом небольших рыбацких посёлков малочисленных воцзюй. Вполне возможно, что польцевцы

Приамурья или равнины Саньцзян могли и не знать о существовании этого народа. А вот янковцам, проживавшим на юге Приморского края, для того, чтобы пройти по морю несколько миль, совершить кампанию по грабежу соседей, а затем вернуться домой, вполне могло хватить одних суток. Это уже само по себе являлось достаточно привлекательным. Таким образом, янковская культура, в сопоставлении со всеми перечисленными сведениями из письменных источников, в наибольшей степени соответствует народу илоу (Шавкунов 2006). Следовательно, можно утверждать, что илоу-ымну проживали на побережье Приморского края там, где фиксируются памятники янковской культуры, т.е. от устья р. Туманган до Лазовского района (рис. 4).

СУШЭНИ-СУКСИН

Ещё одним летописным народом, сыгравшим большую роль в древней истории региона, являются сушэни (по-корейски — суксин). Некоторые современные исследователи, основываясь на записи в «Цзинь шу» о том, что «дом сушэнь, иначе называется илоу» (Кюннер 1961: 254), считают их одним народом. Об ошибочности этого мнения и о том, почему оно могло появиться и как эволюционировало на страницах китайских летописей, я уже писал (Шавкунов 2008). Смешивать эти два народа нельзя.

В письменных источниках содержатся разрозненные сведения о географическом положении сушэней. В «Цзинь шу» об их стране написано не очень конкретно: «Находится на север от горы Бусяньшань. Отстоит от Фууй на 60 дней пути. На востоке примыкает к Большому морю» (Кюннер 1961: 254). Две последние фразы совокупно указывают на Приморье. В то же время в «Самгук саги» есть сообщения о том, что в 270 и 280 гг. сушэни дважды нападали на Когурё. В результате ответных действий 600 их семей были захвачены и переселены к югу от Пуё, а ещё несколько деревень превратились в зависимые от Когурё общины (Ким Бусик 1995: 72). Эти сведения дают все основа-



ния считать, что сушэни являлись близкими соседями Когурё. А так как восточными соседями его были воцзюй, а на севере располагалась Фууй-Пуё, то соседствовать с Когурё сушэни могли лишь на его северо-восточных окраинах. О близком соседстве сушэней и Когурё может свидетельствовать и факт того, что в 458 г., по сведениям из «Нань ши», когурёсцы предоставили в Китай сушэньские стрелы с каменными наконечниками (Бичурин 1950: 40), которые являлись своеобразной визитной карточкой этого народа. В следующем году сушэни уже сами, но в составе посольства Когурё, посетили Поднебесную (Воробьёв 1994: 104). Кроме того, в «Сань-

го чжи» и «Бэй ши» есть записи, что полководец Ван Ци, в 246 г. преследуя когурёского вана, прошёл страну Окчо более чем на 1000 ли и достиг южных пределов страны сушэней (Бутин 1984: 136—137). Из тех же источников известно, что когурёский ван сначала бежал в просто Воцзюй, а оттуда в Северное Воцзюй. Из этого следует, что войска Ван Ци, прежде чем достигнуть страны сушэней, должны были пересечь и Северное Воцзюй. По всем расчётам это государство должно было находиться по берегам нижнего течения р. Туманган, вблизи современной границы России и Китая, в том числе и по долине р. Хуньчунь (Шавкунов 2024: 26).

И где-то чуть севернее должна была начинаться земля сушэней.

Суммируя приведённые выше сведения и расчёты о земле обитания сушэней, можно определить, что в III в. н.э. они занимали долину р. Хуньчунь и земли севернее неё, а также часть Приморского края вплоть до Японского моря. В это время на данной территории была распространена кроуновская археологическая культура. Памятники её фиксируются от побережья Японского моря в Лазовском районе Приморского края и на запад по долинам рек вплоть до западного побережья оз. Ханка. Имеются памятники культуры и на территории КНР, где они известны, в том числе в долине р. Хуньчунь и запад-

нее, под названием туаньцзе. Не исключено при этом, что группа западных поселений вполне может отмечать зафиксированный в «Самгук саги» факт переселения 600 сушэньских семей к югу от Фууй. В целом все данные свидетельствуют о том, что именно сушэни оставили после себя кроуновскую-туаньцзе культуру (рис. 5).

ВЫВОДЫ

Анализ содержащихся в древних китайских династийных летописях сведений о дальневосточных народах и сопоставление полученных выводов с данными археологии позволяют уверенно кон-

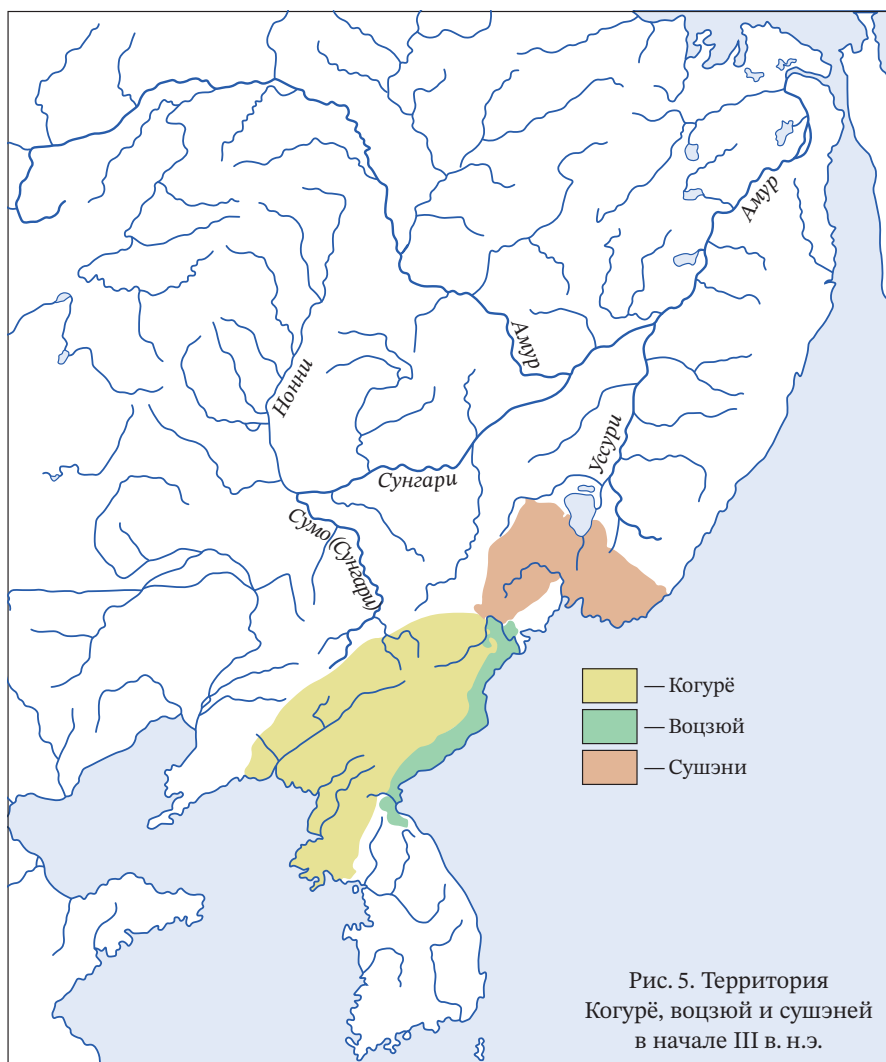


Рис. 5. Территория Когурё, воцзюй и сушэней в начале III в. н.э.

статировать следующее: 1) проживавшие к востоку от Когурё на побережье Великого моря народы воцзой оставили после себя культуру чундо; 2) жившие к северу от воцзой и постоянно на судах нападавшие на них племена илоу уверенно сопоставляются с янковской культурой; 3) популярный в Древнем Китае народ сушэни в полной мере можно отождествлять с кроуновской-гуаньцзе археологической культурой Приморья и сопредельной территории КНР.

ЛИТЕРАТУРА

- Андреева, Ж.В. 1977. *Приморье в эпоху первобытнообщинного строя. Железный век (I тысячелетие до н.э. — VIII в. н.э.)*. М.: Наука.
- Бичурин, Н.Я. 1950. *Собрание сведений о народах, обитавших в Средней Азии в древние времена*. М.; Л.: Изд-во АН СССР. Ч. 2.
- Бутин, Ю.М. 1984. *Корея: от Чосона к Трёх Государствам (II в. до н.э. — IV в.)*. Новосибирск: Наука.
- Воробьёв, М.В. 1994. *Маньчжурия и Восточная Внутренняя Монголия (с древнейших времён до IX в. включительно)*. Владивосток: Дальнаука.
- Ким Бусик 1995. *Самгук саги: Летописи Когурё. Летописи Пэкче*. М.: Вост. лит. Т. 2.
- Кюннер, Н.В. 1961. *Китайские известия о народах Южной Сибири, Центральной Азии и Дальнего Востока*. М.: Изд-во АН СССР.
- Окладников, А.П. 1963. *Древнее поселение на полуострове Песчаном у Владивостока*. М.; Л.: Изд-во АН СССР.
- Пак, М.Н. 1961. Описание корейских племён начала нашей эры (по «Сань-го чжи»). *Проблемы востоковедения*. № 1: 115—138.
- Полутов, А.В. 2015. Илоу в китайских письменных памятниках. *Известия Восточного института*. № 4: 24—44.
- Субботина, А.Л. 2006. Новые данные по хронологии памятников с керамикой типа чундо центральной части Корейского полуострова. *Проблемы археологии, этнографии, антропологии Сибири и сопредельных территорий: Материалы Годовой сессии Института археологии и этнографии СО РАН 2006 г.* Новосибирск: Изд-во Ин-та археологии и этнографии СО РАН. Т. XII. Ч. I: 477—482.
- Субботина, А.Л. 2007. Жилища культуры чундо Северо-Восточной и Центральной Кореи. *Вестник НГУ. Серия: История, филология*. Т. 6. Вып. 3: 161—173.
- Сунь Цзиньцзи 2001. Древние народы Приморья и Приамурья в китайских письменных источниках. *Древняя и средневековая история Восточной Азии. К 1300-летию образования государства Бохай*. Владивосток: ДВО РАН: 52—65.
- Шавкунов, В.Э. 2006. Племена илоу и культуры раннего железного века Приморья. *Вестник ДВО РАН*. № 5: 135—140.
- Шавкунов, В.Э. 2008. Летописные племена илоу и сушэней: проблема идентификации. *Тихоокеанская Россия в истории российской и восточноазиатских цивилизаций: Пятое Крушановские чтения, 2006 г.* Владивосток: Дальнаука. Т. 1: 49—56.
- Шавкунов, В.Э. 2024. Сушэни в археологии железного века Восточной Маньчжурии и Приморского края. *Гуманитарные науки в Сибири*. Т. 31. № 1: 25—29.

REFERENCES

- Andreeva, Zh.V. 1977. *Primor'e v epokhu pervobytnoobshchinnogo stroya. Zheleznyy vek (I tysyacheletie do n.e. — VIII v. n.e.)* [Primorye in the Era of Primitive Society. Iron Age (I Millennium BC — VIII Century AD)]. Moscow, Nauka Publ. (In Russ.)

- Bichurin, N.Ya. 1950. *Sobranie svedeniy o narodakh, obitavshikh v Sredney Azii v drevnye vremena* [Collection of Information about the Peoples Who Lived in Central Asia in Ancient Times]. Moscow, Leningrad, Izd-vo AN SSSR Publ., part 2. (In Russ.)
- Butin, Yu.M. 1984. *Koreya: ot Chosona k Trem Gosudarstvam (II v. do n.e. — IV v.)* [Korea: from Joseon to Three States (II Century BC — IV Century)]. Novosibirsk, Nauka Publ. (In Russ.)
- Vorob'ev, M.V. 1994. *Man'chzhuriya i Vostochnaya Vnutrennyaya Mongoliya (s drevneyshikh vremen do IX v. vklyuchitel'no)* [Manchuria and Eastern Inner Mongolia (from Ancient Times to the 9th Century Inclusive)]. Vladivostok, Dal'nauka Publ. (In Russ.)
- Kim Busik 1995. *Samguk sagi: Letopisi Kogure. Letopisi Pehkche* [Samguk Sagi. The Annals of Koguryo. The Annals of Baekje]. Moscow, Vost. lit. Publ., vol. 2. (In Russ.)
- Kyuner, N.V. 1961. *Kitayskie izvestiya o narodakh Yuzhnoy Sibiri, Tsentral'noy Azii i Dal'nego Vostoka* [Chinese News about the Peoples of Southern Siberia, Central Asia and the Far East]. Moscow, Izd-vo AN SSSR Publ. (In Russ.)
- Okladnikov, A.P. 1963. *Drevnee poselenie na poluostrove Peschanom u Vladivostoka* [Ancient Settlement on the Peschanyi Peninsula near Vladivostok]. Moscow, Leningrad, Izd-vo AN SSSR Publ. (In Russ.)
- Pak, M.N. 1961. Opisanie koreyskikh plemen nachala nashey ery (po «San'-go chzhi») [Description of the Korean Tribes of the Beginning of Our Era (according to “San-go j”)]. *Problemy vostokovedeniya*, no. 1: 115—138. (In Russ.)
- Polutov, A.V. 2015. Ilou v kitayskikh pis'mennykh pamyatnikakh [Yilou in Chinese Written Sources]. *Izvestiya Vostochnogo instituta*, no. 4: 24—44. (In Russ.)
- Subbotina, A.L. 2006. Novye dannye po khronologii pamyatnikov s keramikoy tipa chundo tsentral'noy chasti Koreyskogo poluostrova [New Data on the Chronology of Sites with Ceramics of the Chundo Type in the Central Part of the Korean Peninsula]. *Problemy arkhologii, etnografii, antropologii Sibiri i sopredel'nykh territoriy: Materialy Godovoi sessii Instituta arkhologii i etnografii SO RAN 2006 g.* [Problems of Archaeology, Ethnography, Anthropology of Siberia and Adjacent Territories: Materials of the Annual Session of the Institute of Archaeology and Ethnography SB RAS 2006]. Novosibirsk, Izd-vo In-ta arkhologii i etnografii SO RAN Publ., vol. XII, part I: 477—482. (In Russ.)
- Subbotina, A.L. 2007. Zhilishcha kul'tury chundo Severo-Vostochnoy i Tsentral'noy Korei [Dwellings of the Chundo Culture of Northeastern and Central Korea]. *Vestnik NGU*, series “Istoriya, filologiya”, vol. 6, iss. 3: 161—173. (In Russ.)
- Sun' Tszin'tshi 2001. Drevnie narody Primor'ya i Priamur'ya v kitayskikh pis'mennykh istochnikakh [The Ancient Peoples of Primorye and the Amur Region in Chinese Written Sources]. *Drevnyaya i srednevekovaya istoriya Vostochnoy Azii. K 1300-letiyu obrazovaniya gosudarstva Bokhai* [The Ancient and Medieval History of East Asia. On the 1300 Anniversary of the Formation of the State of Bohai]. Vladivostok, DVO RAN Publ.: 52—65. (In Russ.)
- Shavkunov, V.E. 2006. Plemena ilou i kul'tury rannego zheleznogo veka Primor'ya [Ilou Tribes and Cultures of the Early Iron Age of Primorye]. *Vestnik DVO RAN*, no. 5: 135—140. (In Russ.)
- Shavkunov, V.E. 2008. Letopisnye plemena ilou i susheney: problema identifikatsii [The Chronicle Tribes of Ilou and Sushen: the Problem of Identification]. *Tikhookeanskaya Rossiya v istorii rossiiskoy i vostochnoaziatskikh tsivilizatsiy: Pyatye Krushanovskie chteniya*, 2006 g. [Pacific Russia in the History of Russian and East Asian Civilizations: 5th Krushanov Readings, 2006]. Vladivostok, Dal'nauka Publ., vol. 1: 49—56. (In Russ.)
- Shavkunov, V.E. 2024. Susheni v arkhologii zheleznogo veka Vostochnoy Man'chzhurii i Primorskogo kraya [Sushen in the Archaeology of the Iron Age of Eastern Manchuria and Primorsky Region]. *Gumanitarnye nauki v Sibiri*, vol. 31, no. 1: 25—29. (In Russ.)

Дата поступления в редакцию 28.10.2024